



DE // Bedienungsanleitung

32-Zoll-Turmventilator



Artikelnummer: 79070434
Modell: TVT-31103R (YF-TO3214)

BDSK Handels GmbH & Co. KG
Mergentheimer Straße 59
97084 Würzburg, Deutschland
www.moemax.com
info@moemax.at



Vielen Dank, dass Sie sich für dieses Gerät entschieden haben. Lesen Sie alle Anweisungen sorgfältig durch und bewahren Sie sie zur späteren Verwendung auf.

BEDIENUNGSANLEITUNG

Lesen Sie sich diese Bedienungsanleitung sorgfältig durch, bevor Sie das Gerät mit dem Stromnetz verbinden, um eine Beschädigung durch unsachgemäßen Gebrauch zu vermeiden. Beachten Sie insbesondere die Sicherheitshinweise. Wenn Sie dieses Gerät an Dritte weitergeben, muss diese Bedienungsanleitung beigelegt werden.

WARNUNG – Um bei Gebrauch von elektrischen Geräten die Brand-, Stromschlag- und Verletzungsgefahr zu reduzieren, sind grundlegende Sicherheitsmaßnahmen zu beachten.

SICHERHEITSHINWEISE

1. Falsche Bedienung und unsachgemäßer Gebrauch können zu Schäden am Gerät und zu Verletzungen führen.
2. Sollte das Gerät falsch bedient oder unsachgemäß verwendet werden, kann keine Haftung für daraus resultierende Schäden übernommen werden.
3. Das Gerät kann von Kindern ab 8 Jahren sowie von Personen mit reduzierten physischen, sensorischen oder mentalen Fähigkeiten oder einem Mangel an Erfahrung und Wissen verwendet werden, wenn diese beaufsichtigt werden oder bezüglich des sicheren Gebrauchs des Geräts unterwiesen wurden und die damit verbundenen Gefahren verstanden haben.
4. Kinder sind nicht in der Lage, die mit der unsachgemäßen Handhabung elektrischer Geräte verbundenen Gefahren zu erkennen. Erlauben Sie Kindern daher nicht, Haushaltsgeräte unbeaufsichtigt zu verwenden.
5. Bewahren Sie Gerät und Netzkabel außerhalb der Reichweite von Kindern unter 8 Jahren auf.
6. Das Gerät ist für den Gebrauch im Haushalt und in Bereichen wie den folgenden bestimmt:
 - Mitarbeiterküchen in Geschäften, Büros und anderen Arbeitsumgebungen;
 - Bauernhäuser, Hotels, Raststätten und andere Wohneinrichtungen (zur Verwendung durch Gäste bzw. Bewohner);
 - Frühstückspensionen;
 - Catering und ähnliche einzelhandelsfremde Anwendungen.
7. Verwenden Sie ausschließlich Teile, die vom Hersteller empfohlen werden (von ungeeigneten Teilen kann Gefahr ausgehen, zudem führt ihre Verwendung zum Erlöschen der Garantie).
8. Das Gerät darf nicht mithilfe einer externen Zeitschaltuhr oder einer separaten Fernbedienung betrieben werden.
9. Das Gerät muss vor Gebrauch vollständig zusammengebaut sein.
10. Lagern oder verwenden Sie das Gerät nicht im Freien.
11. Bewahren Sie das Gerät an einem trockenen Ort und außerhalb der Reichweite von Kindern auf (in dieser Verpackung).
12. Verwenden Sie das Gerät stets auf einem ebenen, trockenen und hitzebeständigen Untergrund.
13. Halten Sie das Gerät von Feuchtigkeit fern und schützen Sie es vor Spritzern.
14. Halten Sie das Gerät von heißen Gegenständen (wie einer Heizplatte) und offenen Flammen fern.
15. Überprüfen Sie, ob die örtliche Netzspannung mit den Daten auf der Unterseite des Geräts übereinstimmt, bevor Sie den Netzstecker einstecken.

16. Achten Sie darauf, dass das Netzkabel nicht über scharfe Kanten hängt und nicht eingeklemmt werden kann.
17. Ziehen Sie den Netzstecker niemals mit nassen Händen aus der Steckdose oder indem Sie am Netzkabel ziehen.
18. Stecken Sie niemals Finger oder jegliche andere Gegenstände durch das Gitter (Ventilatorschutz), während der Ventilator läuft.
19. Achten Sie auf langes Haar. Es kann sich durch Luftverwirbelung im Ventilator verfangen.
20. Richten Sie den Luftzug nicht für längere Zeit auf Personen.
21. Verwenden Sie das Gerät nicht, wenn Netzkabel oder Netzstecker Anzeichen einer Beschädigung aufweisen oder wenn das Gerät heruntergefallen oder in sonstiger Weise beschädigt ist. Sollte dies der Fall sein, muss das Gerät von einer Fachperson überprüft und bei Bedarf repariert werden.
22. Lassen Sie das Gerät niemals unbeaufsichtigt, während es eingeschaltet ist.
23. Trennen Sie das Gerät nach Gebrauch oder vor Wartungsarbeiten vom Stromnetz.
24. Stellen Sie sicher, dass das Gerät vom Stromnetz getrennt ist, bevor Sie das Gitter entfernen.
25. Halten Sie das Gerät sauber und in gutem Zustand (wenden Sie sich an eine autorisierte Servicestelle).
26. Tauchen Sie weder Gerät noch Netzstecker in Wasser oder andere Flüssigkeiten. Es besteht die Gefahr eines Stromschlags, der zu Verletzungen oder zum Tod führen kann. Sollte das Gerät ins Wasser fallen, ziehen Sie umgehend den Netzstecker und lassen Sie das Gerät von einer qualifizierten Fachkraft überprüfen, bevor Sie es erneut verwenden.



27. Überprüfen Sie Netzkabel und Netzstecker regelmäßig auf Schäden. Wenn Netzkabel oder Netzstecker beschädigt sind, müssen diese durch den Hersteller, dessen Vertriebspartner oder ähnlich qualifiziertes Fachpersonal ersetzt werden, um Gefahren zu vermeiden.



28. Dieses Produkt ist nur für den Haushaltsgebrauch und den Gebrauch in Innenräumen bestimmt. Verwenden Sie das Gerät nicht im Freien.

Bestandteile

1. LED-Anzeige
2. Fernbedienung
3. Bedienfeld
4. Luftauslass
5. Sockel



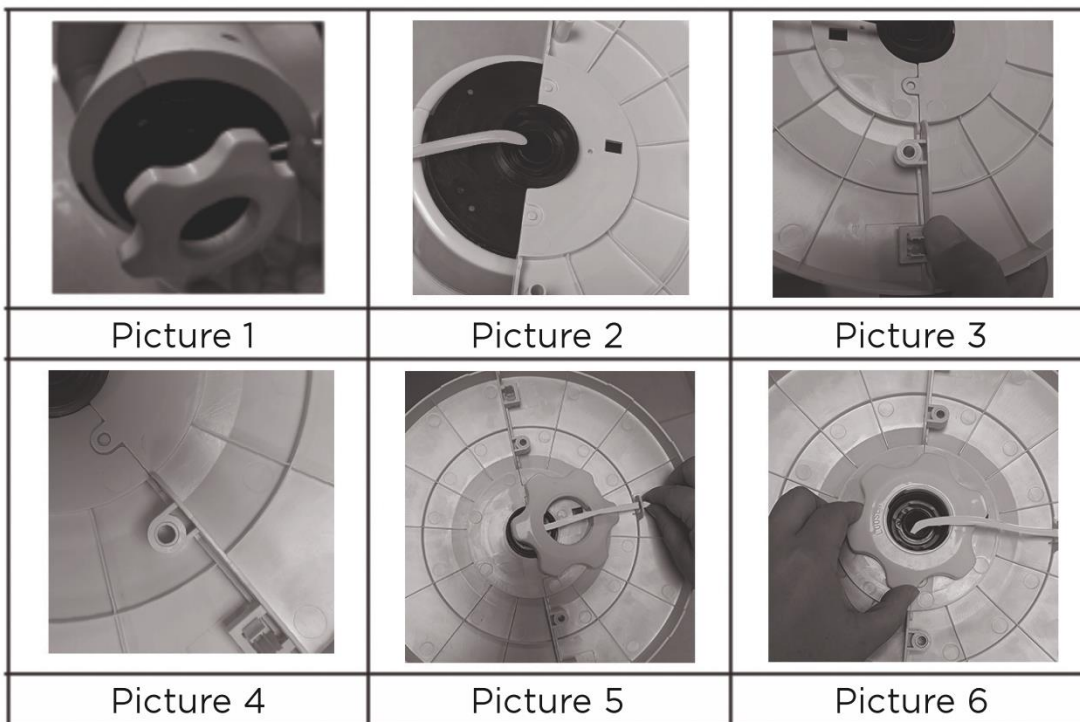
Aufbauanleitung

Zusammenbau des Sockels

Warnung! Trennen Sie das Gerät stets vom Stromnetz, bevor Sie es zusammenbauen oder zerlegen.

1. Stellen Sie den Ventilator auf den Kopf. Entfernen Sie die Sicherungsmutter, indem Sie sie entgegen dem Uhrzeigersinn abschrauben.
2. Verbinden Sie die beiden Sockelteile miteinander. Achten Sie dabei darauf, dass die entsprechenden Laschen und Aussparungen zusammenpassen. Setzen Sie die Sicherungsmutter zwischen die auf dem Sockel angebrachten Elemente zur Kabelführung ein und führen Sie das Stromkabel und den Stecker durch den halbrunden Sockel. Befestigen Sie dann das Kabel in der Kabelführung.
3. Bringen Sie die Sicherungsmutter an und drehen Sie sie im Uhrzeigersinn bis sie fest sitzt.
4. Stellen Sie den Ventilator wieder aufrecht hin.

WICHTIG: Achten Sie darauf, dass das Stromkabel durch die Kabelführung auf der hinteren Seite des Sockels verläuft.



Gebrauch

1. ON/OFF-Taste
2. Geschwindigkeitstaste (3 Stufen)
3. Modustaste (Normal/Natur/Schlaf)
4. Schwenktaste
5. Timertaste (7,5 Stunden)



1. ON/OFF-Taste

Drücken Sie die ON/OFF-Taste. Das Gerät nimmt den Betrieb auf. Drücken Sie die ON/OFF-Taste erneut, um das Gerät wieder auszuschalten.

2. Modus

Drücken Sie die Modustaste, um einen Modus (Normal, Natur, Schlaf) auszuwählen.

3. Schwenkfunktion

Drücken Sie die Schwenktaste, um die Schwenkfunktion einzuschalten. Drücken Sie die Taste erneut, um sie wieder auszuschalten.

4. Timer-Funktion

Drücken Sie die Timertaste, um den Timer einzuschalten (min. 30 Minuten, max. 7,5 Stunden).

5. Geschwindigkeit

Drücken Sie die Geschwindigkeitstaste, um die Geschwindigkeit einzustellen (langsam, mittel, schnell).

6. Inbetriebnahme der Fernbedienung

Entfernen Sie die Kunststofffolie vom Batteriefach.

Bedienung der Fernbedienung:

Richten Sie die Fernbedienung auf den Infrarotsensor. Achten Sie dabei darauf, dass das Signal nicht durch Hindernisse beeinträchtigt wird.

Batteriewechsel

1. Drücken Sie die Entriegelungstaste und entfernen Sie die Batteriefachabdeckung. Nehmen Sie die alte Batterie heraus.
2. Setzen Sie eine Batterie des Typs CR2025 ein und beachten Sie dabei die auf der Batteriefachabdeckung angegebene Polarität (+ und -).
3. Bringen Sie die Batteriefachabdeckung wieder an der Fernbedienung an und achten Sie darauf, dass sie hörbar einrastet.

Warnung: Setzen Sie den Infrarotsensor nicht direkter Sonneneinstrahlung oder sonstigem starken Licht (z. B. Neonlicht) aus.

Hinweis:

1. Bei der Fernbedienung ist die Batterie nicht enthalten. Diese muss vom Verbraucher separat gekauft werden.
2. Batterietyp für die Fernbedienung: 1 x CR2025, 3 V Gleichstrom.

Wartung:

1. Bewahren Sie das Gerät an einem kühlen und trockenen Ort auf.
2. Um das Gerät zu reinigen, entfernen Sie Staub und Verschmutzungen mit einem in Seifenwasser getränkten Tuch und wischen Sie es anschließend trocken. Verwenden Sie keine Lösungsmittel, Verdüner, Benzin usw.
3. Verpacken Sie das Gerät nach der Reinigung in einem Kunststoffbeutel und bewahren Sie es an einem trockenen Ort auf.
4. Reinigung und vom Nutzer ausführbare Wartung dürfen nicht von Kindern durchgeführt werden, es sei denn, sie sind älter als 8 Jahre und werden beaufsichtigt.

Technische Daten:

Nennleistung: 220–240 V Wechselstrom, 50–60 Hz, 45 W
Wenn ausgeschaltet: 0 W, erfüllt die Ökodesign-Anforderungen
Schutzklasse gegen elektrischen Schlag: Klasse II
Stromversorgung: fest angeschlossenes Netzkabel mit Netzstecker
Kontrollleuchte: LED (rot), 3,2 V Gleichstrom, 0,02 A, 0,064 W. Leuchtmittel nicht durch den Benutzer austauschbar.
Timer-Funktion: zwischen 30 Minuten und 7,5 Stunden einstellbar.
Ventilatorgeschwindigkeiten: 3 Geschwindigkeitsstufen.
Netzkabellänge: 130 cm
Zubehör:
Im Lieferumfang ist eine Infrarot-Fernbedienung enthalten.
Reichweite der Fernbedienung: ca. 5 m.
Batterietyp für die Fernbedienung: 1 x CR2025, 3 V Gleichstrom (Batterie nicht enthalten).
müssen vom Verbraucher separat gekauft werden.

Entsorgung:



Das hier angeführte und auf dem Gerät angebrachte Symbol bedeutet, dass das Gerät als Elektro- oder Elektronikgerät eingestuft wurde. Es darf am Ende seiner Nutzungsdauer nicht mit anderen Haushalts- oder Gewerbeabfällen entsorgt werden. Die EU-Richtlinie über Elektro- und Elektronikaltgeräte (2012/19/EU) wurde eingeführt, um Produkte unter Anwendung der optimalen zur Verfügung stehenden Verwertungs- und Recyclingverfahren wiederzuverwerten. So werden gefährliche Substanzen korrekt gehandhabt, Auswirkungen auf die Umwelt minimiert und die Deponierung von Müll vermieden. Für Informationen zur korrekten Entsorgung von Elektro- oder Elektronikgeräten kontaktieren Sie bitte Ihre örtlichen Behörden.



FR // Mode d'emploi

Ventilateur tour 32 pouces



Numéro d'article : 79070434
Modèle : TVT-31103R (YF-TO3214)

BDSK Handels GmbH & Co. KG
Mergentheimer Strasse 59
97084 Würzburg, Allemagne
www.moemax.com
info@moemax.at



Merci d'avoir choisi cet appareil. Veuillez lire soigneusement toutes les instructions avant l'utilisation et conservez-les pour l'utilisation ultérieure.

MODE D'EMPLOI

Lisez attentivement ce mode d'emploi avant de brancher l'appareil sur le secteur afin d'éviter tout dommage dû à une utilisation inappropriée. Faites particulièrement attention aux consignes de sécurité. Joignez ce mode d'emploi si vous remettez cet appareil à un tiers.

AVERTISSEMENT – Pour réduire les risques d'incendie, de chocs électriques et de blessures lors de l'utilisation d'appareils électriques, il convient de respecter des mesures de sécurité de base.

CONSIGNES DE SECURITE

1. Une manipulation incorrecte et une utilisation non conforme peuvent endommager l'appareil et entraîner des blessures.
2. Nous déclinons toute responsabilité pour les dommages qui pourraient résulter d'une utilisation non conforme ou incorrecte de l'appareil.
3. L'appareil peut être utilisé par des enfants à partir de 8 ans, ainsi que par des personnes ayant des capacités physiques, sensorielles ou mentales réduites, ou manquant d'expérience et de connaissances, à condition qu'elles soient supervisées ou aient reçu des instructions sur l'utilisation sécuritaire de l'appareil et qu'elles comprennent les dangers impliqués.
4. Les enfants ne sont pas en mesure de reconnaître les dangers liés à l'utilisation d'appareils électriques. C'est pourquoi n'autorisez jamais un enfant à utiliser des appareils ménagers sans surveillance.
5. Conservez l'appareil et le câble d'alimentation hors de portée des enfants de moins de huit ans.
6. L'appareil est destiné à un usage domestique et dans les environnements suivants :
 - cuisines destinées au personnel dans des magasins, bureaux et autres environnements de travail;
 - fermes, hôtels, restaurants d'autoroute et autres structures d'hébergement (utilisation par les clients ou les résidents) ;
 - chambres d'hôtes;
 - restauration et utilisations autres que le commerce de détail.
7. N'utilisez que des pièces recommandées par le fabricant (l'utilisation de pièces inadaptées peut présenter un danger et entraîne l'annulation de la garantie).
8. L'appareil ne doit pas être utilisé avec un minuteur externe ou une télécommande séparée.
9. Avant l'utilisation, l'appareil doit être complètement assemblé.
10. Ne stockez pas et n'utilisez pas l'appareil à l'extérieur.
11. Stockez l'appareil (dans son emballage) à un endroit sec et hors de portée des enfants.
12. Utilisez toujours l'appareil sur une surface plane, sèche et résistante à la chaleur.
13. Tenez l'appareil à l'écart d'humidité et protégez-le des projections d'eau.
14. Tenez l'appareil à l'écart d'objets chauds (tels qu'une plaque chauffante) et des flammes nues.
15. Avant de brancher la fiche secteur de l'appareil, vérifiez que la tension du réseau local correspond aux données figurant sous l'appareil.
16. Veillez à ce que le câble d'alimentation ne pende pas sur des arêtes vives et ne puisse pas être coincé.
17. Ne débranchez jamais la fiche d'alimentation avec les mains mouillées ou en tirant le câble d'alimentation.

18. Ne passez jamais les doigts ou tout autre objet à travers la grille (protection du ventilateur) lorsque le ventilateur est en marche.
19. Attention aux cheveux longs. Ils peuvent être happés par le ventilateur à cause des courants d'air.
20. Ne dirigez pas le flux d'air vers des personnes pendant une période prolongée.
21. N'utilisez pas l'appareil si le câble d'alimentation ou la fiche secteur présente des signes de détérioration, ou si l'appareil est tombé ou a subi tout autre type de dommage. Si tel est le cas, l'appareil doit être contrôlé par un professionnel et réparé si nécessaire.
22. Ne laissez jamais l'appareil sans surveillance lorsqu'il est en marche.
23. Débranchez toujours l'appareil après utilisation ou avant toute opération de maintenance.
24. Assurez-vous que l'appareil est débranché avant de retirer la grille.
25. Maintenez l'appareil propre et en bon état (adressez-vous à un service après-vente agréé si nécessaire).
26. Ne plongez ni l'appareil ni la fiche d'alimentation dans l'eau ou d'autres liquides. Il existe un risque d'électrocution pouvant entraîner des blessures graves, voire la mort. Si l'appareil tombe dans l'eau, débranchez immédiatement la fiche secteur et faites contrôler l'appareil par un professionnel qualifié avant toute nouvelle utilisation.



27. Vérifiez régulièrement que le cordon d'alimentation et la fiche secteur ne sont pas endommagés. Si le cordon d'alimentation ou la fiche secteur est endommagé(e), il/elle doit être remplacé(e) par le fabricant, son distributeur agréé ou un professionnel qualifié, afin d'éviter tout danger.



28. Ce produit est destiné exclusivement à un usage domestique et en intérieur. N'utilisez pas cet appareil à l'extérieur.

Composants

1. Affichage LED
2. Télécommande
3. Panneau de commande
4. Sortie d'air
5. Socle



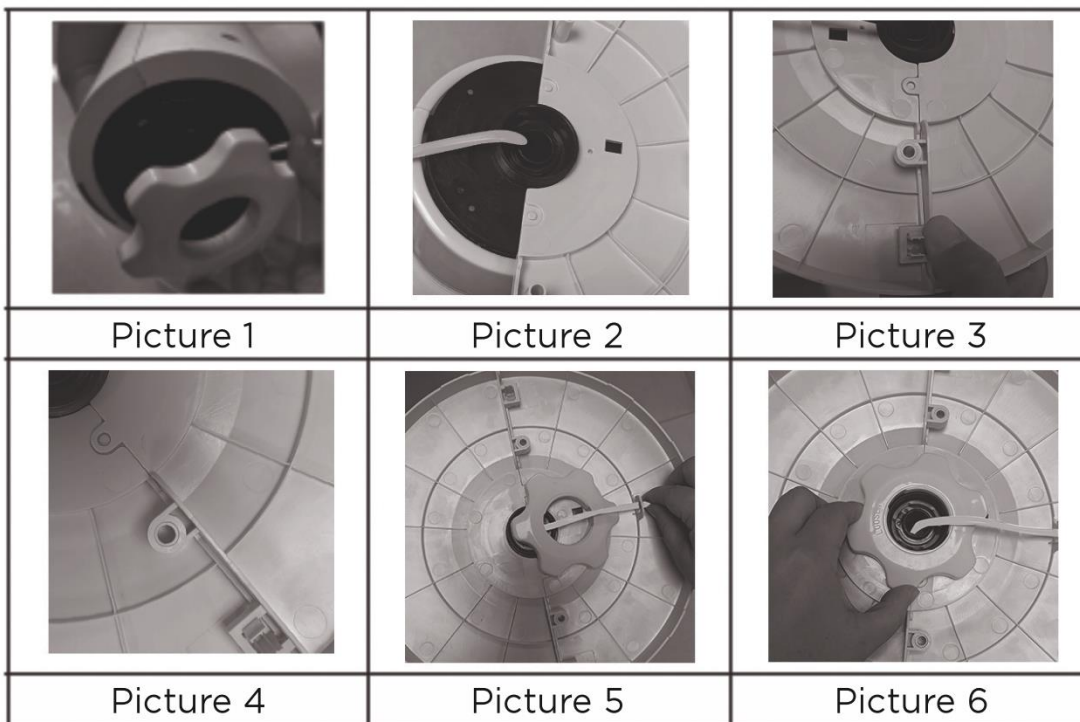
Instructions de montage

Assemblage du socle

Avertissement : Débranchez l'appareil du réseau électrique avant de l'assembler ou de le démonter.

1. Retournez le ventilateur. Retirez l'écrou de blocage en le dévissant dans le sens inverse des aiguilles d'une montre.
2. Connectez les deux parties du socle. Veillez à faire coïncider les languettes et les encoches correspondantes. Placez l'écrou de blocage entre les éléments fixés sur le socle pour le guidage de câble et faites passer le câble d'alimentation et la fiche à travers l'ouverture semi-circulaire du socle. Fixez ensuite le câble dans le guide-câble.
3. Remettez l'écrou de blocage en place et serrez-le dans le sens des aiguilles d'une montre jusqu'à ce qu'il soit bien fixé.
4. Remettez le ventilateur à l'endroit.

IMPORTANT : Veillez à ce que le câble d'alimentation passe par le guide-câble situé à l'arrière du socle.



Utilisation

1. Interrupteur ON/OFF
2. Bouton de vitesse (3 niveaux)
3. Bouton de mode (normal/nature/nuit)
4. Bouton de rotation
5. Bouton du minuteur (7,5 heures)



1. Interrupteur ON/OFF

Appuyez sur le bouton marche/arrêt. L'appareil se met en marche. Appuyez à nouveau sur le bouton ON/OFF pour éteindre l'appareil.

2. Mode

Appuyez sur le bouton de mode pour sélectionner un mode (normal/nature/nuite).

3. Fonction d'oscillation

Appuyez sur le bouton d'oscillation pour activer la fonction de rotation. Appuyez à nouveau sur le bouton pour la désactiver.

4. Fonction minuteur

Appuyez sur le bouton du minuteur pour activer et régler le minuteur (de 30 minutes à 7,5 heures).

5. Vitesse

Appuyez sur le bouton de vitesse pour régler la vitesse (lente, modérée, rapide).

6. Mise en service de la télécommande

Retirez le film en plastique du compartiment à piles.

Utilisation de la télécommande :

dirigez la télécommande vers le capteur infrarouge. Veillez à ce que le signal ne soit pas perturbé par des obstacles.

Remplacement des piles

1. Appuyez sur le bouton de déverrouillage et retirez le couvercle du compartiment à piles. Retirez la pile usagée.
2. Insérez une pile de type CR2025 (3 V) en respectant la polarité (+ et -) indiquée sur le couvercle du compartiment à piles.
3. Remettez le couvercle du compartiment à piles sur la télécommande en veillant à ce qu'il s'enclenche.

Avertissement : n'exposez pas le capteur infrarouge à la lumière directe du soleil ou à une autre lumière forte (par exemple un néon).

Remarque :

1. La pile de la télécommande n'est pas incluse. Elle doit être achetée séparément par l'utilisateur.
2. Type de pile pour la télécommande : 1 × CR2025, 3 V courant continu.

Maintenance :

1. Conservez l'appareil dans un lieu frais et sec.
2. Pour nettoyer l'appareil, éliminez la poussière et les salissures à l'aide d'un chiffon imbibé d'eau savonneuse, puis essuyez-le soigneusement. N'utilisez pas de solvants, de diluants, d'essence, etc.
3. Après le nettoyage, emballez l'appareil dans un sac en plastique et conservez-le dans un lieu sec.
4. Le nettoyage et l'entretien réalisable par l'utilisateur ne doivent pas être effectués par des enfants, sauf s'ils ont plus de huit ans et sont surveillés.

Caractéristiques techniques :

Puissance nominale : 220-240 V courant alternatif, 50/60 Hz, 45 W

Lorsque l'appareil est éteint : 0 W, conforme aux exigences de l'éco-conception

Classe de protection contre les chocs électrique : classe II

Alimentation électrique : câble d'alimentation fixe avec fiche secteur

Voyant lumineux : LED (rouge), 3,2 V courant continu, 0,02 A, 0,064 W. La source lumineuse n'est pas remplaçable par l'utilisateur.

Fonction minuterie : réglable entre 30 minutes et 7,5 heures.

Vitesses du ventilateur 3 niveaux de vitesse

Longueur du câble d'alimentation: 130 cm

Accessoires :

Une télécommande infrarouge est incluse dans la livraison.

Portée de la télécommande : env. 5 m.

Type de pile pour la télécommande : 1 × CR2025, 3 V courant continu (pile non incluse).
doit être achetée séparément par l'utilisateur.

Mise au rebut :



Le symbole illustré ici et apposé sur l'appareil signifie que l'appareil est classé comme équipement électrique ou électronique. Il ne doit pas être mis au rebut avec les autres déchets ménagers ou industriels à la fin de sa durée d'utilisation. La directive UE relative aux déchets d'équipements électriques et électroniques (2012/19/UE) a été instaurée afin de favoriser le recyclage des produits selon le respect des meilleurs procédés de valorisation et de recyclage existants. Ainsi, les substances dangereuses sont correctement traitées, les impacts sur l'environnement sont minimisés et la mise en décharge des déchets est évitée. Veuillez contacter vos autorités locales compétentes pour obtenir plus d'informations sur l'élimination correcte des équipements électriques et électroniques.



HR // Uputa za korištenje

Stupni ventilator 32 inča



Broj artikla: 79070434

Model: TVT-31103R (YF-TO3214)

BDSK Handels GmbH & Co. KG

Mergentheimer Straße 59

97084 Würzburg, Deutschland

www.moemax.com

info@moemax.at



Zahvaljujemo vam što ste se odlučili za ovaj uređaj. Pažljivo pročitajte uputu za korištenje i sačuvajte ju za kasniju upotrebu.

UPUTA ZA KORIŠTENJE

Prije uključivanja uređaja u električnu mrežu pažljivo pročitajte ovu uputu za korištenje kako biste izbjegli oštećenje nepravilnom uporabom. Obratite posebice pozornost na oznake obavijesti. Ako uređaj dajete na raspolaganje trećim osobama, priložite i ovu uputu.

UPOZORENJE – Kako biste pri korištenju električnih uređaja reducirali opasnost od požara, strujnog udara i ozljeda, obratite pažnju na osnovne sigurnosne mjere, uključivši i sljedeće.

OZNAKE OBAVIJESTI

1. Pogrešno i nestručno rukovanje može dovesti do oštećenja uređaja i ozljeda korisnika.
2. Ako se uređaj koristi pogrešno ili nestručno, ne preuzimamo odgovornost za nastalu štetu.
3. Djeca od 8 godina i osobe sa smanjenim tjelesnim, senzoričkim ili mentalnim sposobnostima ili bez iskustva ili znanja potrebnog za rukovanje smiju koristiti ovaj uređaj samo ako su pod nadzorom ili su dobile upute za sigurno korištenje uređaja.
4. Djeca ne mogu prepoznati opasnosti povezane s nepravilnim rukovanjem električnim uređajima. Stoga djeca ne smiju koristiti kućanske uređaje, ako nisu pod nadzorom.
5. Držite uređaj i kabel izvan dohvata djece do 8 godina.
6. Uređaj je namijenjen za upotrebu u kućanstvu i sljedećim područjima:
 - čajne kuhinje u poduzećima, uredima i drugim radnim okruženjima;
 - seoska gospodarstva, hoteli, odmarališta i drugi stambeni objekti (koje koriste gosti odnosno stanovnici);
 - prenoćišta s polupansionom;
 - usluge pripreme i dostave hrane i pića (catering) te slične nemaloprodajne primjene.
7. Koristite isključivo dijelove koje preporučuje proizvođač (nepogodni dijelovi mogu dovesti do opasnosti, osim toga, njihova uporaba dovodi do prestanka jamstva).
8. Uređaj se ne smije uključivati pomoću eksterne vremenske sklopke ili zasebnog daljinskog upravljača.
9. Prije uporabe uređaj mora biti potpuno sastavljen.
10. Ne odlazite i ne koristite uređaj na otvorenom.
11. Čuvajte uređaj na suhom mjestu te izvan dohvata djece (u njegovoj ambalaži).
12. Koristite uređaj na ravnoj, suhoj podlozi koja je otporna na toplinu.
13. Držite uređaj podalje od vlage i zaštitite ga od prskanja.
14. Držite uređaj podalje od vrućih predmeta (npr. grijaćih ploča) i otvorenog plamena.
15. Prije stavljanja utikača u utičnicu provjerite jesu li mrežni i napon uređaja identični.
16. Osigurajte da kabel ne visi preko oštih rubova stola te da se ne zaglavi.
17. Ne izvlačite utikač iz utičnice mokrim rukama i ne povlačite kabel.
18. Ne stavljajte prste ili bilo koje druge predmete kroz rešetke dok ventilator radi.
19. Obratite pozornost na dugu kosu. Mogla bi se zapetljati u ventilatoru uslijed turbulencije zraka.
20. Ne usmjerujte strujanje zraka dulje vrijeme prema osobama.
21. Ne koristite uređaj, ako primijetite znakove oštećenja na kabelu ili utikaču te ako je uređaj pao na pod ili je na neki drugi način oštećen. U tom slučaju odnesite uređaj ovlaštenom serviseru na provjeru i eventualni popravak.

22. Ne ostavljajte uređaj bez nadzora dok je uključen.
23. Nakon korištenja i prije održavanja isključite uređaj iz električne mreže.
24. Prije uklanjanja rešetke osigurajte da je uređaj isključen iz električne mreže.
25. Držite uređaj čistim i u dobrom stanju (obratite se ovlaštenom serviseru).
26. Ne uranjajte uređaj i utikač u vodu ili druge tekućine. Postoji opasnost od strujnog udara koji može dovesti do ozljeda ili smrt. U slučaju pada uređaja u vodu odmah izvucite utikač iz utičnice i odnesite uređaj ovlaštenom serviseru na provjeru prije ponovne uporabe.



27. Redovito provjeravajte kabel i utikač na oštećenja. Ako su kabel ili utikač oštećeni, zamjenu mora izvršiti proizvođač, distributer ili slično kvalificirana osoba kako biste izbjegli opasnosti.



28. Ovaj proizvod je namijenjen samo za uporabu u kućanstvu i unutarnju uporabu. Ne koristite uređaj na otvorenom.

Dijelovi

1. LED zaslon
2. daljinski upravljač
3. Upravljačka ploča
4. Otvor za izlaz zraka
5. Postolje



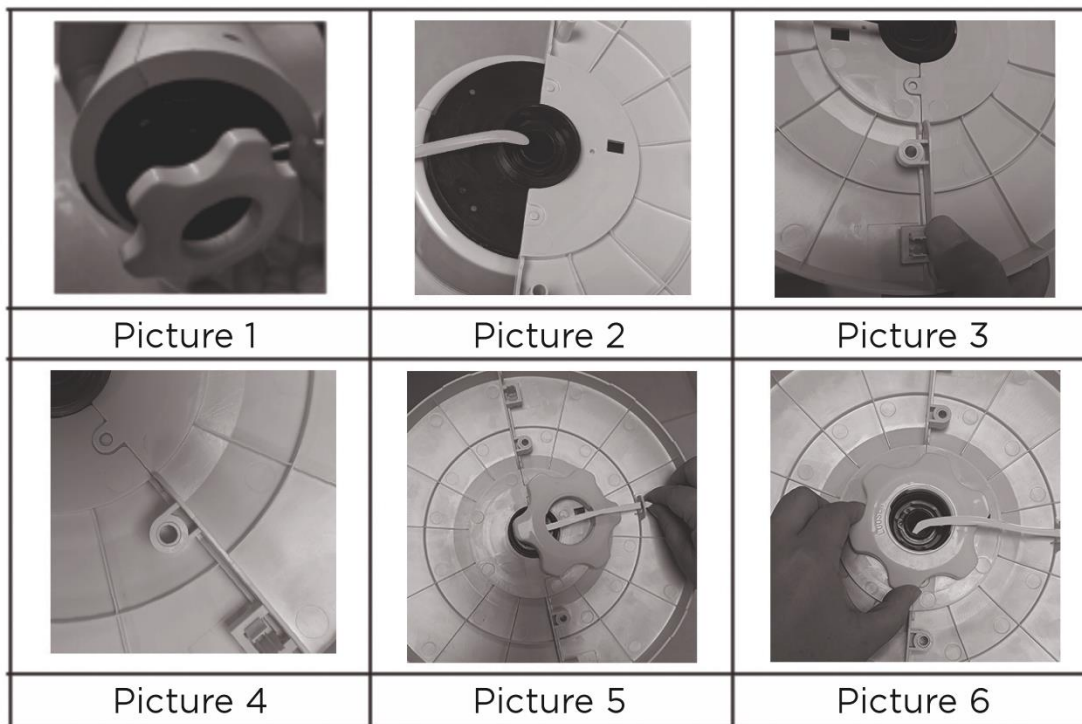
Uputa za sastavljanje

Sastavljanje postolja

Upozorenje! Prije sastavljanja ili rastavljanja isključite uređaj iz električne mreže.

1. Okrenite ventilator naopako. Uklonite sigurnosnu maticu odvrtanjem u smjeru suprotnom od kazaljke na satu.
2. Spojite oba dijela postolja. Pritom obratite pozornost da se jezički podudaraju s odgovarajućim otvorima. Umetnite sigurnosnu maticu između elemenata vodilice kabela pričvršćenih na postolju i provucite kabel i utikač kroz polukružno postolje. Zatim pričvrstite kabel u vodilicu kabela.
3. Postavite sigurnosnu maticu zavrtnjem u smjeru kazaljke na satu dok se ne uglati.
4. Ponovno uspravite ventilator.

VAŽNO: Osigurajte da je kabel provučen kroz vodilicu kabela na stražnjoj strani postolja.



Korištenje

1. Tipka ON/OFF
2. Tipka za brzinu (3 stupnja)
3. Tipka za način rada (normalni način rada/prirodno strujanje zraka/noćni način rada)
4. Tipka za zakretnu funkciju
5. Timer tipka (7,5 sati)



1. Tipka ON/OFF

Pritisnite tipku ON/OFF. Uređaj počinje s radom. Ponovno pritisnite tipku ON/OFF kako biste isključili uređaj.

2. Način rada

Pritisnite tipku za način rada kako biste odabrali način rada (normalni način rada/prirodno strujanje zraka/noćni način rada).

3. Zakretna funkcija

Pritisnite tipku za zakretanje kako biste uključili zakretnu funkciju. Ponovno pritisnite tu tipku kako biste isključili zakretnu funkciju.

4. Timer funkcija

Pritisnite timer tipku kako biste uključili timer (min. 30 minuta, maks. 7,5 sati).

5. Brzina

Pritisnite tipku za brzinu kako biste podesili brzinu (sporo, srednje, brzo).

6. Stavljanje u uporabu daljinskog upravljača

Uklonite plastičnu foliju s pretinca za baterije.

Korištenje daljinskog upravljača:

Usmjerite daljinski upravljač prema infracrvenom senzoru. Pritom osigurajte da signal ne bude ometen preprekama.

Zamjena baterija

1. Pritisnite tipku za otključavanje i uklonite poklopac pretinca za baterije. Izvadite staru bateriju.
2. Umetnite bateriju tipa CR2032 i obratite pozornost na polove (+ i -) navedene na poklopcu pretinca za bateriju.
3. Ponovno postavite poklopac pretinca za baterije na daljinski upravljač dok se čujno ne uglavi.

Upozorenje: Ne izlažite infracrveni senzor izravnom sunčevom svjetlu ili drugom jakim svjetlu (npr. neonskom svjetlu).

Napomena:

1. Baterija nije isporučena uz daljinski upravljač. Korisnik ju mora zasebno kupiti.
2. Tip baterije za daljinski upravljač: 1 x CR2025, 3 V istosmjerna struja.

Održavanje:

1. Čuvajte uređaj na hladnom i suhom mjestu.
2. Pri čišćenju uređaja uklonite prašinu i prljavštinu krpom namočenom u sapunicu, a zatim ga obrišite suhom krpom. Ne koristite otapala, razrjeđivače, benzin itd.
3. Nakon čišćenja, zapakirajte uređaj u plastičnu vreću i odložite ga na suhom mjestu.
4. Djeca od 8 godina smiju čistiti i održavati uređaj samo ako su pod nadzorom odrasle osobe.

Tehnički podaci:

Nazivna snaga: 220 - 240 V izmjenična struja, 50 - 60 Hz, 45 W

Ako je isključeno: 0 W, zadovoljava zahtjeve za ekološki dizajn

Klasa zaštite protiv strujnog udara: klasa II

Napajanje: fiksno spojeni kabel s utikačem

Kontrolna lampica: LED (crvena), 3,2 V istosmjerna struja, 0,02 A, 0,064 W. Korisnik ne može zamijeniti žarulju.

Timer funkcija: podesivo između 30 minuta i 7,5 sati

Brzine ventilatora: 3 stupnja brzine

Duljina kabela: 130 cm

Dodaci:

Uz proizvod je isporučen infracrveni daljinski upravljač.

Domet daljinskog upravljača: cca 5 m

Tip baterije za daljinski upravljač: 1 x CR2025, 3 V istosmjerna struja (baterija nije isporučena uz proizvod). korisnik ih mora zasebno kupiti.

Zbrinjavanje:



Simbol na uređaju označava da je riječ o električnom ili elektroničkom uređaju. Isti se nakon vijeka trajanja ne smije zbrinjavati u komunalni ili komercijalni otpad. Direktiva EU-a o otpadnoj električnoj i elektroničkoj opremi (2012/19/EU) uvedena je kako bi se proizvodi ponovno upotrebljavali primjenom optimalnih dostupnih postupaka uporabe i recikliranja. Na taj se način pravilno zbrinjavaju opasne tvari, minimizira utjecaj na okoliš i sprječava nastajanje odlagališta. Za više informacija o pravilnom zbrinjavanju električne ili elektroničke opreme obratite se lokalnoj upravi.

PL // Instrukcja obsługi

32-CALOWY WENTYLATOR STOJĄCY



Numer artykułu: 79070434
Model: TVT-31103R (YF-TO3214)

BDSK Handels GmbH & Co. KG
Mergentheimer Straße 59
97084 Würzburg, Niemcy
www.moemax.com
info@moemax.at



Dziękujemy za zakup tego urządzenia. Należy uważnie przeczytać wszystkie informacje i zachować je do późniejszego wglądu.

INSTRUKCJA OBSŁUGI

Przed podłączeniem urządzenia do sieci elektrycznej należy uważnie przeczytać niniejszą instrukcję obsługi, aby uniknąć uszkodzeń spowodowanych nieprawidłowym użytkowaniem. Należy zwrócić szczególną uwagę na wskazówki dotyczące bezpieczeństwa. W przypadku przekazania tego urządzenia osobom trzecim należy dołączyć do niego niniejszą instrukcję obsługi.

OSTRZEŻENIE – Aby zmniejszyć ryzyko pożaru, porażenia prądem elektrycznym i obrażeń podczas użytkowania urządzeń elektrycznych, należy przestrzegać podstawowych zasad bezpieczeństwa.

WSKAZÓWKI BEZPIECZEŃSTWA

1. Nieprawidłowa obsługa i niewłaściwe użytkowanie mogą spowodować uszkodzenie urządzenia i obrażenia ciała.
2. W przypadku nieprawidłowej obsługi lub niewłaściwego użytkowania urządzenia nie ponosimy odpowiedzialności za wynikłe z tego tytułu szkody.
3. Niniejsze urządzenie może być używane przez dzieci od 8 roku życia oraz osoby o ograniczonych zdolnościach fizycznych, sensorycznych lub umysłowych bądź nieposiadające wystarczającego doświadczenia i wiedzy, jeśli zostanie im zapewniony nadzór lub instruktaż dotyczący bezpiecznego użytkowania produktu, tak aby związane z nim zagrożenia były dla nich zrozumiałe.
4. Dzieci nie są w stanie rozpoznać zagrożeń związanych z nieprawidłową obsługą urządzeń elektrycznych. Dlatego nie należy pozwalać dzieciom na korzystanie z urządzeń gospodarstwa domowego bez nadzoru.
5. Urządzenie i przewód zasilający należy przechowywać poza zasięgiem dzieci, które nie ukończyły 8 roku życia.
6. Urządzenie przeznaczone jest do użytku w gospodarstwach domowych oraz miejscach takich jak:
 - kuchnie dla pracowników w sklepach, biurach i innych miejscach pracy;
 - hotele, motele i inne ośrodki noclegowe (z których korzystają goście lub mieszkańcy);
 - pensjonaty ze śniadaniem;
 - catering i podobne zastosowania niezwiązane z handlem detalicznym.
7. Należy używać wyłącznie części zalecanych przez producenta (nieodpowiednie części mogą stanowić zagrożenie, a ich użycie powoduje utratę gwarancji).
8. Urządzenie nie może być obsługiwane za pomocą zewnętrznego programatora czasowego lub oddzielnego pilota zdalnego sterowania.
9. Przed użyciem urządzenie należy całkowicie zmontować.
10. Nie należy przechowywać ani używać urządzenia na wolnym powietrzu.
11. Należy przechowywać urządzenie w suchym miejscu, poza zasięgiem dzieci (w tym opakowaniu).
12. Urządzenia należy zawsze używać na płaskiej, suchej i odpornej na wysoką temperaturę powierzchni.
13. Należy chronić urządzenie przed wilgocią oraz tryskającą wodą.
14. Należy trzymać urządzenie z dala od gorących przedmiotów (takich jak płyta grzejna) i otwartego ognia.
15. Przed podłączeniem wtyczki do gniazdka należy sprawdzić, czy lokalne napięcie sieciowe jest zgodne z danymi podanymi na spodzie urządzenia.

16. Należy upewnić się, że przewód zasilający nie jest przewieszony przez ostre krawędzie i nie może zostać zakleszczony.
17. Nigdy nie należy wyciągać wtyczki z gniazdka mokrymi rękami ani ciągnąć za przewód zasilający.
18. Nigdy nie należy wkładać palców ani jakichkolwiek przedmiotów w kratkę (osłona wentylatora), gdy urządzenie jest włączone.
19. Należy uważać na długie włosy! Długie włosy mogą zaplątać się w wentylator przez ruch powietrza.
20. Nie należy kierować strumienia powietrza przez dłuższy czas na osoby.
21. Nie należy używać urządzenia, jeśli przewód zasilający lub wtyczka sieciowa wykazują oznaki uszkodzenia oraz wtedy, gdy urządzenie zostało upuszczone lub w inny sposób uszkodzone. W takim przypadku urządzenie musi zostać sprawdzone przez specjalistę i w razie potrzeby naprawione.
22. Nigdy nie należy pozostawiać włączonego urządzenia bez nadzoru.
23. Po użyciu lub przed przystąpieniem do konserwacji należy odłączyć urządzenie od zasilania.
24. Przed zdjęciem kratki należy upewnić się, że urządzenie jest odłączone od zasilania.
25. Urządzenie należy utrzymywać w czystości i dobrym stanie (należy zwrócić się do autoryzowanego serwisu).
26. Nie należy zanurzać urządzenia ani wtyczki zasilającej w wodzie lub innych płynach. Istnieje ryzyko porażenia prądem, które może spowodować obrażenia lub śmierć. Jeśli urządzenie wpadnie do wody, należy natychmiast wyciągnąć wtyczkę z gniazdka i przed ponownym użyciem zlecić sprawdzenie urządzenia przez wykwalifikowanego specjalistę.



27. Należy regularnie sprawdzać, czy przewód zasilający i wtyczka zasilająca nie są uszkodzone. Jeśli przewód lub wtyczka są uszkodzone, należy je wymienić u producenta, jego partnera handlowego lub podobnie wykwalifikowanego personelu, aby uniknąć zagrożeń.



28. Ten produkt przeznaczony jest wyłącznie do użytku domowego wewnątrz pomieszczeń. Nie należy używać urządzenia na wolnym powietrzu.

Części

1. Wyświetlacz LED
2. Pilot zdalnego sterowania
3. Panel sterowania
4. Wylot powietrza
5. Podstawa



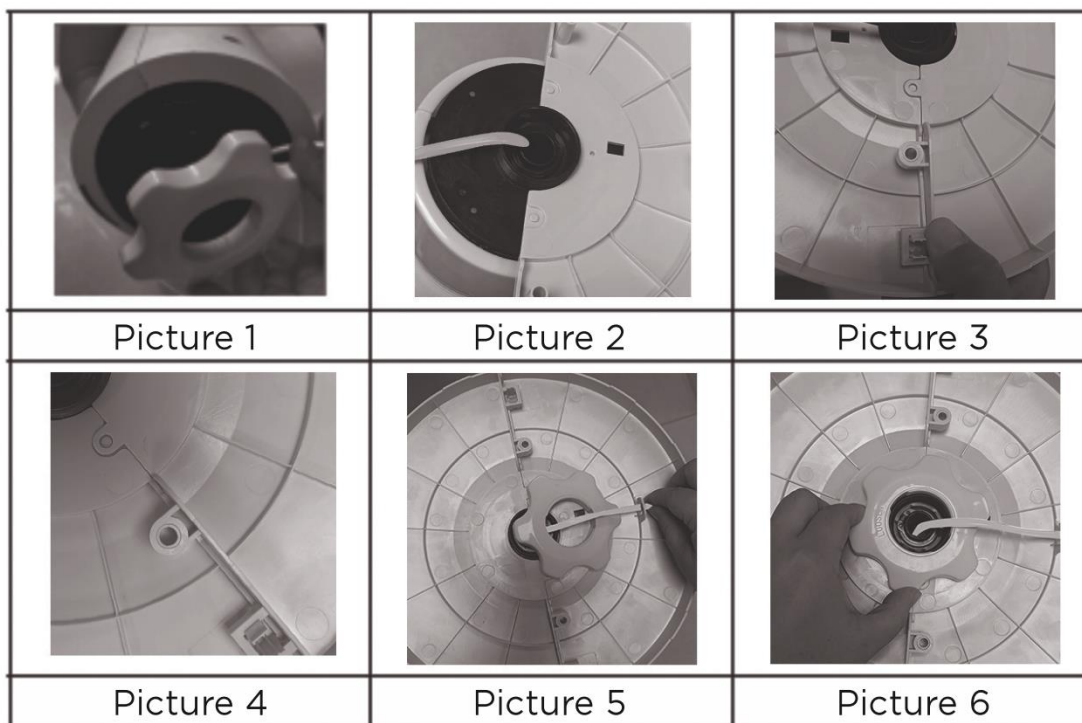
Instrukcja montażu

Montaż podstawy

Ostrzeżenie! Przed przystąpieniem do montażu lub demontażu odłącz urządzenie od zasilania.

1. Odwróć wentylator do góry nogami. Odkręć nakrętkę zabezpieczającą, obracając ją w kierunku przeciwnym do ruchu wskazówek zegara.
2. Połącz ze sobą dwie części podstawy. Upewnij się, że odpowiednie zaczepy i wycięcia pasują do siebie. Umieść nakrętkę zabezpieczającą między zamontowanymi na podstawie elementami prowadnicy kabla i przeprowadź kabel zasilający oraz wtyczkę przez półokrągłą podstawę. Następnie zamocuj kabel w przeznaczony do tego prowadnicy.
3. Nałóż nakrętkę zabezpieczającą i obracaj ją zgodnie z ruchem wskazówek zegara, aż będzie dobrze dokręcona.
4. Postaw wentylator z powrotem w pozycji pionowej.

WAŻNE: Upewnij się, że kabel zasilający przechodzi przez prowadnicę kabla z tyłu podstawy.



Użytkowanie

1. Przycisk ON/OFF
2. Przycisk prędkości (3 poziomy)
3. Przycisk trybu (normalny/naturalny/sen)
4. Przycisk obracania
5. Przycisk timera (7,5 godziny)



1. Przycisk ON/OFF

Naciśnij przycisk ON/OFF. Urządzenie rozpocznie pracę. Naciśnij ponownie przycisk ON/OFF, aby wyłączyć urządzenie.

2. Tryb

Naciśnij przycisk trybu, aby wybrać tryb (normalny, naturalny, sen).

3. Funkcja obrotu:

Naciśnij przycisk obracania, aby włączyć funkcję obrotu. Naciśnij przycisk ponownie, aby ją wyłączyć.

4. Funkcja timera:

Naciśnij przycisk timera, aby włączyć timer (min. 30 minut, max. 7,5 godziny).

5. Prędkość

Naciśnij przycisk prędkości, aby ustawić prędkość (wolna, średnia, szybka).

6. Uruchomienie pilota

Usuń folię z komory baterii.

Obsługa pilota:

Skieruj pilota w stronę czujnika podczerwieni. Upewnij się, że sygnał nie jest zakłócany przez przeszkody.

Wymiana baterii

1. Naciśnij przycisk odblokowujący i zdejmij pokrywę komory baterii. Wyjmij starą baterię.
2. Włóż baterię typu CR2025, zwracając uwagę na biegunowość (+ i -) podaną na pokrywie komory baterii.
3. Załóż pokrywę komory baterii z powrotem na pilota i upewnij się, że zatrzasknęła się z wyraźnym kliknięciem.

Ostrzeżenie: Nie wystawiaj czujnika podczerwieni na bezpośrednie działanie promieni słonecznych lub innego silnego światła (np. światła neonowego).

Wskazówka:

1. Bateria nie jest dołączona do pilota. Należy ją zakupić osobno.
2. Typ baterii do pilota: 1 x CR2025, 3 V prąd stały.

Konserwacja:

1. Przechowuj urządzenie w chłodnym i suchym miejscu.
2. Aby wyczyścić urządzenie, usuń kurz i zabrudzenia za pomocą ściereczki zwilżonej wodą z mydłem, a następnie wytrzyj je do sucha. Nie używaj rozpuszczalników, rozcieńczalników, benzyny itp.
3. Wyczyszczone urządzenie umieść w plastikowej torbie i przechowuj w suchym miejscu.
4. Czyszczenie i konserwacja nie mogą być wykonywane przez dzieci, chyba że mają one więcej niż 8 lat i są nadzorowane.

Dane techniczne:

Moc znamionowa: 220-240 V prąd przemienny, 50-60 Hz, 45 W

Wyłączone urządzenie: 0 W, spełnia wymagania dot. ekoprojektu

Klasa ochrony przed porażeniem prądem elektrycznym: Klasa II

Zasilanie: Podłączony na stałe przewód zasilający z wtyczką sieciową

Kontrolka: Dioda LED (czerwona), 3,2 V prąd stały, 0,02 A, 0,064 W, nie może być wymieniana przez użytkownika.

Funkcja timera: Możliwość ustawienia czasu od 30 minut do 7,5 godziny.

Prędkości nawiewu: 3 poziomy prędkości.

Długość kabla: 130 cm

Akcesoria:

W zestawie znajduje się pilot na podczerwień.

Zasięg pilota zdalnego sterowania: ok. 5 m

Typ baterii do pilota: 1 x CR2025, 3 V prąd stały. Bateria nie jest dołączona do pilota.

Należy ją zakupić osobno.

Utylizacja:



Przedstawiony tutaj i umieszczony na urządzeniu symbol oznacza, że zostało ono zakwalifikowane jako urządzenie elektryczne lub elektroniczne. Po zakończeniu okresu użytkowania nie może ono zatem zostać zutylizowane wraz z innymi odpadami pochodzącymi z gospodarstw domowych bądź działalności gospodarczej. Europejska dyrektywa w sprawie zużytego sprzętu elektrycznego i elektronicznego (2012/19/EU) została wprowadzona w celu ponownego wykorzystania produktów poprzez zastosowanie optymalnych dostępnych metod odzysku i recyklingu. Dzięki temu można mieć pewność, że niebezpieczne substancje zostaną odpowiednio zutylizowane, ich wpływ na środowisko zostanie zminimalizowany, a odpady nie będą składowane na wysypiskach. Aby uzyskać informacje na temat prawidłowego sposobu utylizacji sprzętu elektrycznego i elektronicznego, należy zwrócić się do lokalnych władz.



RO // Instrucțiuni de utilizare

Ventilator turn 32 inchi



Număr articol: 79070434
Model: TVT-31103R (YF-TO3214)

BDSK Handels GmbH & Co. KG

Mergentheimer Straße 59

97084 Würzburg, Germania

www.moemax.com

info@moemax.at



Vă mulțumim că ați ales acest produs. Citiți cu atenție aceste instrucțiuni și păstrați-le pentru consultări ulterioare.

INSTRUCȚIUNI DE UTILIZARE

Citiți cu atenție aceste instrucțiuni de utilizare înainte de a conecta aparatul la rețeaua electrică pentru a evita daunele cauzate de o utilizare necorespunzătoare. Acordați o atenție deosebită instrucțiunilor de siguranță. Dacă predați aparatul unei alte persoane, trebuie să îi înmânați și acest manual de utilizare.

AVERTISMENT - Pentru a diminua riscul de incendiu, de electrocutare și de rănire în timpul utilizării aparatelor electrice, respectați măsurile fundamentale de siguranță.

INSTRUCȚIUNI DE SIGURANȚĂ

1. Utilizarea greșită și necorespunzătoare poate duce la defecțiuni ale aparatului și leziuni ale utilizatorului.
2. În cazul unei utilizări necorespunzătoare sau greșite, nu ne asumăm responsabilitatea pentru eventualele daune.
3. Aparatul poate fi utilizat de copii cu vârste începând de la 8 ani precum și de persoane cu capacități fizice, senzoriale sau mintale reduse ori de persoane neexperimentate și neinstruite numai în cazul în care sunt supravegheate sau au fost instruite cu privire la utilizarea aparatului în condiții de siguranță și au înțeles pericolele care pot apărea ca urmare a utilizării lui.
4. Copiii nu au capacitatea de a recunoaște pericolele asociate manevrării produselor electrice. Nu le permiteți, așadar, copiilor să utilizeze aparate electrocasnice nesupravegheați.
5. Nu lăsați aparatul și cablul de alimentare al acestuia la îndemâna copiilor sub 8 ani.
6. Aparatul este destinat în exclusivitate uzului casnic și în spații precum:
 - bucătării rezervate personalului din magazine, birouri sau alte medii de lucru;
 - ferme, hoteluri, zone de odihnă și alte locuințe (utilizate de oaspeți sau locatari);
 - pensiuni cu mic dejun;
 - în catering și alte domenii asemănătoare care fac parte din comerțul cu amănuntul.
7. Folosiți doar componentele recomandate de producător (folosirea altor componente este riscantă și are drept consecință anularea garanției).
8. Nu este permisă punerea în funcțiune a aparatului prin intermediul unui temporizator sau a unui sistem extern cu telecomandă.
9. Aparatul trebuie asamblat complet înainte de utilizare.
10. Nu folosiți și nu depozitați aparatul în aer liber.
11. Depozitați aparatul (în propriul ambalaj) într-un loc uscat și care să nu fie la îndemâna copiilor.
12. Așezați aparatul pe o suprafață dreaptă, uscată și termorezistentă.
13. Țineți aparatul departe de umezeală și protejați-l de stropi.
14. Feriți aparatul de obiecte fierbinți (ex. plite) și flăcări deschise.
15. Asigurați-vă că tensiunea rețelei locale corespunde tensiunii de funcționare a aparatului înainte de a introduce ștecărul în priză.
16. Nu lăsați cablul de alimentare să atârne peste margini ascuțite și asigurați-vă că nu este strivit în niciun fel.
17. Nu scoateți niciodată ștecărul din priză cu mâinile umede sau trăgând de cablul de alimentare.

18. Nu introduceți niciodată degete sau orice alt obiect prin grilajul ventilatorului (apărători de protecție) în timp ce ventilatorul este în uz.
19. Atenție la părul lung! Părul lung poate fi prins în ventilator din cauza curenților de aer.
20. Nu îndreptați fluxul de aer spre persoane un timp îndelungat.
21. Nu utilizați aparatul dacă cablul de alimentare sau ștecărul prezintă semne de deteriorare sau dacă aparatul a fost scâpat sau deteriorat în vreun fel. În acest caz, aparatul trebuie să fie verificat de un specialist și reparat, dacă este necesar.
22. Nu lăsați aparatul nesupravegheat atunci când este pornit.
23. Deconectați aparatul de la sursa de curent după orice utilizare sau înainte de curățare.
24. Asigurați-vă că aparatul este decuplat de la rețeaua de curent electric înainte de a scoate grilajul.
25. Mențineți aparatul tot timpul curat și în stare bună (adresați-vă unui serviciu tehnic autorizat).
26. Nu scufundați niciodată aparatul sau ștecărul în apă sau în alte lichide. Există risc de electrocutare, care poate provoca răniri sau chiar moartea. Dacă dispozitivul cade în apă, deconectați-l imediat de la priză și solicitați verificarea acestuia de către un specialist, înainte de a îl utiliza din nou.



27. Verificați periodic cablul de alimentare și ștecărul pentru eventuale deteriorări. Dacă cablul de alimentare sau ștecărul sunt deteriorate, acestea trebuie înlocuite de producător, de partenerul de service al acestuia sau de personal calificat similar, pentru a evita orice pericol.



28. Acest produs este destinat exclusiv uzului casnic și în interior. Nu folosiți aparatul în aer liber.

Părți componente

1. Afișaj LED
2. Telecomandă
3. Panou de comandă
4. Orificii de evacuare a aerului
5. Plintă

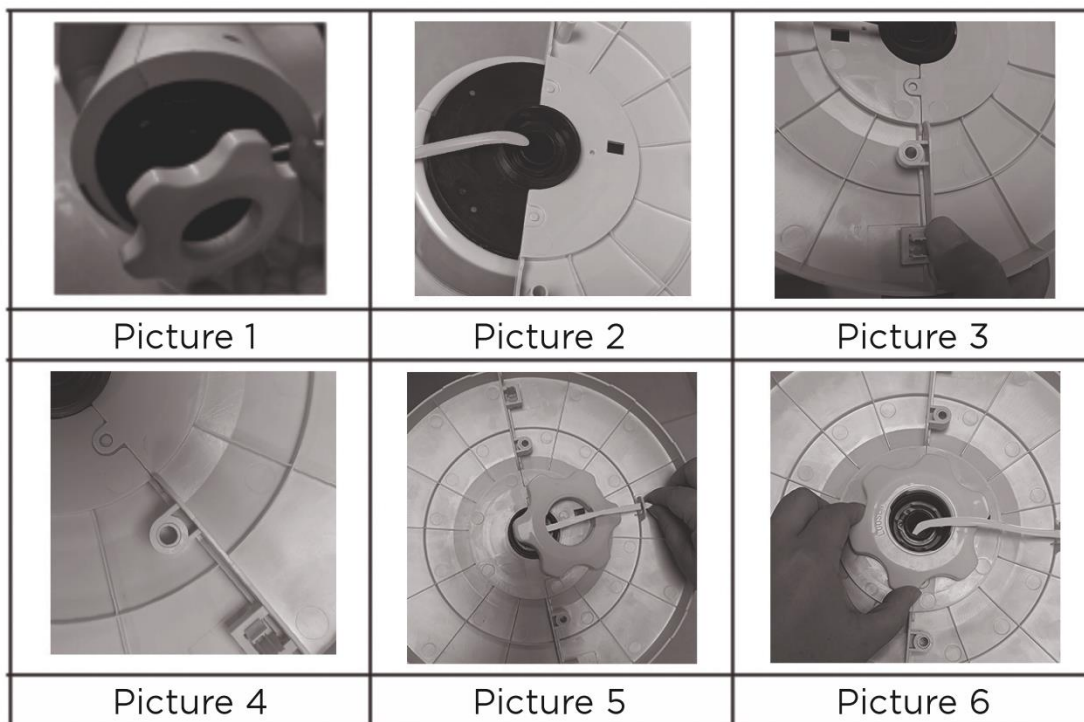


Instrucțiuni de asamblare

Montarea soclului

Atenție! Deconectați dispozitivul de la sursa de curent electric înainte de a-l monta sau demonta.

1. Întoarceți ventilatorul cu susul în jos. Scoateți piulița de blocare deșurubând-o în sens invers acelor de ceasornic.
 2. Conectați cele două părți ale bazei împreună. Asigurați-vă că proeminențele și adânciturile corespunzătoare sunt aliniate. Introduceți piulița de blocare între elementele de dirijare a cablurilor de pe bază și introduceți cablul de alimentare și ștecărul prin baza semicirculară. Apoi fixați cablul în ghidajul pentru cablu.
 3. Atașați piulița de blocare și rotiți-o în sensul acelor de ceasornic până când este strânsă.
 4. Așezați ventilatorul din nou în poziție verticală.
- IMPORTANT:** Asigurați-vă că cablul de alimentare trece prin ghidajul pentru cablu din spatele bazei.



Utilizare

1. Buton ON/OFF
2. 3 trepte de viteză
3. Buton mod (normal/natura/somn)
4. Butonul de oscilare
5. Temporizator (7,5 ore)



1. Buton ON/OFF

Apăsați apoi butonul ON/OFF. Aparatul se pune în funcțiune. Apăsați apoi tasta ON/OFF pentru a opri aparatul.

2. Mod

Apăsați butonul de mod pentru a selecta un mod (normal, narual, somn).

3. Funcție oscilantă

Apăsați butonul de oscilare pentru a activa această funcție. Pentru a dezactiva această funcție, apăsați din nou butonul.

4. Temporizator

Apăsați această tastă pentru a activa temporizatorul (min. 30 min, max. 7,5 ore).

5. Viteză

Apăsați butonul aferent treptei de viteză pentru a o schimba (încet, moderat, repede).

6. Utilizarea telecomenzii

Îndepărtați folia de plastic din compartimentul bateriei.

Operarea cu ajutorul telecomenzii:

Îndreptați telecomanda spre senzorul infraroșu. Asigurați-vă că semnalul nu este obstrucționat de obstacole.

Înlocuirea bateriilor:

1. Apăsați butonul de eliberare și scoateți capacul compartimentului bateriei. Îndepărtați bateria uzată.
2. Introduceți o baterie CR2025, respectând polaritatea (+ și -) indicată pe capacul compartimentului bateriei.
3. Reașezați capacul compartimentului bateriilor la telecomandă, asigurându-vă că se fixează în poziție cu un clic.

Avertisment: Nu expuneți senzorul infraroșu la lumina directă a soarelui sau la altă lumină puternică (de exemplu, lumină de neon).

Indicație:

1. Împreună cu telecomanda este inclusă și o baterie. Aceasta trebuie să fie achiziționată separat de către consumator.
2. Baterii pentru telecomandă: 1 x CR2032, 3 V curent continuu.

Mentenanță:

1. Depozitați produsul într-un loc uscat și răcoros.
2. Pentru a curăța dispozitivul, îndepărtați praful și murdăria cu o lavetă înmuiată în apă cu săpun, apoi ștergeți-l. Nu folosiți solvenți, diluanți, benzină etc.
3. După curățare, împachetați dispozitivul într-o pungă de plastic și depozitați-l într-un loc uscat.
4. Curățarea și întreținerea care revin utilizatorului nu pot fi efectuate de către copii decât dacă aceștia au peste 8 ani și sunt supravegheați.

Date tehnice:

Tensiune nominală: 220-240 V curent alternativ, 50-60 Hz, 45 W

Când este oprit: 0 W, în conformitate cu cerințele privind proiectarea ecologică

Clasă de protecție împotriva electrocutării: clasa II

Alimentare cu energie electrică: cablu de alimentare fix cu ștecăr

Indicator luminos: LED (roșu), 3,2 V curent continuu, 0,02 A, 0,064 W. Becul nu poate fi înlocuit de către utilizator.

Funcția de temporizare: reglabil între 30 de minute și 7,5 ore.

Viteză de ventilare: 3 trepte de viteză.

Lungime cablu: 130 cm

Accesorii:

O telecomandă cu infraroșu este inclusă în pachet.

Rază de acțiune telecomandă: cca 5 m

Baterii pentru telecomandă: 1 x CR2032, 3 V curent continuu (bateria nu este inclusă).
trebuie să fie achiziționate separat de către consumator.

Eliminare:



Simbolul ilustrat aici și aplicat pe aparat indică faptul că aparatul a fost clasificat drept echipament electric sau electronic. La sfârșitul duratei sale de viață, produsul nu trebuie aruncat la un loc cu deșeurile menajere sau industriale. Directiva UE privind deșeurile de echipamente electrice și electronice (2012/19/UE) a fost introdusă pentru a recicla produse prin utilizarea celor mai bune tehnici de reciclare disponibile. Astfel, substanțele periculoase sunt tratate corect, impactul asupra mediului este minimizat și se previne depunerea de alte deșeuri. Pentru informații legate de eliminarea corectă a deșeurilor de echipamente electrice și electronice vă rugăm să vă adresați autorităților locale.



RS // Uputstvo za upotrebu

Stubni ventilator od 32 inča



Broj artikla: 79070434
Model: TVT-31103R (YF-TO3214)

BDSK Handels GmbH & Co. KG

Mergentheimer Straße 59

97084 Würzburg, Nemačka

www.moemax.com

info@moemax.at



Hvala Vam što ste se odlučili za ovaj proizvod. Pažljivo pročitajte sve instrukcije i sačuvajte ih za kasnija korišćenja.

UPUTSTVO ZA UPOTREBU

Pažljivo pročitajte ovo uputstvo za upotrebu pre nego što priključite uređaj na napajanje kako biste izbegli oštećenja usled nepravilne upotrebe. Posebnu pažnju obratite na bezbednosne napomene. Ako ovaj uređaj dajete trećim licima, morate priložiti i ovo uputstvo za upotrebu.

UPOZORENJE – U cilju smanjenja opasnosti od požara, strujnog udara ili povreda tokom upotrebe električnih uređaja, pratite osnovne bezbednosne mere.

BEZBEDNOSNE NAPOMENE

1. Nepravilno rukovanje i nestručna upotreba mogu dovesti do oštećenja uređaja i prouzrokovati povrede.
2. Ukoliko se uređaj koristi nestručno ili nepravilno, ne preuzimamo odgovornost za nastalu štetu.
3. Ovaj uređaj mogu koristiti deca starija od osam godina i osobe sa smanjenim fizičkim, motoričkim i mentalnim sposobnostima ili manjkom iskustva i znanja, ukoliko se ove osobe nadziru ili su upućene u bezbednu upotrebu uređaja i ukoliko su razumele opasnosti vezane za njegovo korišćenje.
4. Deca nisu u stanju da prepoznaju opasnosti povezane sa nestručnim rukovanjem električnim uređajima. Stoga nemojte dozvoljavati svojim mališanima da kućne aparate koriste bez nadzora.
5. Uređaj i strujni kabl čuvati van domašaja dece mlađe od 8 godina.
6. Ovaj uređaj je namenjen za upotrebu u domaćinstvu i u sledećim prostorima:
 - kuhinjama za zaposlene u prodavnicama, kancelarijama i drugim radnim sredinama;
 - hotelima, odmorištima i drugim stambenim objektima (za upotrebu od strane gostiju ili stanara);
 - pansionima sa uslugom doručka;
 - u katering i sličnim maloprodajnim primenama.
7. Koristite isključivo delove koje preporučuje proizvođač (korišćenje neodgovarajućih delova može biti opasno, a takođe rezultira i prestankom važenja garancije).
8. Uređaj ne sme da se pušta u rad pomoću eksternog vremenskog prekidača ili zasebnog daljinskog upravljača.
9. Uređaj mora biti potpuno sastavljen pre upotrebe.
10. Uređaj nemojte koristiti niti čuvati na otvorenom.
11. Uređaj čuvajte na suvom mestu, van domašaja dece (u ovoj ambalaži).
12. Uređaj uvek koristite na ravnoj i suvoj podlozi, otpornoj na visoke temperature.
13. Držite uređaj dalje od vlage i zaštitite ga od prskanja vodom.
14. Uređaj nemojte držati u blizini vrućih predmeta (poput ringle) i otvorenog plamena.
15. Pre ubacivanja utikača u utičnicu, proverite da li lokalni mrežni napon odgovara podacima navedenim na donjoj strani uređaja.
16. Vodite računa da strujni kabl ne visi preko oštih ivica i da se ne može priklještit.
17. Nikada ne izvlačite utikač iz utičnice mokrim rukama ili povlačenjem strujnog kabla.
18. Dok je ventilator u upotrebi, nikada nemojte gurati prste niti druge predmete kroz otvore zaštitne rešetke.
19. Pazite na dugu kosu. Strujanje vazduha može dovesti do toga da se kosa uhvati u lopatice ventilatora.
20. Ne usmeravajte tok vazduha prema osobama duže vreme.

21. Uređaj nemojte koristiti ukoliko na strujnom kablju ili utikaču ima naznaka oštećenja, ukoliko je uređaj pao ili je na bilo koji drugi način oštećen. U takvim slučajevima uređaj mora proveriti (i ukoliko je neophodno, popraviti) stručnjak.
22. Uključeni uređaj nikada ne ostavljate bez nadzora.
23. Nakon upotrebe tj. pre čišćenja izvucite utikač iz utičnice.
24. Pre uklanjanja rešetke proverite da li je uređaj isključen iz struje.
25. Održavajte uređaj čistim i u dobrom stanju (obratite se autorizovanom servisu).
26. Ne potapajte ni uređaj ni utikač u vodu niti bilo koju drugu tečnost. Postoji opasnost od strujnog udara koji može dovesti do povreda ili smrti. Ukoliko uređaj upadne u vodu, bez odlaganja izvucite utikač iz utičnice, a pre sledeće upotrebe uređaj odnesite kvalifikovanom stručnjaku na pregled.



27. Redovno proveravajte da li na kablju i utikaču ima oštećenja. Ukoliko su strujni kabl ili utikač oštećeni, a u cilju izbegavanja opasnosti, kabl mora zameniti proizvođač, distributivni partner ili slično kvalifikovano stručno lice.



28. Ovaj proizvod je namenjen samo za upotrebu u domaćinstvu i u zatvorenom prostoru. Uređaj nemojte koristiti napolju.

Sastavni delovi

1. LED prikaz
2. Daljinski upravljač
3. Upravljačko polje
4. Otvor za ispuštanje vazduha
5. Postolja



Uputstvo za sastavljanje

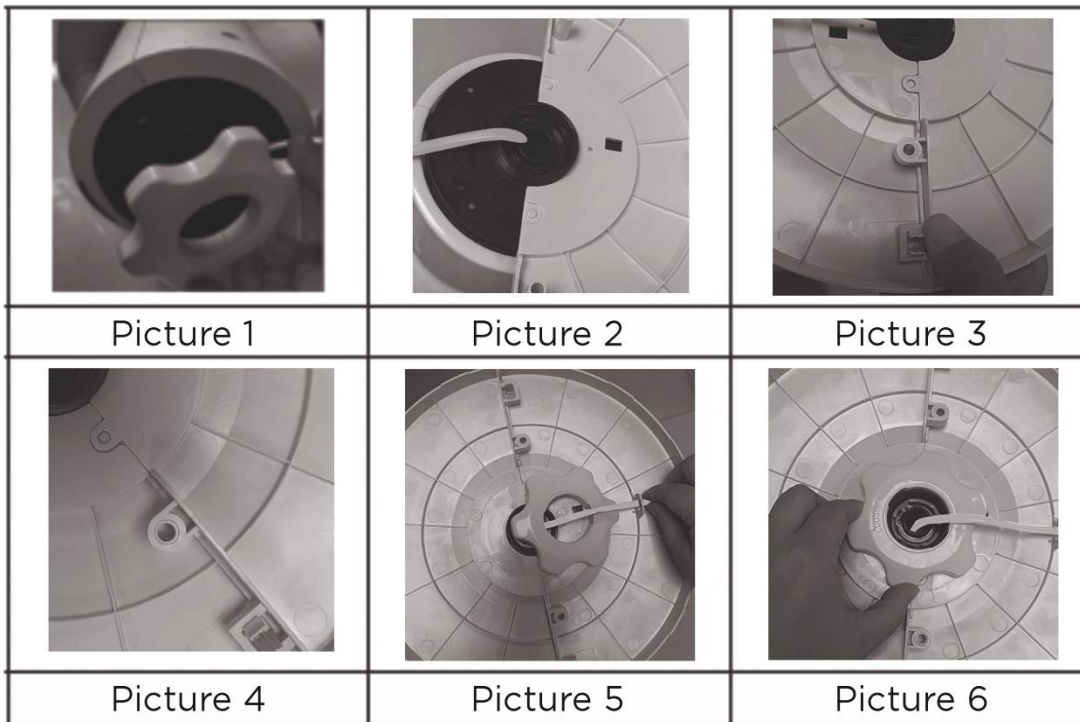
Sastavljanje postolja

Upozorenje! Pre sastavljanja i rastavljanja uređaja uvek izvucite utikač iz utičnice.

1. Postavite ventilator naopačke. Skinite sigurnosnu maticu tako što ćete je odvrnuti u smeru suprotnom od smeru kretanja kazaljke.

2. Spojite obe polovine postolja. Pritom pazite na odgovarajuće jezičke i otvore. Stavite sigurnosnu maticu između elemenata za sprovođenje kabla postavljenih na postolju, a zatim sprovedite strujni kabl i utikač kroz polukružno postolje. Pričvrstite kabl u element za sprovođenje kabla.
3. Postavite sigurnosnu maticu i okrećite je u smeru kazaljke dok je ne zategnete.
4. Nakon toga ventilator ponovo postavite uspravno.

VAŽNO: Pazite da strujni kabl zaista prolazi kroz element za sprovođenje kabla na zadnjoj strani postolja.



Upotreba

1. ON/OFF taster
2. Taster za promenu brzine (3 brzine)
3. Taster za promenu režima (normalni/priroda/spavanje)
4. Taster za okretanje
5. Tajmer (7,5 h)



1. ON/OFF taster

Pritisnite taster ON/OFF. Uređaj počinje sa radom. Kako biste isključili uređaj, ponovo pritisnite ON/OFF taster.

2. Režim

Pritisnite taster za promenu režima kako biste izabrali željeni režim (normalni, prirodni, spavanje).

3. Funkcija okretanja

Pritisnite taster za okretanje kako biste uključili funkciju okretanja. Ponovnim pritiskanjem ovog tastera isključujete funkciju okretanja.

4. Funkcija tajmera

Pritisnite ovaj taster kako biste uključili funkciju tajmera (min. 30 minuta, maks. 7,5 sati).

5. Brzina

Pritisnite taster za podešavanje brzine kako biste podesili željenu brzinu (sporo, srednjebrzo, brzo).

6. Puštanje u rad daljinskog upravljača

Skinite plastičnu foliju sa odeljka za baterije.

Rukovanje daljinskim upravljačem:

Uperite daljinski upravljač u smeru infracrvenog senzora. Pazite da prepreke ne oslabe signal.

Zamena baterije

1. Pritisnite taster za otključavanje i skinite poklopac odeljka za baterije. Izvadite bateriju.

2. Ubacite bateriju tipa CR2025, pritom obratite pažnju na pravilan polaritet naveden na poklopcu odeljka za baterije (+ i -).

3. Vratite poklopac odeljka za baterije na daljinski upravljač, pazeći pritom da klikne na mesto.

Upozorenje: Infracrveni senzor nemojte izlagati direktnoj sunčevoj svetlosti niti drugom jakom svetlu (npr. neonskom osvetljenju).

Napomena:

1. Daljinski upravljač ne sadrži bateriju. Bateriju kupac mora kupiti zasebno.

2. Tip baterije za daljinski upravljač: 1 x CR2025, 3 V jednosmerne struje.

Održavanje:

1. Uređaj čuvajte na hladnom i suvom mestu.

2. Uređaj ćete očistiti tako što ćete prašinu i nečistoće jednostavno ukloniti uz pomoć krpe umočene u sapunicu, a zatim ga osušiti suvom krpom. Nemojte koristiti rastvarače, razređivače, benzin i sl.

3. Nakon čišćenja uređaj spakujte u plastičnu kesu i čuvajte ga na suvom mestu.

4. Čišćenje i korisničko održavanje uređaja smeju da obavljaju isključivo deca starija od 8 godina i uvek pod nadzorom.

Tehnički podaci:

Nominalna snaga: 220-240 V naizmenične struje, 50/60 Hz, 45 W

Kada je isključeno: 0 W, ispunjava zahteve ekološkog dizajna

Klasa zaštite od strujnog udara: klasa II

Napajanje: fiksni strujni kabl sa utikačem

Kontrolna lampica: LED (crvena), 3,2 V jednosmerne struje, 0,02 A, 0,064 W. Sijalicu ne može da zameni korisnik.

Funkcija tajmera: moguća podešavanja između 30 minuta i 7,5 h

Brzine ventilatora: 3 stepena brzine

Dužina strujnog kabla: 130 cm

Dodaci:

U obim isporuke je uključen infracrveni daljinski upravljač.

Domet daljinskog upravljača: cca 5 m

Tip baterije za daljinski upravljač: 1 x CR2025, 3 V jednosmerne struje (baterija nije sadržana u obimu isporuke).

kupac ih mora kupiti zasebno.

Odlaganje u otpad:



Ovde navedeni simbol, koji je naznačen i na samom uređaju, označava da se uređaj klasifikuje kao električna ili elektronska oprema. Takvi proizvodi na kraju životnog veka ne smeju da se zbrinjavaju sa komunalnim ili industrijskim otpadom. EU direktiva o starim električnim i elektronskim uređajima (2012/19/EU) doneta je sa ciljem recikliranja proizvoda uz primenu optimalnih dostupnih reciklažnih postupaka. Time se osigurava pravilno rukovanje opasnim materijama, izbegava se deponovanje otpada, a uticaj na životnu sredinu se svodi na minimum. Za informacije o pravilnom zbrinjavanju električnog i elektronskog otpada kontaktirajte lokalne nadležne službe.



SK // Návod na použitie

32-palcový stípcový ventilátor



Číslo výrobku: 79070434
Model: TVT-31103R (YF-TO3214)

BDSK Handels GmbH & Co. KG

Mergentheimer Straße 59

97084 Würzburg, Nemecko

www.moemax.com

info@moemax.at



Ďakujeme, že ste si vybrali tento spotrebič. Pozorne si prečítajte všetky pokyny a odložte si ich, aby ste si ich mohli v prípade potreby opäť prečítať.

NÁVOD NA POUŽITIE

Predtým, ako tento spotrebič zapojíte do elektrickej siete, si dôkladne prečítajte tento návod na použitie. Predídete tak poškodeniu spôsobenému nesprávnym používaním. Osobitnú pozornosť venujte bezpečnostným pokynom. Ak spotrebič poskytnete tretej osobe, musíte k nemu priložiť aj tento návod.

VAROVANIE: Na zníženie rizika vzniku požiaru, zásahu elektrickým prúdom a zranenia pri používaní elektrických spotrebičov je nevyhnutné dodržiavať základné bezpečnostné pokyny.

BEZPEČNOSTNÉ POKYNY

1. Nesprávna montáž a nesprávna obsluha môžu výrobok poškodiť a spôsobiť zranenia spotrebiteľovi.
2. V prípade nevhodného alebo nesprávneho použitia zariadenia nepreberáme zodpovednosť za vzniknuté škody.
3. Spotrebič môžu používať deti staršie ako osem rokov a osoby so zníženými telesnými, zmyslovými alebo duševnými schopnosťami alebo s nedostatkom skúsenosti a znalostí, ak sú pod dohľadom alebo boli poučené o bezpečnom používaní spotrebiča a rozumejú možným nebezpečenstvám.
4. Deti nie sú schopné rozpoznať nebezpečenstvá spojené s nesprávnym používaním elektrických zariadení. Nedovoľte deťom používať spotrebič bez dohľadu.
5. Spotrebič a napájací kábel uchovávajte mimo dosahu detí mladších ako 8 rokov.
6. Spotrebič je určený na používanie v domácnosti a oblastiach, ako sú napr.:
 - kuchynky pre zamestnancov v obchodoch, kanceláriách a na iných pracoviskách;
 - vidiecke domy, hotely, motoresty a iné ubytovacie zariadenia (používané hosťami, resp. ich obyvateľmi);
 - penzióny ponúkajúce raňajky;
 - cateringové a podobné nemaloobchodné služby.
7. Používajte len diely odporúčané výrobcom (nevhodné diely môžu byť nebezpečné a ich používaním zaniká nárok na uplatnenie záruky).
8. Spotrebič neprevádzkujte pomocou externého časového spínača ani samostatného diaľkového ovládača.
9. Spotrebič musí byť pred použitím kompletne zmontovaný.
10. Neskladujte ani nepoužívajte tento spotrebič v exteriéri.
11. Výrobok uchovávajte na suchom mieste a mimo dosahu detí (v pôvodnom obale).
12. Spotrebič vždy používajte na rovnom, suchom a teplovzdornom povrchu.
13. Chráňte výrobok pred vlhkosťou a striekajúcou vodou.
14. Spotrebič držte v bezpečnej vzdialenosti od horúcich predmetov (napr. varnej platne) a otvoreného ohňa.
15. Pred pripojením spotrebiča do elektrickej siete skontrolujte, či miestne napätie v sieti zodpovedá údajom uvedeným na spodnej strane spotrebiča.
16. Dbajte na to, aby napájací kábel nevisel cez ostré hrany a nemohol sa o nič zachytiť.
17. Zástrčku zo zásuvky nikdy nevyťahujte mokrými rukami a pri jej vyťahovaní neťahajte za napájací kábel.
18. Keď je ventilátor v prevádzke, v žiadnom prípade nedávajte do mriežky (ochrany ventilátora) prsty alebo akékoľvek iné predmety.

19. Dávajte pozor na dlhé vlasy. Vplyvom prúdenia vzduchu sa môžu zachytiť vo ventilátore.
20. Nevystavujte seba ani iné osoby priamemu prúdeniu vzduchu na dlhšiu dobu.
21. Nepoužívajte spotrebič, ak sú napájací kábel alebo zástrčka poškodené a ani vtedy, ak spotrebič spadol alebo je inak poškodený. V takomto prípade musí spotrebič skontrolovať a v prípade potreby opraviť odborník.
22. Keď je spotrebič zapnutý, nenechávajte ho bez dozoru.
23. Po použití alebo pred údržbou spotrebič odpojte od elektrickej siete.
24. Pred odstránením ochrannej mriežky sa uistite, že je spotrebič odpojený od elektrickej siete.
25. Tento výrobok udržiavajte čistý a v dobrom stave (obráťte sa na autorizovaný servis).
26. Spotrebič ani jeho zástrčku neponárajte do vody ani iných tekutín, pretože hrozí nebezpečenstvo úrazu elektrickým prúdom, ktoré môže viesť k zraneniam alebo smrti. Ak spotrebič spadne do vody, okamžite vytiahnite zástrčku z elektrickej siete a nechajte výrobok skontrolovať kvalifikovaným odborníkom.



27. Pravidelne kontrolujte, či napájací kábel a zástrčka nie sú poškodené. V prípade poškodenia musí napájací kábel alebo zástrčku z bezpečnostných dôvodov vymeniť výrobca, jeho distribučný partner alebo podobne kvalifikovaná osoba.



28. Tento výrobok je určený len na používanie v domácnosti a interiéri. Nepoužívajte spotrebič v exteriéri.

Komponenty

1. LED displej
2. Diaľkový ovládač
3. Ovládací panel
4. Výpust vzduchu
5. Podstavec



Montážny návod

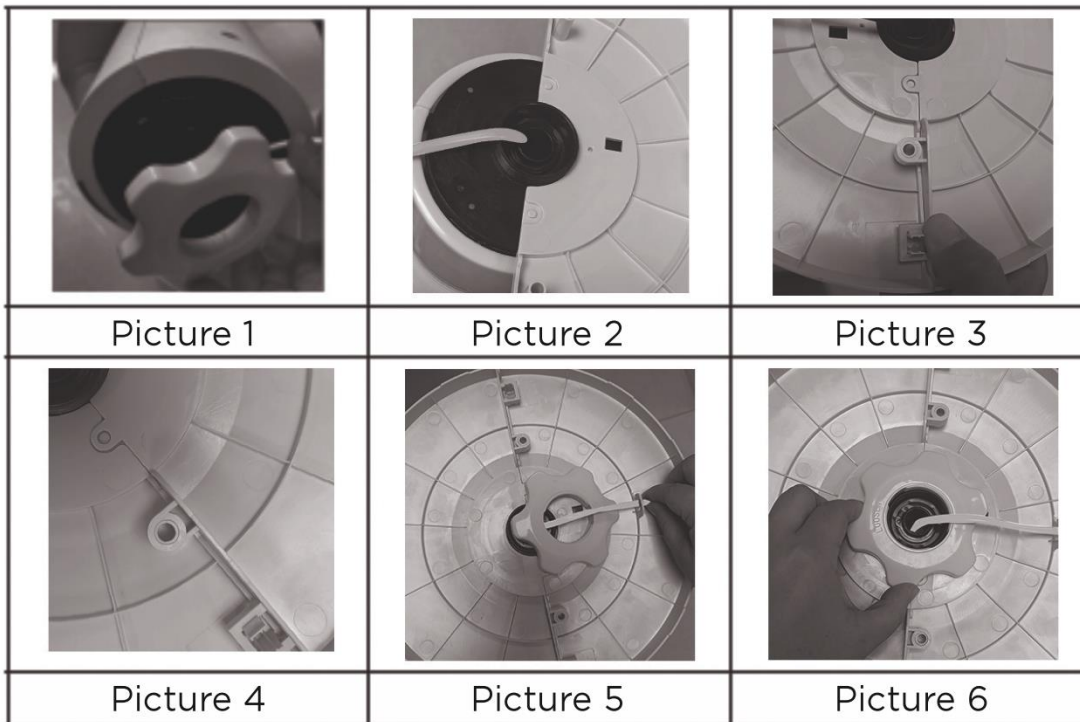
Montáž podstavca

Varovanie! Pred inštaláciou, pripojením alebo údržbou výrobok vždy odpojte od elektrickej siete.

1. Otočte ventilátor hore nohami. Odskrutkujte poistnú maticu proti smeru hodinových ručičiek.

2. Spojte obe časti podstavca. Dbajte na to, aby zodpovedajúce úchytky a výrezy do seba zapadli. Vložte poistnú maticu medzi prvky na podstavci určené na vedenie kábla a pretiahnite napájací kábel a zástrčku cez polkruhový podstavec. Potom upevnite kábel v drážke na kábel.
3. Nasadte poistnú maticu a otáčajte ju v smere hodinových ručičiek, kým nebude pevne nasadená.
4. Ventilátor opäť postavte do vertikálnej polohy.

DÔLEŽITÉ INFORMÁCIE! Dbajte na to, aby napájací kábel prechádzal cez drážku na kábel na zadnej strane podstavca.



Použitie

1. Tlačidlo na zapnutie/vypnutie
2. Tlačidlo na nastavenie rýchlosti (3 stupne)
3. Tlačidlo režimu (normálny/prirodzený/špánok)
4. Tlačidlo na spustenie otáčania
5. Tlačidlo časovača (7,5 hod)



1. Tlačidlo na zapnutie/vypnutie

Stlačte tlačidlo ON/OFF. Spotrebič sa spustí. Stlačte tlačidlo ON/OFF znovu a zariadenie sa opäť vypne.

2. Režim

Stlačte tlačidlo režimu, aby ste vybrali režim (normálny, prirodzený, spánok).

3. Funkcia otáčania

Stlačením tlačidla otáčania zapnete funkciu otáčania. Jeho opätovným stlačením sa otáčanie vypne.

4. Funkcia časovača

Stlačením tohto tlačidla nastavíte časovač (min. 30 minút, max. 7,5 hodín).

5. Rýchlosť

Stlačením tohto tlačidla zmeníte rýchlosť (pomaly, mierne rýchlo, rýchlo).

6. Uvedenie diaľkového ovládača do prevádzky

Odstráňte plastovú fóliu z priehradky na batérie.

Obsluha diaľkového ovládača:

Nasmerujte diaľkový ovládač na infračervený senzor. Skontrolujte, či signál nie je blokovaný prekážkami.

Výmena batérie

1. Stlačte odblokovacie tlačidlo a odstráňte kryt priehradky na batérie. Vyberte starú batériu.
2. Vložte batériu typu CR2025 a dbajte na polaritu (+ a -) uvedenú na kryte priehradky na batérie.
3. Nasaďte kryt priehradky na batérie späť na diaľkový ovládač a uistite sa, že zapadol na miesto.

Varovanie: Nevystavujte infračervený senzor priamemu slnečnému žiareniu ani inému silnému svetlu (napr. neónovému osvetleniu).

Upozornenie

1. Batéria nie je súčasťou diaľkového ovládača. Zákazník si ju musí zakúpiť samostatne.
2. Batérie do diaľkového ovládača: 1x CR2025, 3 V jednosmerný prúd.

Údržba:

1. Výrobok uchovávajte na chladnom a suchom mieste.
2. Prach a nečistoty na spotrebiči utierajte handričkou namočenou v mydlovej vode a následne utrite do sucha. Nepoužívajte rozpúšťadlá, riedidlá, benzín a pod.
3. Po vyčistení vložte spotrebič do plastového obalu a uschovajte ho na suchom mieste.
4. Čistenie a používateľskú údržbu smú vykonávať deti len v prípade, že sú staršie ako 8 rokov a sú pod dozorom.

Technické údaje

Menovitý výkon: 220 – 240 V striedavý prúd, 50 – 60 Hz, 45 W

Vypnutý spotrebič: 0 W, spĺňa požiadavky na ekodizajn

Trieda ochrany proti úrazu elektrickým prúdom: II

Napájanie: napevno pripojený napájací kábel so zástrčkou

Svetelný indikátor: LED (červená), 3,2 V jednosmerný prúd, 0,02 A, 0,064 W; žiarovku nemôže vymeniť používateľ

Funkcia časovača: nastavenie možné v rozmedzí od 30 minút do 7,5 hodín

Rýchlosť ventilátora: 3 rýchlostné stupne

Dĺžka napájacieho kábla: 130 cm

Príslušenstvo:

súčasťou dodávky je infračervený diaľkový ovládač

Dosah diaľkového ovládača: cca 5 m

Batérie do diaľkového ovládača: 1x CR2025, 3 V jednosmerný prúd (batéria nie je súčasťou balenia); je potrebné ju samostatne zakúpiť

Likvidácia



Tento symbol, ktorý sa nachádza aj na spotrebiči, znamená, že spotrebič je klasifikovaný ako elektrické alebo elektronické zariadenie. Na konci svojej životnosti sa nesmie likvidovať spolu s iným domácim alebo priemyselným odpadom. Smernica EÚ o elektrických a elektronických zariadeniach (2012/19/EÚ) vstúpila do platnosti s cieľom recyklovať výrobky s použitím optimálnych recyklačných postupov. Tým sa zabezpečí riadna likvidácia nebezpečných látok, minimalizuje vplyv na životné prostredie a zabráni vzniku skládok. Informácie o správnej likvidácii elektrických a elektronických zariadení vám poskytnú miestne úrady.



SI // Navodila za uporabo

32-palčni stolpni ventilator



Številka artikla: 79070434
Model: TVT-31103R (YF-TO3214)

BDSK Handels GmbH & Co. KG

Mergentheimer Straße 59

97084 Würzburg, Nemčija

www.moemax.com

info@moemax.at



Zahvaljujemo se vam, da ste se odločili za nakup te naprave. Pozorno preberite vsa navodila in jih shranite za poznejšo uporabo.

NAVODILA ZA UPORABO

Pred priključitvijo naprave na električno omrežje natančno preberite ta navodila za uporabo, da se izognete poškodbam zaradi nepravilne uporabe. Še posebej upoštevajte varnostna opozorila. Če to napravo predate tretjim osebam, morate priložiti ta navodila za uporabo.

OPOZORILO – Za zmanjšanje nevarnosti požara, električnega udara ali telesnih poškodb pri uporabi električne opreme je treba upoštevati osnovne varnostne ukrepe.

VARNOSTNA OPOZORILA

1. Nepravilno upravljanje in nepravilna uporaba lahko povzročita okvare naprave in telesne poškodbe.
2. V primeru nepravilnega upravljanja ali nepravilne uporabe ne prevzemamo odgovornosti za škodo, ki bi nastala zaradi tega.
3. Otroci, starejši od 8 let, in osebe z omejenimi telesnimi, zaznavnimi ali duševnimi sposobnostmi ali pomanjkljivimi izkušnjami in znanjem lahko uporabljajo to napravo, če so pod nadzorom ali če so dobili napotke za varno uporabo naprave ter razumeli s tem povezane nevarnosti.
4. Otroci ne zmorejo prepoznati nevarnosti, povezanih z nepravilno uporabo električnih naprav. Ne dovolite otrokom, da bi gospodinjske naprave uporabljali brez nadzora.
5. Napravo in njen napajalni kabel shranjujte izven dosega otrok, mlajših od 8 let.
6. Naprava je namenjena uporabi v gospodinjstvu in na sledečih območjih:
 - kuhinje za zaposlene v trgovinah, pisarnah in drugih delovnih okoljih;
 - kmečke hiše, hoteli, počivališča in drugi bivalni objekti (ki jih uporabljajo gostje oz. stanovalci);
 - prenočišča z zajtrkom;
 - gostinstvo in podobni nameni, ki niso maloprodaja.
7. Uporabljajte izključno dele, ki jih priporoča proizvajalec (neprimerni deli so lahko vir nevarnih situacij, poleg tega z njihovo uporabo izgubite pravico do garancije).
8. Naprave ne smete upravljati s pomočjo zunanje stikalne ure ali ločenega daljinskega upravljanja.
9. Naprava mora biti do konca sestavljena pred uporabo.
10. Ne shranjujte in ne uporabljajte naprave na prostem.
11. Napravo shranjujte zapakirano (v njeni embalaži) na suhem prostoru in izven dosega otrok.
12. Napravo vedno uporabljajte na ravni, suhi in na vročino obstojni podlagi.
13. Hranite napravo izven vlažnosti in zaščitite jo proti brizganjem.
14. Napravo hranite proč od vročih predmetov (kot je kuhalna plošča) in odprtega ognja.
15. Pred priključitvijo vtiča preverite, ali se lokalna omrežna napetost ujema s podatki na spodnji strani naprave.
16. Prepričajte se, da napajalni kabel ne visi čez ostre robove in se ga ne da stisniti.
17. Vtiča nikoli ne vlecite iz vtičnice z mokrimi rokami ali tako, da vlečete za napajalni kabel.
18. Ko ventilator deluje, v rešetko ne vstavljajte prstov ali katerih koli drugih predmetov (zaščita ventilatorja).
19. Pozorni bodite na dolge lase. Dolgi lasje se lahko zaradi zračnega vrtinca zapletejo v ventilator.
20. Zračnega toka ne usmerjajte v ljudi za dlje časa.

21. Ne uporabljajte naprave, če kabel ali vtič kažeta znake poškodbe ali če je naprava padla na tla ali če je kako drugače poškodovana. V tem primeru mora napravo pregledati strokovnjak in jo po potrebi popraviti.
22. Ko je naprava vklopljena, je nikoli ne pustite brez nadzora.
23. Po uporabi in pred vzdrževalnimi deli izklopite napravo iz električnega omrežja.
24. Prepričajte se, da je naprava odklopljena iz električnega omrežja, preden odstranite rešetko.
25. Napravo vzdržujte v dobrem in čistem stanju (obrnite se na pooblaščen servis).
26. Naprave ali vtiča ne potaplajte v vodo ali druge tekočine. Obstaja nevarnost električnega udara, ki lahko povzroči poškodbe ali smrt. Če naprava pade v vodo, takoj izvlecite vtič in jo pred ponovno uporabo odnesite v pregled kvalificiranemu strokovnjaku.



27. Redno preverjajte, ali sta napajalni kabel in vtič poškodovana. Če sta napajalni kabel ali vtič poškodovana, ju mora zamenjati proizvajalec, njegov distributer ali na podoben način usposobljeno strokovno osebje, da se preprečijo nevarnosti.



28. Ta izdelek je namenjen samo za uporabo v gospodinjstvu in notranjih prostorih. Naprave ne uporabljajte na prostem.

Sestavni deli

1. LED-prikaz
2. Daljinski upravljalnik
3. Upravljalno polje
4. Odprtina za odvod zraka
5. Podstavek



Navodila za montažo

Montaža podstavka

Opozorilo! Pred montažo ali razstavljanjem napravo vedno izključite iz električnega omrežja.

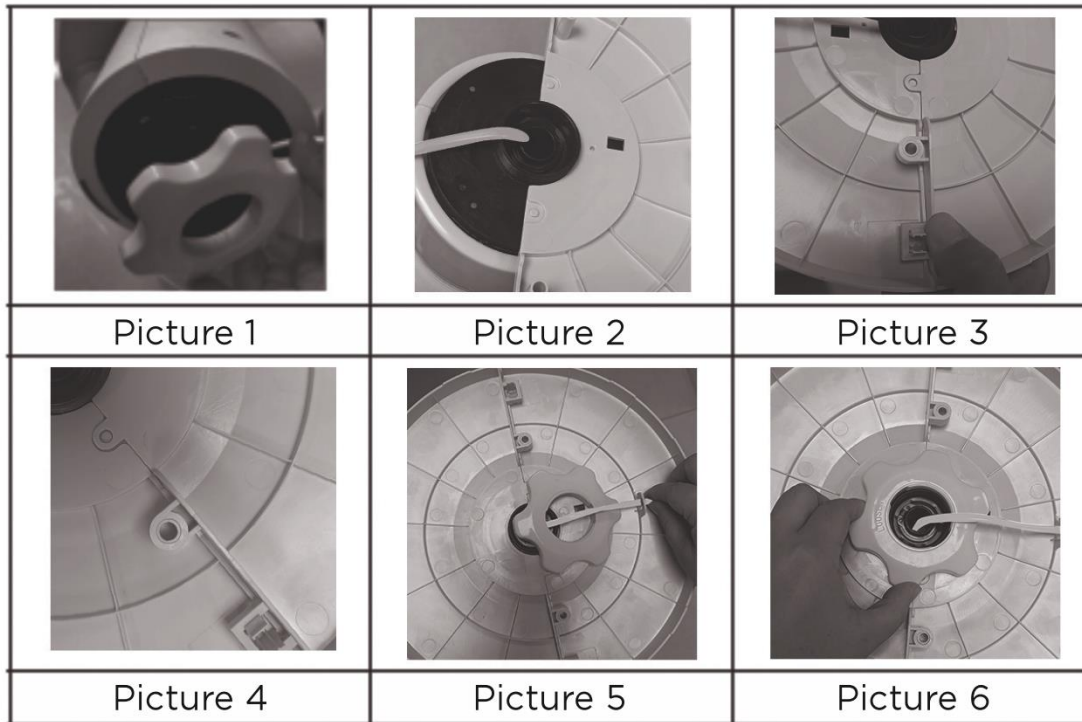
1. Postavite ventilator na glavo. Odstranite varovalno matico tako, da jo odvijete v nasprotni smeri urinega kazalca.

2. Povežite oba dela podstavka. Prepričajte se, da se ustrezni jezički in reže ujemajo. Vstavite varovalno matico med elemente za napeljavo kabla na podstavku ter kabel in vtič napeljite skozi polkrožni podstavek. Nato pritrдите kabel v elemente za napeljavo.

3. Namestite varovalno matico in jo zavrtite v smeri urinega kazalca, dokler ni pritrjena.

4. Ventilator postavite nazaj v pokončen položaj.

POMEMBNO: Prepričajte se, da kabel poteka skozi kabelsko vodilo na zadnji strani podstavka.



Uporaba

1. Gumb za ON/OFF
2. Gumb za hitrost (3 stopnje)
3. Gumb za način delovanja (normalni/naravni/spalni)
4. Gumb za obračanje
5. Gumb časovnika (7,5 ur)



1. Gumb za ON/OFF

Pritisnite gumb ON/OFF: Naprava začne delovati. Ponovno pritisnite gumb ON/OFF, da napravo ponovno izklopite.

2. Način delovanja

Pritisnite gumb za način delovanja in izberite način (normalni/naravni/spalni).

3. Funkcija obračanja

Pritisnite gumb za obračanje za vklop funkcije obračanja. Za izklop funkcije ponovno pritisnite gumb.

4. Funkcija časovnika

S pritiskom na gumb časovnika vklopite časovnik (min. 30 minut, maks. 7,5 ur).

5. Hitrost

S pritiskom na gumb za hitrost spremenite nastavitve hitrosti (počasi, srednje, hitro).

6. Prva uporaba daljinskega upravljalnika

Odstranite plastično folijo s prostora za baterije.

Uporaba daljinskega upravljalnika:

Daljinski upravljalnik usmerite v infrardeči senzor. Pri tem pazite, da signal ne motijo ovire.

Menjava baterije

1. Pritisnite gumb za sprostitvev zapore in odstranite pokrov prostora za baterije. Vzemite ven staro baterijo.
2. Vstavite baterijo CR2025 in upoštevajte polarnost (+ in -), ki je označena na pokrovu prostora za baterije.
3. Na daljinski upravljalnik ponovno namestite pokrov prostora za baterije in se prepričajte, da se slišno zaskoči.

Opozorilo: Infrardečega senzorja ne izpostavljajte neposredni sončni svetlobi ali drugi močni svetlobi (npr. neonski svetlobi).

Opozorilo:

1. Daljinskemu upravljalniku ni priložena baterija. Uporabnik jih mora kupiti posebej.
2. Tip baterije za daljinski upravljalnik: 1 x CR2025, 3 V DC.

Vzdrževanje:

1. Napravo hranite na hladnem in suhem mestu.
2. Za čiščenje naprave odstranite prah in umazanijo s krpo, namočeno v milnico, in jo nato obrišite do suhega. Ne uporabljajte topil, razredčil, bencina itd.
3. Po čiščenju napravo zapakirajte v plastično vrečko in jo shranite na suhem mestu.
4. Čiščenja in vzdrževanja, ki ga lahko izvede uporabnik, ne smejo opravljati otroci, razen če so starejši od 8 let in pod nadzorom.

Tehnični podatki:

Nazivna moč: 220–240 V AC, 50–60 Hz, 45 W
V izklopljenem stanju: 0 W, izpolnjuje zahteve za okoljsko primerno zasnovano
Razred zaščite pred električnim udarom: razred II
Električno napajanje: fiksni napajalni kabel z omrežnim vtičem
Kontrolna lučka: LED (rdeča), 3,2 V DC, 0,02 A, 0,064 W. Svetlobnega vira ne more zamenjati uporabnik.
Funkcija časovnika: nastavljiv med 30 minutami in 7,5 ur
Hitrosti ventilatorja: 3 stopnje hitrosti
Dolžina napajalnega kabla: 130 cm
Dodatki:
V dobavo je vključen infrardeči daljinski upravljalnik.
Domet daljinskega upravljalnika: pribl. 5 m
Tip baterije za daljinski upravljalnik: 1 x CR2025, 3 V DC (baterija ni priložena)
Uporabnik jih mora kupiti posebej.

Odstranjevanje:



Tukaj prikazan in na napravo nameščen simbol pomeni, da je naprava razvrščena kot električna ali elektronska naprava. Ob koncu svoje življenjske dobe se naprava ne sme odvreči med gospodinjske ali komercialne odpadke. Direktiva EU o odpadni električni in elektronski opremi (2012/19/EU) je bila objavljena zato, da se izdelki reciklirajo z najučinkovitejšimi razpoložljivimi postopki predelave in recikliranja. Tako se pravilno ravna z nevarnimi snovmi, zmanjša vpliv na okolje in preprečuje nastanek odlagališč. Za informacije o pravilnem odlaganju električnih in elektronskih naprav med odpadke se obrnite na lokalne službe.



CZ // Návod k obsluze

32palcový věžový ventilátor



Číslo výrobku: 79070434
Model: TVT-31103R (YF-TO3214)

BDSK Handels GmbH & Co. KG

Mergentheimer Straße 59

97084 Würzburg, Německo

www.moemax.com

info@moemax.at



Děkujeme, že jste se rozhodli pro tento spotřebič. Pozorně si přečtěte tyto pokyny a uschovejte si je k pozdějšímu použití.

UŽIVATELSKÁ PŘÍRUČKA

Před připojením spotřebiče k elektrické síti si pozorně přečtěte tento návod k obsluze, aby nedošlo k poškození v důsledku nesprávného používání. Věnujte zvláštní pozornost bezpečnostním pokynům. Pokud přístroj předáte třetím stranám, je nutné přiložit i tuto uživatelskou příručku.

VAROVÁNÍ - Pro snížení rizika požáru, úrazu elektrickým proudem a zranění při používání elektrických zařízení je nutné dodržovat základní bezpečnostní opatření.

BEZPEČNOSTNÍ POKYNY

1. Nesprávná obsluha a nesprávné použití mohou vést k poškození zařízení a zranění.
2. V případě nesprávného ovládní nebo nesprávného použití zařízení nelze převzít odpovědnost za škody, které z toho vyplynou.
3. Spotřebič smí používat děti ve věku od 8 let i osoby se sníženými fyzickými, smyslovými nebo duševními schopnostmi nebo s nedostatkem zkušeností či znalostí, pokud jsou pod dohledem nebo pokud byly poučeny o jeho používání a pochopily s tím spojená rizika.
4. Děti nejsou schopny rozpoznat nebezpečí spojené s nesprávným používáním elektrických zařízení. Nedovolte proto dětem používat domácí spotřebiče bez dozoru.
5. Skladujte spotřebič a síťový kabel mimo dosah dětí mladších 8 let.
6. Spotřebič je určen pro použití v domácnosti a v oblastech, jako jsou následující:
 - V kuchyňkách pro zaměstnance v obchodech, kancelářích a jiných pracovních prostředích;
 - na statcích, v hotelích, motorestech a jiných ubytovacích zařízeních (která používají hosté nebo obyvatelé);
 - v penzionech;
 - v gastronomii a podobných nemaloobchodních prostředích.
7. Používejte výhradně díly, které doporučuje výrobce (z nevhodných dílů hrozí nebezpečí, navíc jejich používáním zaniká záruka).
8. Příklad nesmí být ovládaný externím časovačem nebo samostatným dálkovým ovládačem.
9. Před uvedením do provozu musí být přístroj kompletně sestaven.
10. Příklad neskladujte ani nepoužívejte venku.
11. Uchovávejte zařízení na suchém místě mimo dosah dětí (v tomto obalu).
12. Příklad postavte na rovný, suchý a žáruvzdorný povrch.
13. Chraňte přístroj před vlhkostí a dbejte na to, aby nebyl postříkán jakoukoliv tekutinou.
14. Udržujte přístroj mimo dosah horkých předmětů (např. horké plotýnky) a otevřeného ohně.
15. Před zapojením síťové zástrčky zkontrolujte, zda místní síťové napětí odpovídá údajům na spodní straně zařízení.
16. Dbejte na to, aby síťový kabel nevisel přes ostré hrany a nemohlo dojít k jeho přiskřípnutí.
17. Nikdy nevytahujte síťovou zástrčku ze zásuvky mokřými rukama nebo tahem za síťový kabel.
18. Nikdy nevkládejte prsty nebo jiné předměty skrze mřížku (ochranného krytu ventilátoru), pokud je ventilátor v provozu.
19. Dávejte pozor na dlouhé vlasy! V důsledku proudění vzduchu ventilátoru se vlasy mohou zachytit.
20. Proudění vzduchu nesmí delší dobu mířit přímo na osoby.

21. Nepoužívejte přístroj, pokud napájecí kabel nebo zástrčka jeví známky poškození nebo pokud přístroj upadl či byl jinak poškozen. V takovém případě musí být přístroj zkontrolován odborníkem a případně opraven.
22. Nikdy nenechávejte zařízení bez dozoru, když je zapnuté.
23. Před jakýmkoliv nastavením či čištěním odpojte výrobek ze sítě.
24. Před sejmutím mřížky se ujistěte, že je spotřebič odpojen od elektrické sítě.
25. Udržujte výrobek v čistotě a dobrém stavu (obraťte se na autorizované servisní centrum).
26. Síťový kabel ani zástrčku nikdy neponořujte do vody nebo jiných tekutin. Hrozí nebezpečí úrazu elektrickým proudem, které může vést ke zranění nebo smrti. Pokud zařízení spadne do vody, okamžitě odpojte napájecí kabel a před dalším použitím nechte zařízení zkontrolovat kvalifikovaným odborníkem.



27. Pravidelně kontrolujte, zda nejsou napájecí kabel a zástrčka poškozené. Pokud dojde k poškození síťového kabelu nebo síťové zástrčky, musí je vyměnit výrobce, obchodní partner nebo podobně kvalifikovaný odborný personál, aby se předešlo nebezpečí.



28. Tento výrobek je určen pouze pro použití v domácnosti a v interiéru. Nikdy nepoužívejte přístroj venku.

Součástky

1. LED ukazatel
2. dálkové ovládání
3. ovládací panel
4. vývod vzduchu
5. podstavec



Návod k montáži

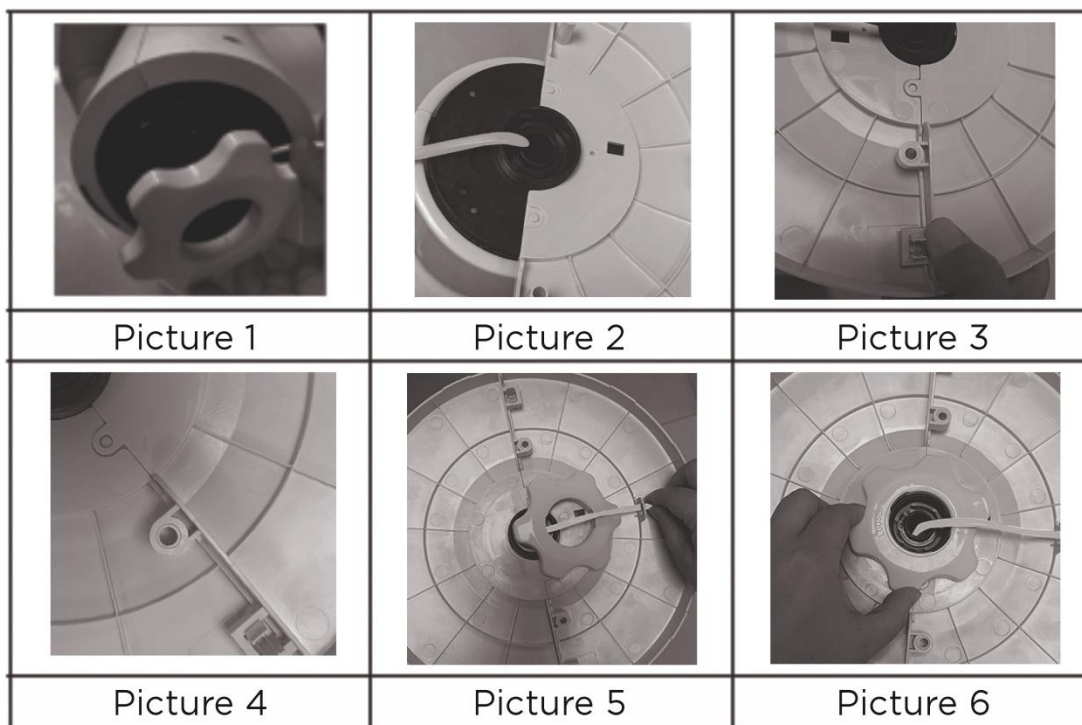
Montáž podstavce

Varování! Před montáží nebo demontáží zařízení vždy odpojte zařízení od napájecího zdroje.

1. Otočte ventilátor vzhůru nohama. Odstraňte pojistnou matici jejím odšroubováním proti směru hodinových ručiček.

2. Spojte obě části podstavce. Dbejte na to, aby odpovídající úchytky a výřezy do sebe zapadaly. Vložte pojistnou matici mezi prvky pro vedení kabelů připevněné na podstavci a provlečte napájecí kabel a zástrčku přes půlkulatý podstavec. Poté kabel zajistěte v drážce na kabel.
3. Nasadte pojistnou matici a otáčejte jí ve směru hodinových ručiček, dokud nebude pevně utažena.
4. Postavte ventilátor zpět do svislé polohy.

DŮLEŽITÉ: Dbejte na to, aby napájecí kabel procházel drážkou na kabel na zadní straně podstavce.



Používání

1. ON/OFF tlačítko
2. Tlačítko rychlosti (3 stupně)
3. Tlačítko režimu (normální/příroda/spánek)
4. Tlačítko pro otáčení
5. Tlačítko časovače (7,5 hodin)



1. ON/OFF tlačítko

Stiskněte tlačítko ON/OFF: Spotřebič je v provozu. Stiskněte znovu tlačítko ON/OFF, aby se zařízení opět vyplo.

2. Režim

Stisknutím tlačítka režimu vyberte režim (Normální, Příroda, Spánek).

3. Funkce otáčení

Stiskněte tlačítko otáčení, aby se zapnula funkce otáčení. Stiskněte tlačítko znovu pro její vypnutí.

4. Funkce časovače

Stiskněte tlačítko časovače, aby se časovač zapnul (min. 30 minut, max. 7,5 hodin).

5. Rychlost

Stiskněte tlačítko rychlosti pro nastavení rychlosti (pomalá, střední, rychlá).

6. Uvedení dálkového ovladače do provozu

Odstraňte plastovou fólii z přihrádky na baterie.

Ovládání dálkového ovladače:

Nasměrujte dálkové ovládání na infračervený senzor. Odstraňte plastovou fólii z přihrádky na baterie.

Výměna baterií

1. Stiskněte odjišťovací tlačítko a sejměte kryt bateriového prostoru. Vyjměte starou baterii.
2. Vložte baterii typu CR2025 a dodržujte polaritu (+ a -) uvedenou na krytu bateriového prostoru.
3. Nasaďte kryt bateriového prostoru zpět na dálkový ovladač a ujistěte se, že slyšitelně zapadl.

Varování: Nevystavujte infračervený snímač přímému slunečnímu světlu nebo jinému silnému světlu (např. neonovému světlu).

Upozornění:

1. Baterie není součástí dálkového ovládání. Tu musí spotřebitel zakoupit samostatně.
2. Typ baterie pro dálkové ovládání: 1 x CR2025, 3 V stejnosměrný proud.

Údržba:

1. Skladujte zařízení na chladném a suchém místě.
2. Chcete-li zařízení vyčistit, odstraňte prach a nečistoty hadříkem namočeným v mýdlové vodě a poté jej otřete do sucha. Nepoužívejte rozpouštědla, ředidla, benzín atd.
3. Po vyčištění zařízení zabalte do plastového sáčku a uložte na suchém místě.
4. Čištění a užití provedenou údržbu nesmějí provádět děti, pokud nejsou starší 8 let a nejsou pod dohledem.

Technické údaje:

Jmenovitý výkon: 220-240 V, střídavý proud, 50 - 60 Hz, 45 W

Ve vypnutém stavu: 0 W, splňuje požadavky na ekodesign

Třída ochrany před úrazem elektrickým proudem: třída II

Napájení: pevně připojený napájecí kabel s napájecí zástrčkou

Kontrolka: LED (červená), 3,2 V stejnosměrný proud, 0,02 A, 0,064 W. Žárovku nesmí vyměňovat uživatel.

Funkce časovače: lze nastavit 30 minut až 7,5 hodiny.

Rychlosti ventilátoru: 3 rychlosti.

Délka napájecího kabelu: 130 cm

Příslušenství:

Součástí dodávky je infračervené dálkové ovládání.

Dosah dálkového ovladače: cca 5 m.

Typ baterie pro dálkové ovládání: 1x CR2025, 3 V stejnosměrný proud (baterie není součástí balení).

Spotřebitel ji musí zakoupit samostatně.

Likvidace:



Zde uvedený a na spotřebiči umístěný symbol znamená, že byl spotřebič klasifikován jako elektrický a elektronický spotřebič. Nesmí se likvidovat na konci doby používání s jiným odpadem z domácnosti. Směrnice EU o elektrických a elektronických zařízeních (2012/19 / EU) byla zavedena na recyklaci výrobků s využitím nejlepších dostupných technik obnovy a recyklace. Tímto způsobem se nebezpečné látky správně nakládají, minimalizují se dopady na životní prostředí a zabraňuje se skládkování odpadu. Informace o správné likvidaci elektrických a elektronických zařízení získáte u místních úřadů.

HU // Használati útmutató

32 colos toronyventilátor



Cikkszám: 79070434

Modell: TVT-31103R (YF-TO3214)

BDSK Handels GmbH & Co. KG

Mergentheimer Straße 59

97084 Würzburg, Németország

www.moemax.com

info@moemax.at



Köszönjük, hogy ezt a készüléket választotta. Első használat előtt kérjük, gondosan olvassa el ezt a használati útmutatót, és őrizze meg későbbi használatra.

HASZNÁLATI ÚTMUTATÓ

Olvassa el figyelmesen ezt a használati útmutatót, mielőtt csatlakoztatja a készüléket az elektromos hálózathoz, hogy elkerülje a szakszerűtlen használatból eredő károsodást. Különös figyelmet kell fordítani a biztonsági utasításokra. Ha a készüléket továbbadja egy harmadik személynek, adja át a használati útmutatót is.

VIGYÁZAT – Az elektromos készülékek használata közben fennálló tűz-, áramütés- és sérülésveszély csökkentése érdekében tegyen meg bizonyos alapvető biztonsági intézkedéseket, többek között a következőket:

BIZTONSÁGI TUDNIVALÓK

1. A helytelen és szakszerűtlen használat a készülék károsodásához, illetve sérülésekhez vezethet.
2. A készülék helytelen vagy szakszerűtlen használatából keletkező károkra a garancia nem érvényes.
3. A készüléket 8 év feletti gyermekek, valamint korlátozott fizikai, érzékelési vagy mentális képességű, illetve hiányos tapasztalatú és tudású személyek csak akkor használhatják, ha megfelelő személy felügyeli őket, vagy ha tájékoztatták őket a készülék biztonságos használatáról és a használat veszélyeiről.
4. A gyermekek nem képesek felismerni az elektromos készülékek használatából eredő veszélyeket. Ezért ne engedje, hogy a gyermekek felügyelet nélkül használják a háztartási készülékeket.
5. A készüléket és a hálózati kábelt 8 éven aluli gyermekektől távol tárolja.
6. A készülék háztartási célra és a következő helyeken használható:
üzletekben, irodákban és egyéb munkahelyeken kialakított személyzeti konyhákban;
- gazdaságokban, szállodákban, pihenőhelyeken és egyéb szálláshelyeken (vendégek vagy lakók általi használatra);
- reggeliző panziókban;
- catering és hasonló kiskereskedelmi használatra.
7. Kizárólag a gyártó által ajánlott alkatrészeket használjon (nem megfelelő alkatrészek használatából veszély származhat, továbbá a garancia hatályát veszti).
8. Ne üzemeltesse a készüléket külső időzítővel vagy külön távirányítóval.
9. A készüléket használat előtt teljesen össze kell szerelni.
10. Ne tárolja vagy használja a készüléket szabadtéren.
11. Száraz helyen, gyermekektől távol tárolja a készüléket (a csomagolásában).
12. Mindig sík, száraz és hőálló felületen használja a készüléket.
13. Tartsa távol a készüléket nedvességtől, és védje a fröccsenéstől.
14. Tartsa távol a készüléket forró tárgyaktól (pl. főzőlaptól) és nyílt lángtól.
15. Ellenőrizze, hogy a helyi hálózati feszültség megfelel-e a készülék alján található adatoknak, mielőtt bedugja a hálózati csatlakozót a konnektorba.
16. Ügyeljen arra, hogy a hálózati kábel ne lógjon le éles peremokről, és ne tudjon beakadni.
17. Ne húzza ki nedves kézzel vagy a kábelnél fogva a hálózati csatlakozót a konnektorból.
18. A ventilátor működése közben soha ne dugja az ujját vagy más tárgyat a készülék rácsába (ventilátorvédő).
19. Ügyeljen a hosszú hajra. A légörvénylés miatt beakadhat a ventilátorba.

20. Ne irányítsa a légáramlást hosszabb ideig személyekre.
21. Ne használja a készüléket, ha a hálózati kábel vagy a csatlakozó sérülés jeleit mutatja, vagy ha a készülék leesett vagy bármilyen módon megsérült. Ebben az esetben a készüléket szakembernek kell ellenőriznie, és szükség esetén meg kell javítania.
22. Soha ne hagyja őrizetlenül a készüléket bekapcsolt állapotban.
23. Használat után vagy karbantartás előtt válassza le a készüléket a hálózatról.
24. Győződjön meg arról, hogy a készülék le van választva a hálózatról, mielőtt eltávolítja a rácsot.
25. Tartsa tisztán és megfelelő állapotban a készüléket (forduljon engedéllyel rendelkező szervizhez).
26. Ne merítse a készüléket vagy a hálózati csatlakozót vízbe vagy egyéb folyadékba. Áramütés veszélye áll fenn, amely sérüléseket vagy halált okozhat. Ha a készülék vízbe esik, azonnal húzza ki a konnektorból, és a további használat előtt ellenőriztesse egy szakképzett szakemberrel.
27. Rendszeresen ellenőrizze a hálózati kábelt és a hálózati csatlakozót, hogy nem sérült-e meg. Ha a hálózati kábel vagy a hálózati csatlakozó megsérült, azt a gyártónak, annak forgalmazójának vagy hasonlóan képzett szakembernek kell kicserélnie a veszélyek elkerülése érdekében.



28. Ez a termék csak háztartási és beltéri használatra alkalmas. Ne használja a készüléket a szabadban.

A termék részei

1. LED kijelző
2. Távirányító
3. Kezelőfelület
4. Légekimenet
5. Talp



Összeszerelési útmutató

A TALP ÖSSZESZERELÉSE

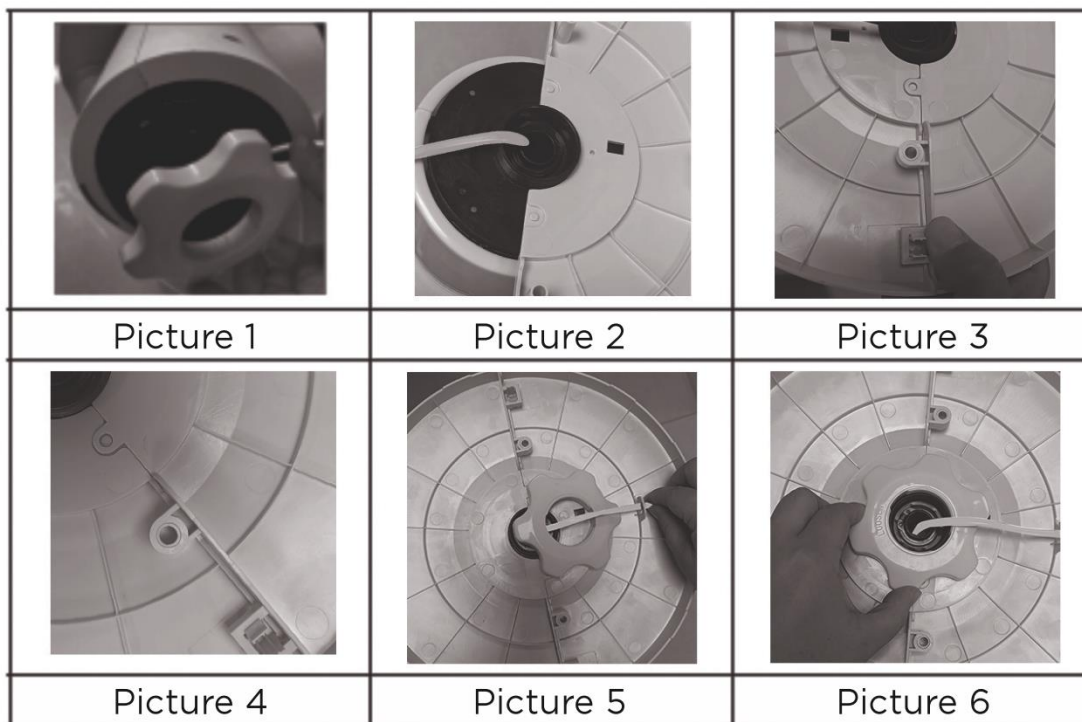
Vigyázat! Össze- vagy szétszerelés előtt mindig válassza le a készüléket az áramellátásról.

1. Állítsa fejre a ventilátort. Távolítsa el a rögzítőanyagát az óramutató járásával ellentétes irányba tekerve.
2. Illessze össze a talp két részét. Győződjön meg arról, hogy a megfelelő fülek és a mélyedések illeszkednek egymáshoz. Helyezze a rögzítőanyagát a talpon lévő kábelvezető elemek közé, és vezesse át a hálózati kábelt és a csatlakozót a félköríves talpon. Rögzítse a kábelt a kábelcsatornában.

3. Helyezze fel a rögzítőanyát, és forgassa el jobbra, amíg szorosan meg nem rögzül.

4. Majd állítsa talpra a ventilátort.

FONTOS: Ügyeljen arra, hogy a hálózati kábel a talp hátulján lévő kábelcsatornán haladjon át.



Használat

1. Be-/kikapcsoló gomb
2. Sebesség gomb (3 fokozat)
3. Üzem mód gomb (normál/természetes/alszás)
4. Oszcilláló gomb
5. Időzítő gomb (7,5 óra)



1. Be-/kikapcsoló gomb

Nyomja meg a be-/kikapcsoló gombot: a készülék működésbe lép. A készülék kikapcsolásához nyomja meg ismét a be-/kikapcsoló gombot.

2. Üzem mód

Nyomja meg az üzemmód gombot az üzemmód kiválasztásához (normál, természetes, alszás).

3. Oszcilláló funkció

Az oszcilláló funkció bekapcsolásához nyomja meg a gombot. A kikapcsolásához újra nyomja meg ezt a gombot.

4. Időzítő funkció

Nyomja meg az időzítő gombot az időzítő bekapcsolásához (min. 30 perc, max. 7,5 óra).

5. Sebesség

Nyomja meg a sebesség gombot a sebesség módosításához (lassú, közepes, gyors).

6. A távirányító üzembe helyezése

Távolítsa el a műanyag fóliát az elemtartóról.

A távirányító használata:

Irányítsa a távirányítót az infravörös érzékelőre. Ügyeljen arra, hogy semmi ne akadályozza a jelet.

Elemcsere

1. Nyomja meg a kioldógombot, majd vegye le az elemtartó fedelet. Vegye ki a régi elemet.
2. Helyezzen be egy CR2025 (3 V) elemet, és ügyeljen az elemtartó fedelén feltüntetett polarításra (+ és -).
3. Helyezze vissza az elemtartó fedelét a távirányítóra, és győződjön meg arról, hogy az a helyére kattan.

Vigyázat! Ne tegye ki az infravörös érzékelőt közvetlen napfénynek vagy más erős fénynek (pl. neonfény).

Megjegyzés:

1. A távirányítóhoz nem tartozik elem. Ezt a fogyasztónak külön kell megvásárolnia.
2. A távirányítóhoz tartozó elem típusa: 1 db CR2025, 3 V egyenáram.

Tisztítás:

1. A készüléket hűvös, száraz helyen tárolja.
2. A készülék tisztításához távolítsa el a port és a szennyeződések szappanos vízzel átitatott ronggyal, majd törölje szárazra. Ne használjon oldószert, hígítót, benzint stb.
3. Tisztítás után csomagolja a készüléket egy zacskóba, majd száraz helyen tárolja.
4. A tisztítást és a felhasználó általi karbantartást nem végezhetik gyermekek, kivéve, ha elmúltak 8 évesek és felügyelnek rájuk.

Műszaki adatok:

Névleges teljesítmény: 220–240 V váltakozó áram, 50–60 Hz, 45 W

Kikapcsolt állapotban: 0 W, megfelel az ökodizájn követelményeknek

Áramütés elleni védelmi osztály: II. osztály

Áramellátás: rögzített hálózati kábel hálózati csatlakozóval

Ellenőrzőlámpa: LED (piros), 3,2 V egyenáram, 0,02 A, 0,064 W. Az izzót a felhasználó nem cserélheti.

Időzítő funkció: 30 perc és 7,5 óra között állítható.

Ventilátorsebességek: 3 sebességfokozat

Hálózati kábel hossza: 130 cm

Tartozékok:

A csomag tartalmaz egy infravörös távirányítót.

A távirányító hatótávolsága: kb. 5 m

A távirányítóhoz tartozó elem típusa: 1 db CR2025, 3 V egyenáram (elem nem tartozék).

A fogyasztónak külön kell megvásárolnia.

Ártalmatlanítás:



Az itt és a terméken található szimbólum azt jelzi, hogy a készüléket az elektromos vagy elektronikai készülékekhez sorolták. A terméket élettartama végén nem szabad háztartási vagy kereskedelmi hulladékkal együtt kidobni. Az európai irányelv (2012/19/EU), amely az elektromos készülékek és tartozékaik megsemmisítését szabályozza, azt hivatott biztosítani, hogy a készülékek a rendelkezésre álló legjobb újrahasznosítási módszerekkel kerüljenek feldolgozásra. Így a veszélyes anyagokat megfelelően kezelik, a környezetre gyakorolt hatás csökken, és nem keletkeznek új szemétlerakók. További információkért az elektromos és elektronikai készülékek helyes ártalmatlanításáról forduljon a helyi hatóságokhoz.