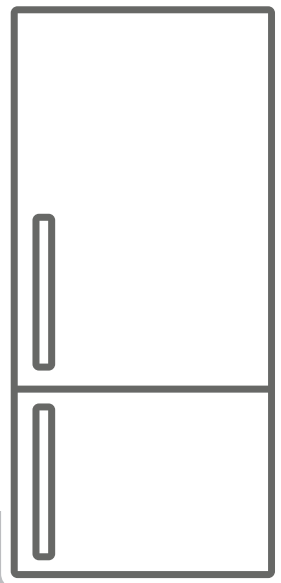


VESTEL

HU Fagyasztó - Hűtőszekrény / Használati Utasítás



K-K031G

Tartalomjegyzék

ELŐZETES UTASÍTÁSOK	2
Általános figyelmeztetések	2
Régi és hibás hűtőszelekretyek.....	6
Biztonsági figyelmeztetések	6
A hűtőszelekrety telepítése és használata	7
A hűtőszelekrety használata előtt.....	8
KÜLÖNBÖZŐ FUNKCIÓK ÉS LEHETŐSÉGEK	9
A termosztát beállítása	9
Figyelmeztetések a hőmérsékletbeállításokkal kapcsolatban	9
Tartozékok	10
Jégtartó tálca.....	10
Palacktartó	10
AZ ÉTELEK ELRENDEZÉSE A HŰTŐSZELEKRETYBEN	11
A hűtőrekesz	11
A fagyasztórekesz	11
TISZTÍTÁS ÉS KARBANTARTÁS.....	16
A hűtőrekesz leolvasztása	17
A fagyasztó rekesz leolvasztása.....	17
A hűtőszelekrety izzójának cseréje	18
SZÁLLÍTÁS ÉS ELHELYEZÉS.....	18
Az ajtó átszerelése	18
MIELŐTT HÍVNÁ A SZAKSZERVIZT	19
Energiatakarékossági tippek	20
A KÉSZÜLÉK RÉSZEI ÉS REKESZEI.....	21

Az üzemeltetési utasítások több modellre vonatkoznak. Ezért előfordulhatnak eltérések.

1. RÉSZ. ELŐZETES UTASÍTÁSOK

Általános figyelmeztetések

FIGYELMEZTETÉS: Mindig hagyja szabadon a készülék borításán vagy a beépített szerkezetben található szellőzőnyílásokat.

FIGYELMEZTETÉS: A gyártó által javasolt eszközökön kívül más mechanikus eszközöket ne használjon a fagyasztási folyamat felgyorsítására.

FIGYELMEZTETÉS: A gyártó által javasolt típusú készülékeken kívül más elektromos készüléket ne használjon a hűtőszekrény ételtároló rekeszeiben.

FIGYELMEZTETÉS: Ügyeljen arra, hogy a készülék hűtőköre ne sérüljön.

FIGYELMEZTETÉS: A készülék instabilitásából eredő veszélyek elkerülése érdekében rögzítse azt az utasításoknak megfelelően.

FIGYELMEZTETÉS: A készülék elhelyezésekor gondoskodjon róla, hogy a tápkábel ne akadjon be és ne sérüljön meg.



FIGYELMEZTETÉS: Ne helyezzen több csatlakozós hosszabbítót vagy hordozható áramforrást a készülék mögé.

Szimbólum ISO 7010 W021

Figyelmeztetés: Tűzveszélyes / gyúlékony anyagok

- Ha a készülék R600a hűtőközeget használ - erről a típustáblán tájékozódhat -, legyen óvatos a szállítás és a beszerelés során, hogy elkerülje a készülék hűtőelemeinek sérülését. Annak ellenére, hogy az R600a környezetbarát és természetes gáz. Mivel robbanásveszélyes, ha a hűtőelemek sérülése miatt szivárgást tapasztalna, távolítsa el a hűtőszekrényt nyílt láng illetve hőforrások közeléből és szellőztesse néhány percig a helyiséget, ahol a készülék található.
- Ügyeljen arra, hogy a hűtőszekrény szállítása és elhelyezé-

se során ne sérüljön meg a hűtőgáz kör.

- Ne tároljon a készülékben robbanásveszélyes anyagokat, például gyúlékony hajtógázzal működő aeroszolokat.
- A készülék csak háztartási és hasonló környezetekben használható, például;
 - üzletek, irodák és munkahelyek dolgozóinak kialakított konyhák
 - tanyaházak, valamint hotelek, motelek és egyéb lakókörnyezetek vendégei
 - panzió típusú környezetek;
 - ételmezési és hasonló nem kereskedelmi környezetek
- Ha a konnektor nem megfelelő a hűtőszekrény dugójához, azt a veszélyek elkerülése érdekében a gyártóval, szerviztechnikussal vagy hasonlóan képzett személlyel kell kicseréltetni.
- A készüléket nem használhatják olyan személyek (beleértve a gyerekeket is), akik korlátozott fizikai, érzékelő, illetve szellemi képességekkel rendelkeznek, illetve hiányában vannak a megfelelő tapasztalatoknak és ismereteknek. Az ilyen személyek számára a készülék használata kapcsán biztosítani kell valamely, a biztonságukért felelős személy felügyeletét, illetve útmutatását. A gyerekeket mindig felügyelni kell és biztosítani kell, hogy ne játsszanak a készülékkel.
- A hűtőszekrény tápkábele speciális földelt dugóval van ellátva. A dugót 16 amperes földelt konnektorral kell használni. Ha nem rendelkezik ilyen konnektorral, hívjon szakembert és szereltesse be egyet.
- A 8 évnél idősebb gyerekek és azok a személyek, akik korlátozott fizikai, érzékelő és illetve szellemi képességekkel rendelkeznek, illetve hiányában vannak a megfelelő tapasztalatoknak és ismereteknek, csak felügyelet mellett vagy a készülék használatára és az azzal járó veszélyekre vonat-

kozó utasítások ismeretében használhatják a készüléket. A gyerekek nem játszhatnak a készülékkel. A gyermekek felügyelet nélkül nem végezhetnek tisztítást és karbantartást.

- 3 és 8 év közötti gyermekek be- és kipakolhatnak a hűtőszekrényből. Gyermekek nem takaríthatják és nem végezhetnek karbantartási munkákat a készüléken. Kisgyermekek (0-3 éves korig) nem használhatják a készüléket. Fiatal gyermekek (3-8 éves korig) kizárólag folyamatos felügyelet mellett használhatják a készüléket. Idősebb gyermekek (8-14 éves korig) és kiszolgáltatót felnőttek megfelelő felügyelet mellett vagy a használati utasítás ismertetése után használhatják a készüléket. Rendkívül kiszolgáltatót emberek kizárólag folyamatos felügyelet mellett használhatják a készüléket.
- Ha a tápkábel megsérült, azt a veszélyek elkerülése érdekében a gyártóval, szerviztechnikussal vagy hasonlóan képzett személlyel kell kicseréltetni.
- A készülék 2000 métert meghaladó magasságon nem használható.

Az élelmiszerek szennyeződésének elkerülése érdekében tartsa be az alábbi utasításokat:

- Az ajtó huzamosabb ideig történő nyitva hagyása jelentős hőmérséklet-növekedést eredményezhet a készülék rekeszeiben.
- Rendszeresen tisztítsa az elérhető vízelvezető rendszereket és azokat a felületeket, amelyekre élelmiszert helyez.
- Nyers húst és halat a hűtőszekrény megfelelő rekeszeiben tároljon, hogy ne érintkezessen más élelmiszerekkel és ne csöpögjön azokba.
- A két csillaggal jelölt fagyasztórekeszek előfagyasztott ételek tárolására, fagylalt készítésére és tárolására, valamint jégkocka készítésére alkalmasak.
- Az egy, kettő és három csillaggal jelzett rekeszek egyike sem alkalmas friss élelmiszerek fagyasztására.

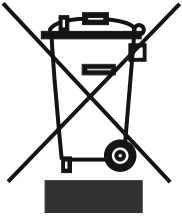
- Ha a hűtőszekrényt hosszabb ideig nem használja, kapcsolja ki, olvassza le, tisztítsa ki, szárítsa meg és hagyja az ajtót nyitva, ezzel elkerülheti a penész kialakulását a hűtő belsejében.

A vízadagoló rendelkezésre áll

- Tisztítsa ki a víztartályokat, ha azokat 48 órán keresztül nem használja. Engedje le a vizet a csaphoz csatlakoztatott vízrendszerből, ha már 5 napja nem használja.

Régi és hibás hűtőszekrények

- Ha a hűtőszekrény retesszel van ellátva, a leselejtezés előtt törje le vagy távolítsa el azt, mivel a gyerekek beszorulhatnak a készülék belsejébe, ami balesethez vezethet.
- A régi hűtőszekrények és fagyasztók CFC tartalmú szigetelőanyagot és hűtőközeget tartalmaznak. Ezért ügyeljen arra, hogy a régi hűtőszekrény leselejtezésekor ne károsítsa a környezetet.



Az elektromos és elektronikus berendezések hulladékainak újrahasznosításától és leselejtezéséről érdeklődjön a helyi önkormányzatnál.

Megjegyzések:

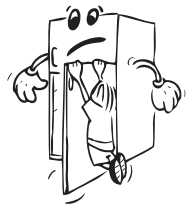
- A készülék telepítése és használata előtt figyelmesen olvassa el a használati útmutatót. A helytelen használatból eredő károkért nem vállalunk felelősséget.
- Tartson be a készüléken és a használati útmutatóban található minden utasítást, és őrizze meg az útmutatót a későbbiekre.
- A készülék otthoni használatra készült, és azt csak a házban, a meghatározott célokra szabad felhasználni. Kereskedelmi felhasználásra nem alkalmas. Az ilyen felhasználás érvényteleníti a garanciát és a vállalatunk nem vállal felelősséget a felmerülő károkért.
- A készüléket beltéri használatra terveztük és csak élelmiszerek hűtésére/tárolására használható, Nem alkalmas kereskedelmi felhasználásra és/vagy élelmiszereken kívül egyéb anyagok tárolására. A vállalatunk a fenti megkötések figyelmen kívül hagyásából eredő károkért nem vállal felelősséget.

Biztonsági figyelmeztetések

- Ne használjon elosztót és hosszabbító kábelt.
- A sérült, elhasználódott vagy régi dugókat ne használja.
- Ügyeljen arra, hogy ne húzza, ne hajítsa meg és ne károsítsa a tápkábelt.
- Ne csavarja meg, illetve ne hajlítsa meg a kábelt, továbbá tartsa távol a forró felületektől.



- A beszerelés után győződjön meg arról, hogy a tápkábel nem szorult-e a készülék alá.
- A készüléket csak felnőttek használhatják. Ne engedje, hogy a gyerekek a hűtőszekrényvel játsszanak vagy az ajtón lógjanak.
- Az áramütések elkerülése érdekében nedves kézzel soha ne dugja be vagy húzza ki a dugót.



- Soha ne tegyen üvegeket vagy fémdobozos üdítőket a fagyasztórekeszbe. Az üvegek és a dobozok felrobbanhatnak.
- Saját biztonsága érdekében soha ne tegyen robbanékony vagy gyúlékony anyagot a hűtőszekrénybe. A magas alkoholtartalmú italokat szorosan lezárva, függőlegesen tegye a hűtőrekeszbe.
- Amikor jeget vesz ki a fagyasztórekeszből, soha ne érjen hozzá a jéghez, mivel fagyási sérüléseket és/vagy vágásokat okozhat.
- Nedves kézzel soha ne fogja meg a fagyasztott termékeket! Ne fogyasszon közvetlenül a fagyasztórekeszből kivett fagyaltot vagy jégkockát.
- Felengedés után ne fagyassza vissza a fagyasztott árukat. Egészségügyi problémákat, például ételmérgezést okozhat.
- Ne tegyen szövetanyagot a hűtőszekrény tetejére. Ez befolyásolhatja a hűtőszekrény teljesítményét.
- Ne működtessen semmilyen elektromos készüléket a hűtőszekrény vagy a fagyasztó belsejében.
- A tartozékok sérülésének elkerülése érdekében szállításhoz rögzítse azokat a hűtőszekrény belsejében.
- Ne használjon konnektoradaptert.



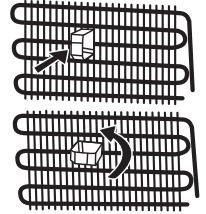
A hűtőszekrény telepítése és használata

A hűtőszekrény első használata előtt tanulmányozza át az alábbi pontokat:

- A hűtőszekrény üzemi feszültsége 220-240 V 50 Hz-es frekvencián.
- A dugónak a beszerelés után elérhetőnek kell lennie.
- Az első bekapcsoláskor bizonyos szag fordulhat elő. Ez azonban megszűnik amint a készülék lehül.
- A készülék csatlakoztatása előtt győződjön meg róla, hogy a gép adattábláján szereplő feszültség és az Ön otthonában rendelkezésre álló elektromos feszültség megegyezik egymással.
- Hatékony földeléssel illesse a csatlakozót a dugaszolóaljzatba. Amennyiben a dugaszolóaljzat nem földelt vagy a csatlakozó dugó nem illeszthető a csatlakozóaljzba, javasoljuk, hogy hívjon szerelőt.
- A készüléket megfelelően beszerelt, biztosítókkal rendelkező csatlakozóaljzatba kell csatlakoztatni. Az üzemeltetési pontnál az áramellátásnak (váltakozó áram) és a feszültségnek meg kell egyeznie a készülék adattábláján találhatóval (az adattábla a készülék belsejében, baloldalt található).
- A földelés nélküli használatból eredő károkért nem vállalunk felelősséget.
- A hűtőszekrény közvetlen napfénytől védett helyen helyezze el.
- Soha ne használja a hűtőszekrényt a szabadban és ne hagyja az esőn.
- A készülék legalább 50 cm távolságra legyen a tűzhelyektől, gázsütőktől és radiátoroktól, és legalább 5 cm távolságra az elektromos sütőktől.
- Ha a hűtőszekrényt fagyasztó mellé helyezi el, hagyjon legalább 2 cm helyet a készülékek között, hogy megelőzze a külső felületek bepárársodását.
- Ne rakjon súlyos tárgyakat a készülékre.
- Használat előtt tisztítsa meg alaposan a készüléket, különösen a belsejét (lásd: Tisztítás és karbantartás).

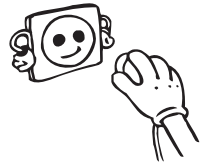


- A konyhaszekrénybe való beszerelés eljárását a Szerelési kézikönyv adja meg. A termék kizárólag megfelelő konyhaszekrényekben való használatra való.
- Az állítható első lábakat úgy kell beállítani, hogy a készülék vízszintben és stabilan álljon. A lábak beállításához forgassa el azokat az óramutató járásával egyező irányba (vagy az ellenkező irányba). Ezt még azelőtt kell elvégezni, hogy ételt tesse a hűtőszekrénybe.
- A hűtőszekrény használata előtt törölje át az összes alkatrész hátulját meleg víz és egy teáskanál szódobikarbóna keverékével, öblítse le tiszta vízzel, majd hagyja megszáradni. Tisztítás után tegyen vissza minden alkatrészt.
- Szerelje fel a műanyag távtartót (a hátul fekete lapáttal ellátott alkatrész) az ábrán látható módon, 90°-kal elfordítva, hogy a kondenzátor ne érjen hozzá a falhoz.
- A hűtőszekrényt fal mellé kell helyezni, úgy, hogy a faltól való távolság ne haladja meg a 75 mm-t.



A hűtőszekrény használata előtt

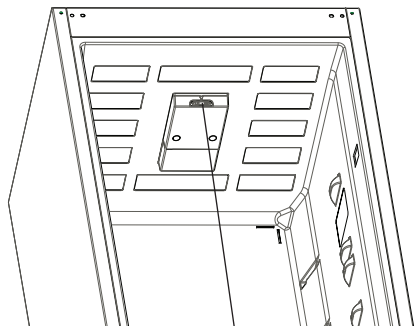
- A hatékony működés érdekében a szállítást követően hagyja a hűtőszekrényt 3 óráig felállított helyzetben, és csak ezután dugja be. Ellenkező esetben megsérülhet a kompresszor.
- Az első használat során a hűtőszekrényben szagok keletkezhetnek. Amint a hűtőszekrény elkezd lehűlni, a szag enyhülni fog.



2. RÉSZ KÜLÖNBÖZŐ FUNKCIÓK ÉS LEHETŐSÉGEK

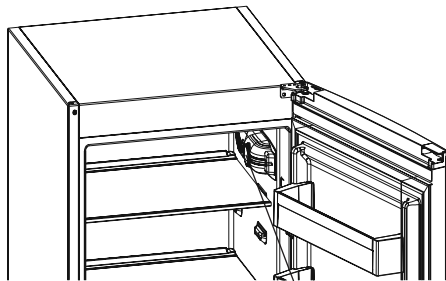
A termosztát beállítása

Ha a világítás és a hőmérséklet-szabályzó felül helyezkedik el



Termosztát kabcsoló

Ha a világítás és a hőmérséklet-szabályzó oldalt helyezkedik el



Termosztát kabcsoló

A fagyasztó termosztát automatikusan szabályozza az egyes rekeszek belső hőmérsékletét. A forgatógombot az 1-es-től az 5-ös állásig forgatva a hőmérséklet alacsonyabbra állítható.

Fontos megjegyzés: Ne forgassa el a gombot az 1-es álláson túl, mivel azzal leállítja a készüléket.

A fagyasztó- és hűtőtermosztát beállítása:

- 1 – 2 : Az élelmiszer fagyasztórekeszben való rövid idejű tárolásához forgassa a gombot a minimális és a közepes állás közé.
2. 3 – 4 : Az élelmiszer fagyasztó rekeszben való hosszabb idejű tárolásához forgassa a gombot a közepes állásba.
3. 5 : A friss étel lefagyasztásához. A készülék hosszabb ideig fog működni. A fagyasztott állapot elérését követően fordítsa a gombot az előző pozícióba.

Figyelmeztetések a hőmérsékletbeállításokkal kapcsolatban

- A hatékonyság érdekében nem célszerű hűtőszekrényét 10 °C alatti hőmérsékletű környezetben működtetnie.
- A hőmérséklet beállításokat az ajtónyitások gyakoriságának és a hűtőszekrényben tartott élelmiszer mennyiségének megfelelően kell elvégezni.
- A hűtőszekrényt a teljes lehűlés érdekében a környezeti hőmérséklettől függően működtesse legfeljebb 24 óráig megszakítás nélkül azt követően, hogy bedugta. Ne nyissa ki gyakran a hűtőszekrény ajtóit, és ebben az időszakban ne helyezzen bele túl sok élelmiszert.
- A hűtőszekrényben 5 perces késleltetési funkció lép működésbe, hogy a kompresszort megóvja a károsodástól, ha a dugót kihúzza, majd újra bedugja, vagy ha áramszünet áll be. 5 perc elteltével a hűtőszekrény normálisan kezd működni.

- A hűtőszekrényt az információs címkén feltüntetett klímaosztály és a szabványokban meghatározott külső hőmérsékleti értékeken való használatra tervezték. A megfelelő hűtési hatékonyság érdekében ne használja hűtőszekrényt ezeken a hőmérsékleti határértékeken kívül.

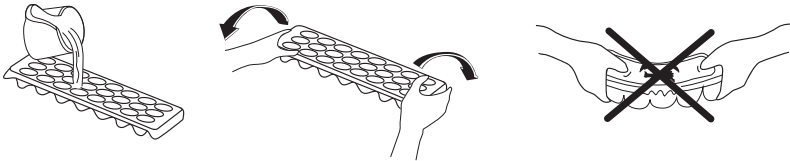
Klímaosztály	Környezeti hőmérséklet (°C)
T	16 és 43 °C között
ST	16 és 38 °C között
N	16 és 32 °C között
SN	10 és 32 °C között

- A készüléket a 16 °C - 38 °C tartományon belüli környezeti hőmérsékleten való használatra tervezték.

Tartozékok

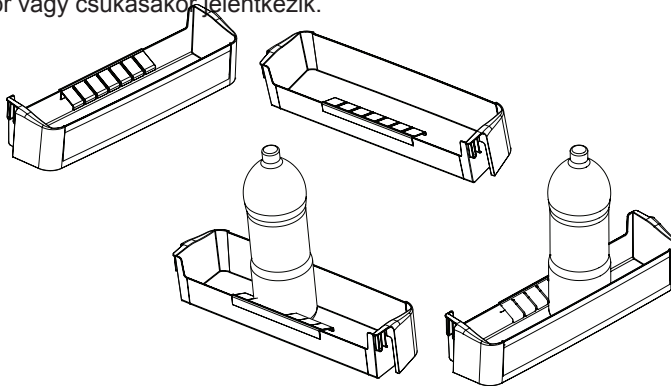
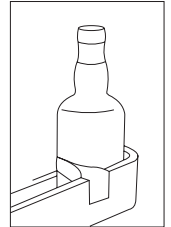
Jégtartó tálca

- Töltse fel a jégtartó tálcát vízzel és helyezze azt a fagyasztoóba.
- Amint a víz teljesen megfagyott, a tálca az alábbiakban bemutatott módon elcsavarható, így jégkockát kapunk.



Palacktartó

A palackok kicsúszásának vagy kiesésének megakadályozására használhatja a palacktartót. Ezzel elejét veheti annak a zajnak is, amely az ajtó nyitásakor vagy csukásakor jelentkezik.



A tartozékok írott és vizuális leírásai a készülék modelljének függvényében eltérőek lehetnek.

3. RÉSZ AZ ÉTELEK ELRENDEZÉSE A HŰTŐSZEKRÉNYBEN

A hűtőrekesz

- A nedvesség- és az abból következő jégképződés csökkentése érdekében soha ne tegyen folyadékot tartalmazó, lezáratlan tartókat a hűtőgéphez. A fagy leginkább a párolgató leghidegebb részein hajlamos összpontosulni, és idővel egyre gyakoribb leolvástást igényel.
- Ne tegyen meleg ételt a készülékbe. A meleg ételt hagyni kell szobahőmérsékleten kihűlni, majd úgy kell elhelyezni a hűtő részben, hogy a megfelelő légáramlás biztosítva legyen.
- A hátsó fallal semmi sem érintkezhet, mert az lefagyáshoz vezet és a csomagolás hozzáragadhat a hűtő hátsó falához. Ne nyitogassa túl gyakran a hűtő ajtaját.
- Rendezze el az 1-2 napon belül felhasználásra kerülő (csomagolt vagy műanyagtálcán lévő) húst és tisztított halat.
- A gyümölcsöt és zöldséget csomagolás nélkül teheti a tartóba.

Élelmiszer	Eltarthatóság	Hová helyezze a hűtőrekeszben
Zöldségek és gyümölcsök	1 hét	A frissentartó rekeszben (anélkül, hogy bármibe be lennének csomagolva)
Hús és hal	2-3 nap	Műanyag fóliával fedve és zacskóval fedve, vagy hústartó dobozban (az üvegpolcon)
Friss sajt	3-4 nap	Az ajtón lévő speciális polcban
Vaj és margarin	1 hét	Az ajtón lévő speciális polcban
Palackozott termék, tej és joghurt	A gyártó által ajánlott lejárati időig	Az ajtón lévő speciális polcban
Tojások	1 hónap	A tojástartó polcban
Főtt étel		Bármelyik polcon

A fagyasztoőrekesz

- A fagyasztó mélyhűtött, illetve fagyasztott ételek hosszú ideig tartó tárolására, illetve jégkocka készítésére szolgál.
- Ne helyezzen el friss vagy meleg ételt a fagyasztó ajtópolcain lefagyasztás céljából. Azokat csak fagyasztott ételek tárolására használja.
- Ne tegyen friss vagy meleg ételt közvetlenül a fagyasztott étel mellé, mert az a fagyasztott étel felengedését okozhatja.
- Friss ételek lefagyasztását (pl. hús, hal, darált hús) olyan adagokban végezze, amilyen mennyiségben az majd felhasználásra kerül.
- **Fagyasztott ételek tárolásakor;** mindenkor pontosan követni kell a csomagoláson látható útmutatót és amennyiben külön információt nem tüntettek fel, akkor az étel a vásárlástól számított legfeljebb 3 hónapig tárolható.
- **Fagyasztott ételek vásárlásakor** győződjön meg róla, hogy a lefagyasztásuk megfelelő hőmérsékletben történt és, hogy a csomagolásuk sértetlen.

- A fagyasztott ételek minőségének megőrzése érdekében azokat megfelelő tárolás mellett kell szállítani és a lehető legrövidebb időn belül ismét a fagyasztóba kell tenni.
- Ha a fagyasztott étel csomagolása nedvesedést mutat és rendellenes módon duzzadt, akkor lehetséges, hogy az ételt előzőleg nem megfelelő hőmérsékleten tárolták, így az megromlott.
- **A fagyasztott ételek eltarthatósága** függ a szoba hőmérsékletétől, a termosztát beállításaitól, az ajtónyitás gyakoriságától, az étel fajtájától, illetve attól, hogy mennyi időt vesz igénybe a termék haza szállítása. Mindenkor kövesse a csomagoláson feltüntetett útmutatót és soha ne lépje túl a megadott maximális tárolási időt.
- A gyorsfagyasztó polcot az otthon elkészített ételek, valamint a lefagyasztani kívánt ételek lefagyasztására használja. A fagyasztó kamra nagyobb hűtő-fagyasztó kapacitása miatt ez gyorsabb fagyasztást fog eredményezni. A gyorsfagyasztó polcok a fagyasztó rekesz középső polcait jelentik.

Hal és hús	Előkészítés	Eltarthatóság (hónap)	Kiolvasztási idő szobahőmérsékleten - óra -
Marhasteak	Megfelelő adagokban való lefagyasztásra csomagolva	6-10	1-2
Bárányhús	Megfelelő adagokban való lefagyasztásra csomagolva	6-8	1-2
Borjú rostélyos	Megfelelő adagokban való lefagyasztásra csomagolva	6-10	1-2
Borjú pörkölt	Kis darabokban	6-10	1-2
Birka pörkölt	Darabokban	4-8	2-3
Vagdalthús	Megfelelő adagokban, fűszerezés nélkül csomagolva	1-3	2-3
Belsőség (darab)	Darabokban	1-3	1-2
Kolbász/Szalámi	Be kell csomagolni akkor is, ha fóliabevonatos		Amíg fel nem enged
Csirke és pulyka	Megfelelő adagokban való lefagyasztásra csomagolva	7-8	10-12
Liba / Kacsa	Megfelelő adagokban való lefagyasztásra csomagolva	4-8	10
Szarvas - Nyúl - Vad-disznó	Kicsontozva, 2,5 kg-os adagokban	9-12	10-12
Édesvízi hal (pisztráng, ponty, csuka, harcsa)	Mossa és szárítsa meg, miután belül alaposan megtisztította és a pikkelyeket eltávolította; a farkát és a fejrészeket le kell vágni, ahol szükséges.	2	Amíg alaposan fel nem enged
Sovány hal (tengeri sügér, nagy rombuszhal, közönséges nyelvhal)		4-8	Amíg alaposan fel nem enged
Zsíros hal (bonitófélék, közönséges makréla, tonhal, szardella)		2-4	Amíg alaposan fel nem enged
Rákfélék	Megtisztítva és zacskózva	4-6	Amíg alaposan fel nem enged
Kaviár	Eredeti csomagolásában, alumínium vagy műanyag tégelyben	2-3	Amíg alaposan fel nem enged
Csiga	Sós vízben, alumínium vagy műanyag tégelyben	3	Amíg alaposan fel nem enged

Zöldségek és gyümölcsök	Előkészítés	Eltarthatóság (hónap)	Kioltvasztási idő szobahőmérsékleten - óra -
Karfiol	Távolítsa el a leveleket, szedje szét rózsáira és tegye citromos vízbe.	10 - 12	Felhasználható fagyasztott állapotban
Zöldbab, vajbab	Mossa meg és vágja apró darabokra.	10 - 13	Felhasználható fagyasztott állapotban
Borsó	Fejtse ki és mossa meg.	12	Felhasználható fagyasztott állapotban
Gomba és spárga	Mossa meg és vágja apró darabokra.	6 - 9	Felhasználható fagyasztott állapotban
Káposzta	Tisztítsa meg.	6 - 8	2
Padlizsán	Mossa meg és vágja 2 cm-es darabokra.	10 - 12	Vegye külön az adagokat.
Kukorica	Mossa meg és csomagolja el csövestől vagy lemorzsolva.	12	Felhasználható fagyasztott állapotban
Répa	Tisztítsa meg és vágja szeletekre.	12	Felhasználható fagyasztott állapotban
Paprika	Vágja ki a magházát, vágja félbe és szedje ki a magokat.	8 - 10	Felhasználható fagyasztott állapotban
Spenót	Mossa meg.	6 - 9	2
Alma és körte	Hámozza meg és szeletelje fel.	8 - 10	(A fagyasztóban) 5
Sárgabarack és őszibarack	Vágja félbe és vegye ki a magot.	4 - 6	(A fagyasztóban) 4
Eper és málna	Mossa meg.	8 - 12	2
Párolt gyümölcsök	Csészében, 10% cukor hozzáadásával.	12	4
Szilva, cseresznye, meggy	Mossa meg és távolítsa el a szárait.	8 - 12	5 - 7

Tejtermékek és tészták		Előkészítés	Eltarthatóság (hónap)	Tárolási feltételek
Csomagolt (homogénezett) tej		Saját csomagolásában	2 - 3	Kizárólag homogénezett tej
Sajt (kivéve krémféher sajt)		Szeletelje fel.	6 - 8	Rövid ideig tartó tárolásnál az eredeti csomagolásban hagyhatja. Hosszabb tároláshoz csomagolja műanyag fóliába.
Vaj, margarin		Saját csomagolásában	6	
Tojás (*)	Tojásfehérje		10 - 12	30 grammja egy tojássárgájának felel meg.
	Tojáskeverék (fehérje-sárgája)	Ha megfelelően össze van keverve, egy csipet só hozzáadásával megakadályozhatja, hogy túlságosan besűrűsödjön.	10	50 grammja egy tojássárgájának felel meg.
	Tojássárgája	Ha megfelelően össze van keverve, egy csipet só hozzáadásával megakadályozhatja, hogy túlságosan besűrűsödjön.	8 - 10	20 grammja egy tojássárgájának felel meg.

Lezárt edényben

(*) Nem szabad hégastul lefagyasztani. A tojás fehérjét és sárgáját csak külön-külön, vagy alaposan összekeverve szabad lefagyasztani.

	Eltarthatóság (hónap)	Kiolvasztási idő szobahőmérsékleten (óra)	Kiolvasztási idő sütőben (perc)
Kenyér	4 - 6	2 - 3	4-5 (220-225 °C)
Aprósütemény	3 - 6	1 - 1,5	5-8 (190-200 °C)
Pite	1 - 3	2 - 3	5-10 (200-225 °C)
Gyümölcstorta	1 - 1,5	3 - 4	5-8 (190-200 °C)
Leveles tészta	2 - 3	1 - 1,5	5-8 (190-200 °C)
Pizza	2 - 3	2 - 4	15-20 (200 °C)

4. RÉSZ. TISZTÍTÁS ÉS KARBANTARTÁS

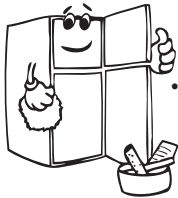
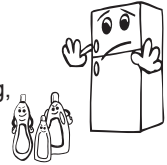
- *Ne felejtse el kihúzni a hűtőszekrényt, mielőtt tisztítani kezdené.*



- Ne tisztítsa a hűtőszekrényt víz ráöntésével.



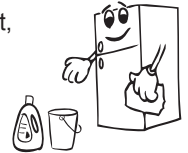
- A belső és külső oldalait áttörölheti puha ruhával vagy szivaccsal, meleg, szappanos víz segítségével.



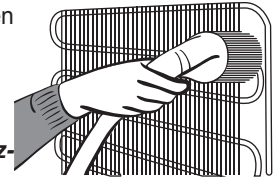
- Egyenként távolítsa el a részeit, és tisztítsa meg szappanos vízzel. Ne mossa el őket mosogatógépben.



- Soha ne használjon gyúlékony, robbanásveszélyes vagy maró anyagot, például hígítót, gázt vagy savat a tisztításhoz.

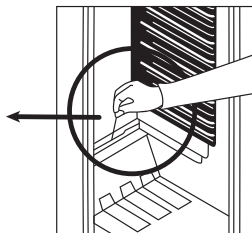
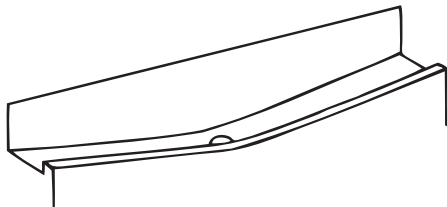


- Az energiatakarékosság és a hatékonyabb működés érdekében évente legalább egyszer kefével porolja le a kondenzátort.



Gondoskodjon arról, hogy a hűtőszekrény ki legyen húzva a tisztítás idején.

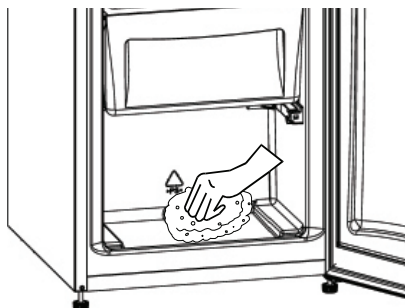
A hűtőrekesz leolvasztása



- A leolvasztás az üzemelés során teljesen automatikusan történik a hűtőszekrény rekeszben; a keletkező víz a párologtató tálcán gyűlik össze, majd automatikusan elpárolog.
- A párologtató tálcát és a leolvasztott vizet összegyűjtő leeresztőnyílást rendszeresen meg kell tisztítani, nehogy a víz felgyűljön a hűtő aljában ahelyett, hogy elfolyna.
- Ezen kívül beleönthet $\frac{1}{2}$ pohár vizet a leeresztőnyílásba, hogy belülről áttisztítsa.

A fagyasztó rekesz leolvasztása

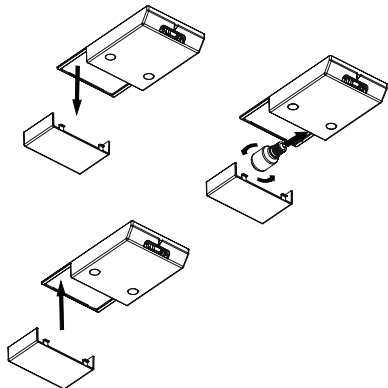
- A fagyasztó rekesz polcait fedő ráfagyást rendszeresen el kell távolítani.
- **Ezen művelet elvégzéséhez ne használjon éles fémeszközöket.** Az éles fémtárgyak átszúrhatják a hűtőkeringési részt, és javíthatatlan kárt okozhatnak. Ehelyett használja a készülékhez tartozó műanyag jégkaparót.
- Ha 5 mm-nél vastagabb réteg képződik a polcokon, el kell végezni a készülék olvasztását.
- Az olvasztás előtt helyezze a fagyasztott ételt egy hideg helységbe. Előtte azonban csomagolja be ezeket újságpapírba, hogy hosszabb időn át megőrizzék a hőmérsékletüket.
- Az olvasztási folyamat meggyorsításához helyezzen egy vagy néhány forró vízzel teli műanyag edényt a fagyasztó rekeszbe.
- A rekesz belsejét szivaccsal vagy tiszta textíliával törölje át.
- Ha a készülék az olvasztást befejezte, helyezze az ételt vissza a fagyasztóba, és ne felejtse el rövid időn belül elfogyasztani azokat.



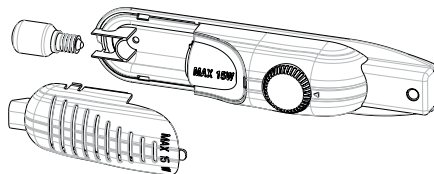
A hűtőszekrény izzójának cseréje

1. Húzza ki a készüléket a csatlakozóból,
2. Távolítsa el a hűtőszekrény lámpájának búráját (A) a búra két oldalán elhelyezett horgok megnyomásával.
3. Cseréje ki az izzót (B) egy új izzóra (ami legfeljebb 15 W-os).
4. Helyezze vissza a lámpa búráját, majd dugja be a készüléket.

Ha a világítás és a hőmérséklet-szabályzó felül helyezkedik el



Ha a világítás és a hőmérséklet-szabályzó oldalt helyezkedik el

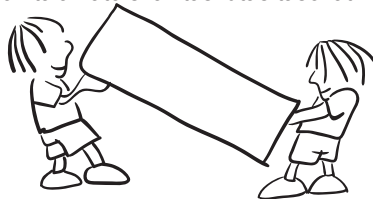


A LED lámpák cseréje

Ha a hűtőszekrény LED lámpákkal van felszerelve, lépjen kapcsolatba az ügyfélszolgálattal, mivel ezeket csak képzett személy cserélheti ki.

5. RÉSZ. SZÁLLÍTÁS ÉS ELHELYEZÉS

- Az eredeti csomagolást és védőhabot az újbóli szállításhoz meg lehet tartani (opcionálisan).
- A hűtőszekrény vastag csomagolással, szalagokkal vagy erős kötelekkel kell rögzíteni, és be kell tartani az újraszállításra szolgáló csomagoláson található szállítási utasításokat.
- A mozgatható alkatrészeket (polcok, tartozékok, zöldségtárolók stb.) távolítsa el, vagy az áthelyezés és a szállítás idejére szalagok segítségével rögzítse őket a hűtőszekrényben az ütdések elkerülése érdekében.
- A hűtőszekrényt álló helyzetben mozgassa.



Az ajtó átszerelése

- Nem módosítható a hűtőszekrény ajtajának nyitási iránya, ha az ajtó fogantyúja az ajtó elülső felületére van rögzítve.
- A fogantyú nélküli modelleknél az ajtó nyitási iránya minden további nélkül módosítható.
- Ha módosítható a hűtőszekrény ajtajának nyitási iránya, a művelet elvégzéséért vegye fel a kapcsolatot a legközelebbi hivatalos szervizzel.

6. RÉSZ. MIELŐTT HÍVNÁ A SZAKSZERVIZT

Amennyiben a hűtő nem működik megfelelően, az esetleg csak kisebb probléma lehet, ezért mielőtt szerelőt hírna ellenőrizze a következőket, ezzel időt és pénzt takaríthat meg.

Mi a teendő, ha a hűtőgép nem működik;

Ellenőrizze, hogy;

- Van-e áram,
- Az otthoni főkapcsoló csatlakoztatva van-e,
- A termosztát «•» pozícióra van-e beállítva,
- A konnektor megfelelő-e. Ennek ellenőrzéséhez csatlakoztasson egy olyan másik készüléket ebbe a dugaszoló aljzatba, amiről biztosan tudja, hogy működik.

Mi a teendő, ha a hűtőgép gyenge teljesítményt nyújt;

Ellenőrizze, hogy;

- A készülék nincs-e túlterhelve,
- A hűtő és a fagyasztó termosztát az "1" pozícióban van-e (ha igen, akkor fordítsa a kívánt értékre)
- Az ajtók tökéletesen záródnak,
- Nem került-e por a kondenzátorba,
- Elegendő hely van-e a hátsó, illetve az oldalsó falaknál.

Ha a hűtőszekrény túl hangosan működik:

Normál zajok

Kompresszor zaj

- Normál motorzaj. Ez a zaj azt jelzi, hogy a kompresszor normálisan működik.
- A kompresszor több zajt kelthet egy rövid ideig miután beindult.

Bugyborékoló zaj és csobbanás:

- Ezt a zajt az okozza, ahogy a hűtőközeg áramlik a rendszer csöveiben.
- Ha eltérő hangot hall, ellenőrizze, hogy;
 - A készülék egyenletes áll-e a talajon
 - Semmi sem érintkezik a hátoldalával.
 - A készüléken lévő tárgyak vibrálnak.

Ha víz gyűlik össze a hűtőszekrény alsó részében,

Ellenőrizze, hogy;

- A leolvasztott vizet elvezető nyílás nem tömődött-e el (a tisztításhoz használja a hozzá tartozó dugót)

Javaslatok

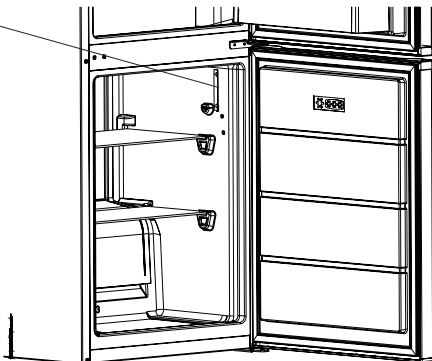
- Ha hosszabb időn át nem használja a készüléket (például: nyáron elutazik), akkor áramtalanítsa és tisztítsa ki a készüléket, valamint a penészedés, illetve a szagok keletkezésének elkerülése érdekében hagyja nyitva az ajtót.
- A készülék teljes leállításához húzza ki a gépet a csatlakozóból (tisztításkor, illetve ami-

kor az ajtókat nyitva hagyja)

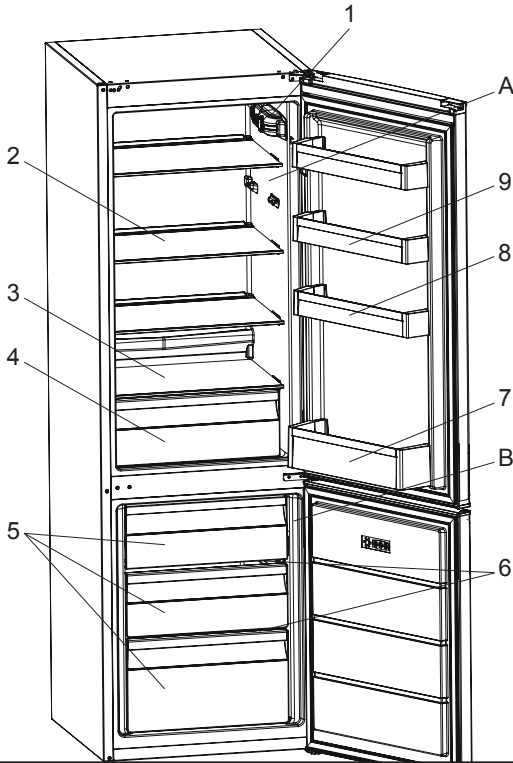
- Ha a könyvben található összes utasítást követte, de továbbra is probléma van a hűtőszekrénnyel, kérjük, forduljon a legközelebbi hivatalos szervizhez.

Energiatakarékossági tippek

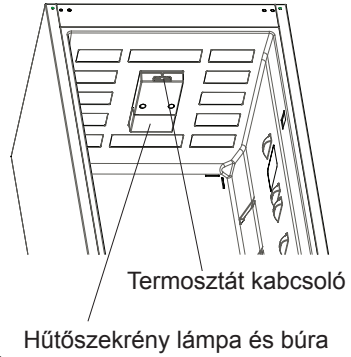
1. A hűtőszekrényt hűvös, jól szellőző, közvetlen napfénytől védett helyen, hőforrásoktól (radiátor, tűzhely stb.) távol helyezze el.
2. Mielőtt a hűtőszekrénybe tenné az ételt vagy az italt, várja meg, amíg kihűlnek.
3. Fagyasztott élelmiszer kiolvasztásakor tegye azt a hűtőszekrény rekeszbe. A fagyasztott étel alacsony hőmérséklete segíti a hűtőszekrény rekesz hűtését. Így energiát takarít meg. Ha a fagyasztott ételt szobahőmérsékleten olvasztja ki, energiát fecsérel el.
4. Az ételeket és az italokat lefedve tegye a hűtőszekrénybe.
5. Amikor valamit betesz a hűtőszekrénybe, minél rövidebb ideig hagyja nyitva a készülék ajtaját.
6. Tartsa zárva a készülék különböző rekeszeinek fedelét, hogy megakadályozza az egyes részek (frissentartó, hűtőrekesz stb.) hőmérsékletének megváltozását.
7. Az ajtó tömítéseinek tisztának és rugalmasnak kell lenniük. Az elhasználódott tömítéseket cserélje ki.
8. A készülék energiafelhasználása fiókok nélkül, és a fagyasztószekrény teljesen feltöltött állapotában került megállapításra.
9. Energia megtakarításához ne használja a feltöltési korlát és az ajtó közötti teret a feltöltési korlát vonalán túl. A feltöltési korlát vonala az energiafelhasználás megállapítására is szolgál.



7. RÉSZ. A KÉSZÜLÉK RÉSZEI ÉS REKESZEI



(Ha a világítás és a hőmérséklet-szabályzó felül helyezkedik el)



10



11



12

A fentiek csupán a készülék egyes részeinek tájékoztató bemutatására szolgálnak.
Az adott modell függvényében a részegységek eltérőek lehetnek.

- A) Hűtőrekesz
B) Fagyasztórekesz

- 1) Termostát kabcsoló (Ha a világítás és a hőmérséklet-szabályzó oldalt helyezkedik el)
- 2) Hűtőpolc
- 3) Zöldségtartó fiók fedele
- 4) Zöldségtartó fiók
- 5) Fagyasztó kosár
- 6) Fagyasztó üvegpalc
- 7) Palacktartó polc
- 8) Állítható ajtó polcok (Adapti-Lift)* / Ajtó felső polc
- 9) Ajtó felső polcok
- 10) Tojástartó
- 11) Jégtartó tálca
- 12) Műanyag ice blade*

* Néhány modellben

CE



528XXX

