

INFORMATIONEN VOR DEM EINBAU

Vergewissern Sie sich vor dem Einbau des Muldenlüfters, dass folgende Bedingungen gegeben sind:

- Die Arbeitsfläche ist waagrecht, und es gibt keine Bauelemente, die den Platzbedarf beeinträchtigen.
- Die Arbeitsfläche ist aus isoliertem und hitzebeständigem Material gefertigt.
- In der Haushaltsinstallation muss gemäß den örtlichen elektrischen Vorschriften ein Trennschalter installiert werden, um eine vollständige Trennung vom Stromnetz zu ermöglichen.
- Um ein sicheres Trennen zu gewährleisten, muss der Trennschalter mit einer Isolationsunterbrechung von mindestens 3 mm in allen Polen ausgelegt sein (oder aktiven Leitern, sofern die örtlichen Vorschriften dies zulassen).
- Der Trennschalter wird auch nach dem Einbau des Kochfelds für den Benutzer leicht zugänglich sein.
- Bei Zweifeln in Bezug auf den Einbau sind die örtlichen Baubehörden und Vorschriften zu konsultieren.
- Die Wände um das Kochfeld sollten aus hitzebeständigem Material bestehen und für die Reinigung leicht zugänglich sein (z. B. Keramikfliesen).

Vergewissern Sie sich nach dem Einbau des Kochfelds, dass folgende Bedingungen gegeben sind:

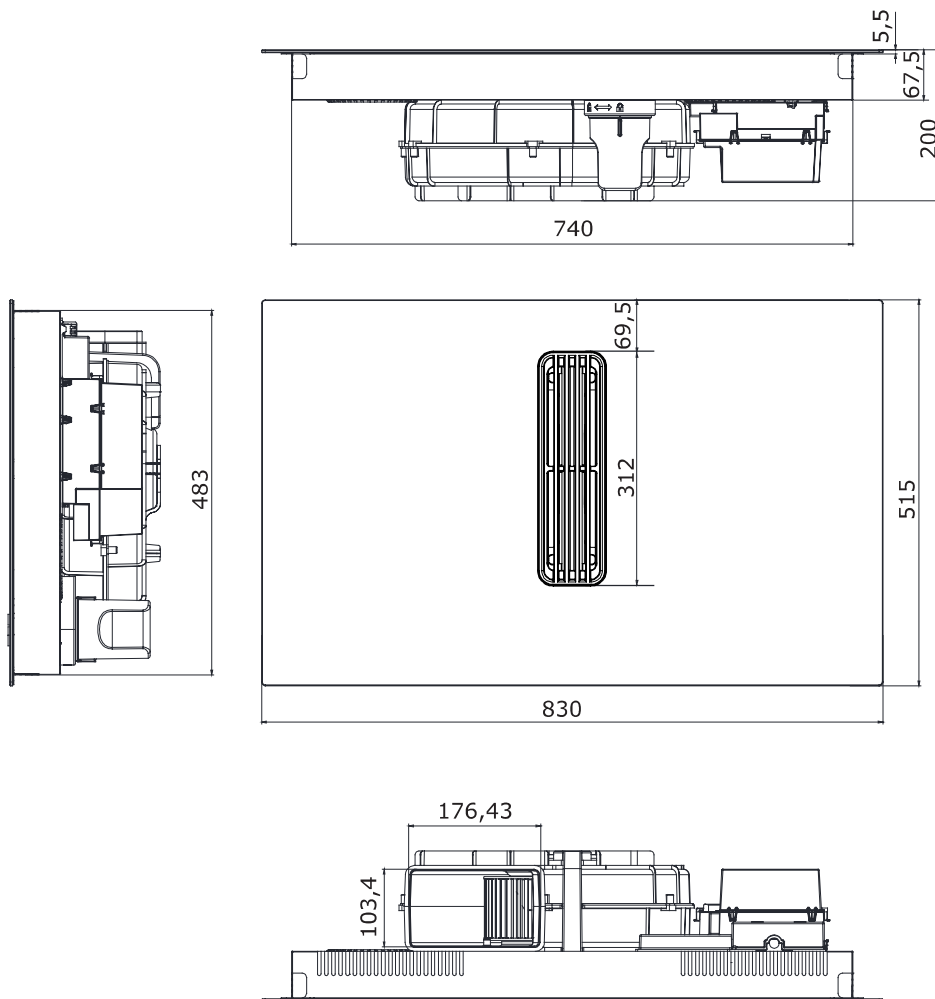
- Das Netzkabel wird nicht durch Schranktüren oder Schubladen eingeklemmt.
- Eine ausreichende Luftzirkulation ist gewährleistet.

Warnhinweis

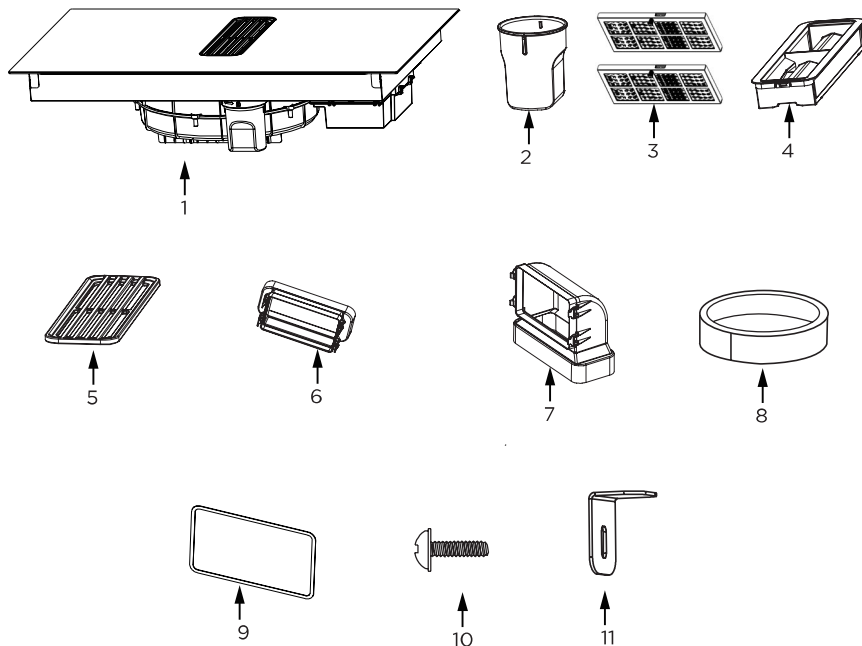
- Der Muldenlüfter muss von einem qualifizierten Fachmann eingebaut werden. Sie dürfen diese Arbeit nicht eigenständig ausführen.
- Installieren Sie den Muldenlüfter nicht direkt über Geräten, die Feuchtigkeit erzeugen können, wie z. B. Geschirrspüler, Kühl- und Gefrierschränke, Waschmaschinen oder Wäschetrockner, um Schäden an der Elektronik des Kochfelds zu vermeiden.
- Der Muldenlüfter sollte so montiert werden, dass eine effiziente Wärmeabfuhr möglich ist, um seine Zuverlässigkeit zu erhöhen.

INSTALLATION UND MONTAGE

Maße des Geräts



Packungsinhalt



- | | |
|---------------------|-------------------------|
| 1. Muldenlüfter | 6. Adapter |
| 2. Wassertank | 7. 90° Adapter |
| 3. Aktivkohlefilter | 8. Dichtungsband |
| 4. Fettfilter | 9. Dichtung |
| 5. Gitter | 10. Schraube M4*10 (x4) |
| | 11. Halterung (x4) |

Achtung!

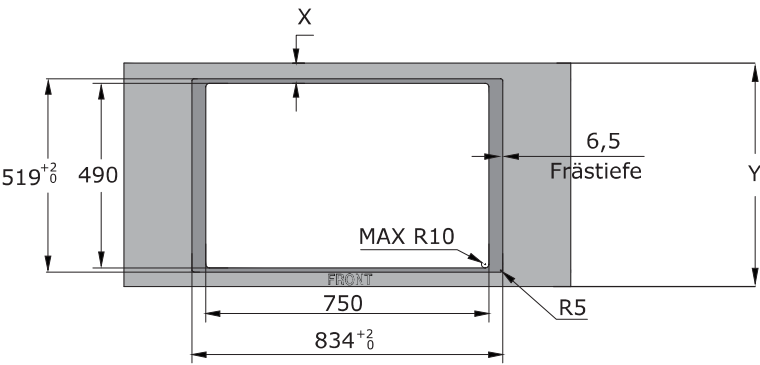
Das optionale Luftführungsset ist nicht im Lieferumfang des Geräts enthalten und muss separat erworben werden (PSD 100 DOWNAIR SET). Die Bestandteile des Sets und der Anschlussplan sind im Abschnitt „Luftführungsset“ aufgeführt.

Vorbereitung der Küchenarbeitsplatte für den Einbau der Kochplatte

- Die Küchenarbeitsplatte muss eben und perfekt waagrecht sein. Zur Wand hin muss die Küchenarbeitsplatte gegen Wasser und Feuchtigkeit abgedichtet werden.
- Bei Einbaumöbeln müssen Belag und Klebstoff für Temperaturen bis 100°C geeignet sein. Andernfalls kann es zur Verformung der Oberfläche oder zum Ablösen des Belags kommen.
- Die Kanten der Öffnung müssen mit einem gegen Feuchtigkeit beständigen Mittel abgedichtet werden.
- Die Öffnung in der Küchenarbeitsplatte muss den in der folgenden Zeichnung angegebenen Maßen entsprechen (in [mm]):

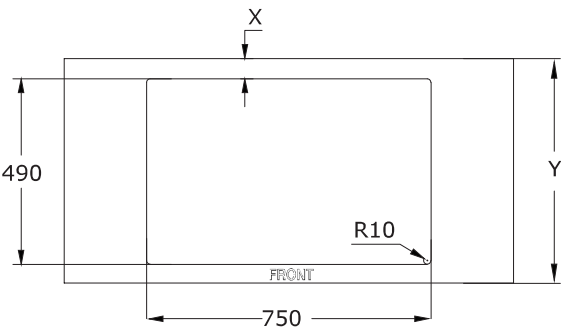
Montage auf Höhe der Arbeitsplatte

Bei dieser Lösung wird der Muldenlüfter in die Küchenarbeitsplatte eingelassen, sodass seine Oberfläche bündig mit der Arbeitsplatte ist.

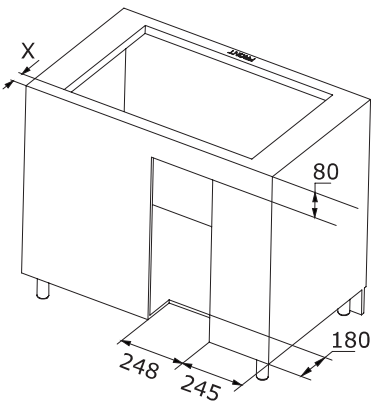


Standardmontage mit aufliegendem Rahmen

Bei der Standardmontage wird der Muldenlüfter auf die Arbeitsplatte aufgesetzt, wobei die Kanten über die Oberfläche der Arbeitsplatte hinausragen.

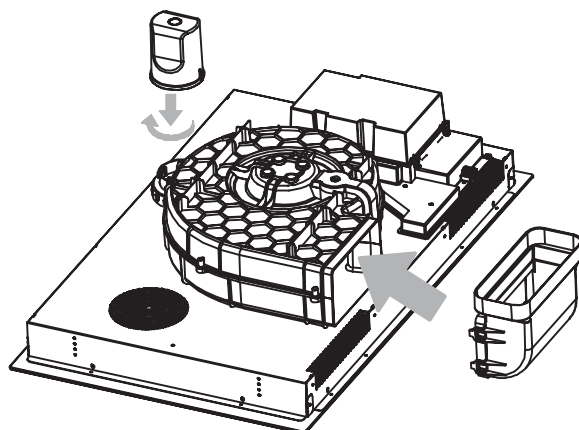


Arbeitsplattentiefe (Y)	X
600-650mm	54 mm
≥650mm	65 mm

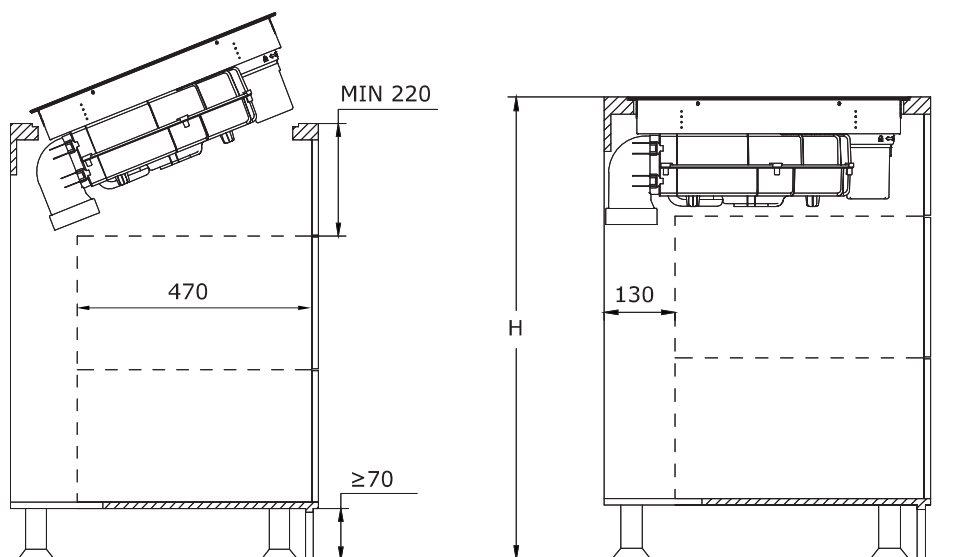


Einbau für den Umluftbetrieb

Setzen Sie den Wassertank ein, indem Sie ihn in Pfeilrichtung drehen. Legen Sie dann die mitgelieferte Gummidichtung an die in der Abbildung unten mit dem Pfeil gekennzeichneten Stelle. Setzen Sie schließlich den 90° Adapter in das in der Abbildung gezeigte Loch ein und achten Sie darauf, dass er richtig sitzt.

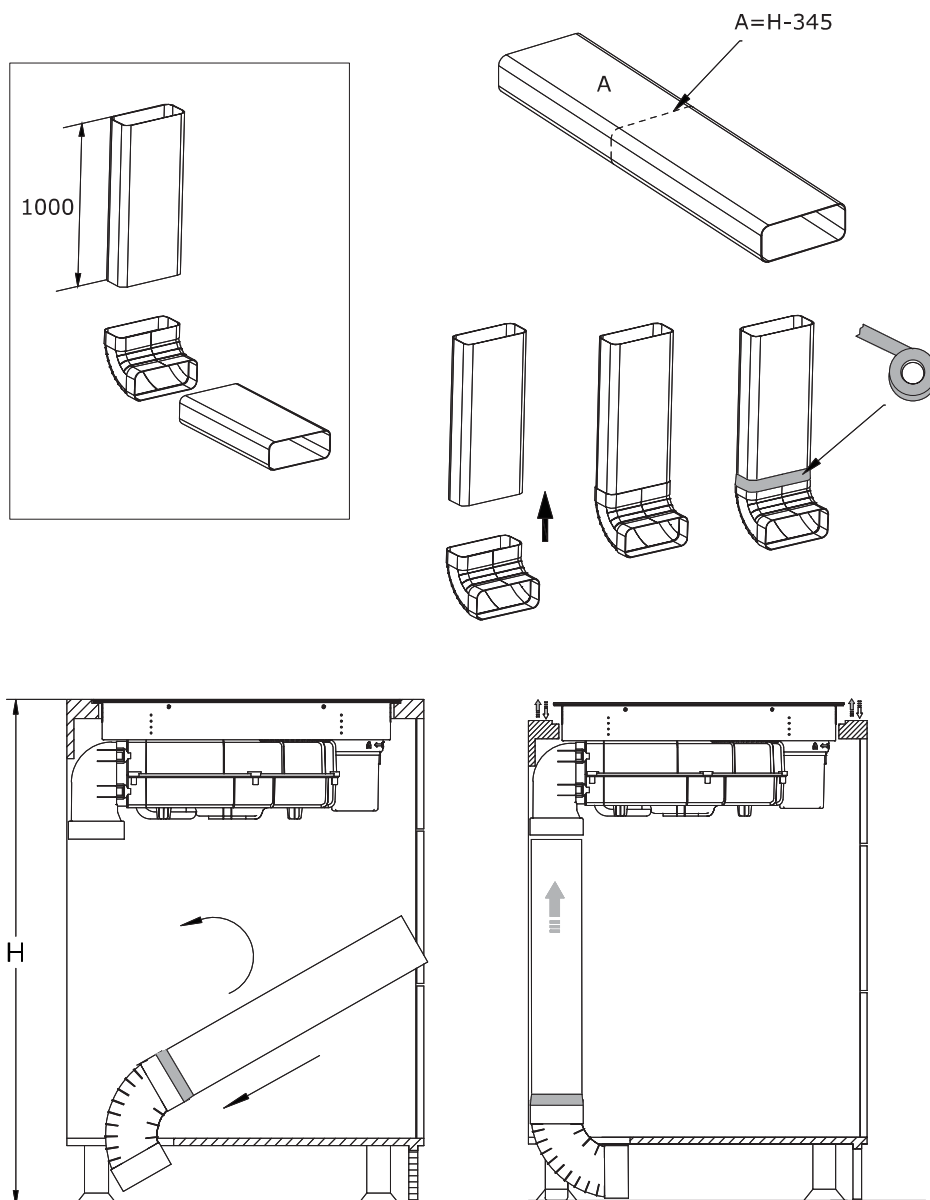


Setzen Sie das Gerät in die Arbeitsplatte ein und richten Sie es aus.

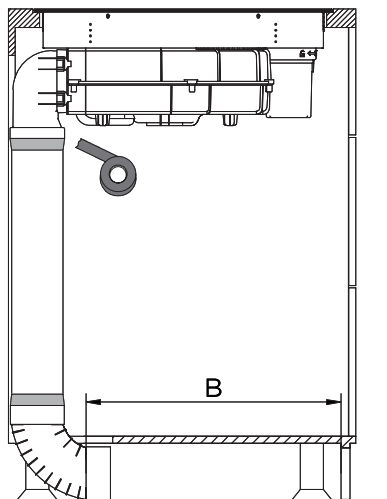


Montage des Luftkanal Sets

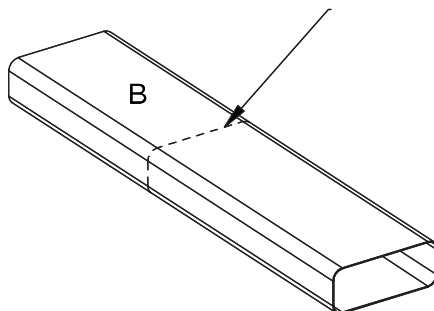
Für den effizienten Umluftbetrieb empfiehlt sich die Montage eines Luftkanal-Sets. Dieses ist separat zu erwerben unter der Bezeichnung PSD 100 DOWNAIR SET. Hier eine Übersicht zu den enthaltenen Einzelteilen. Die entsprechenden Maße finden Sie im Kapitel „Luftführungsset“.



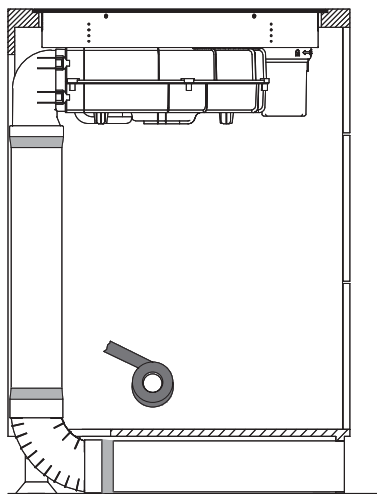
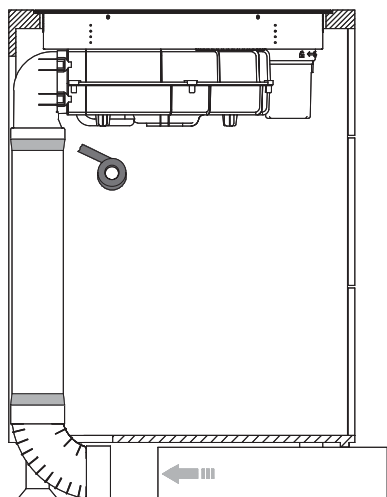
Montage des Luftkanal Sets

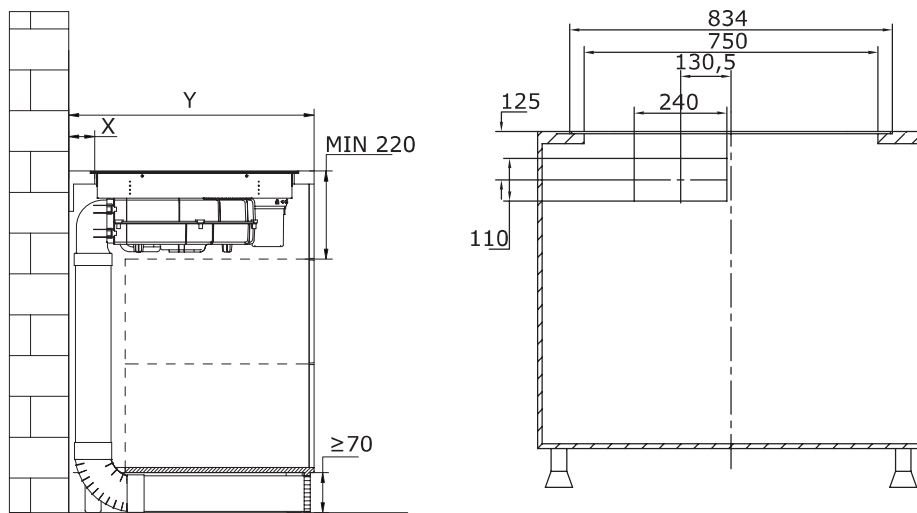


Schneiden Sie das Rohr mit einer Säge auf die passende Länge zu.

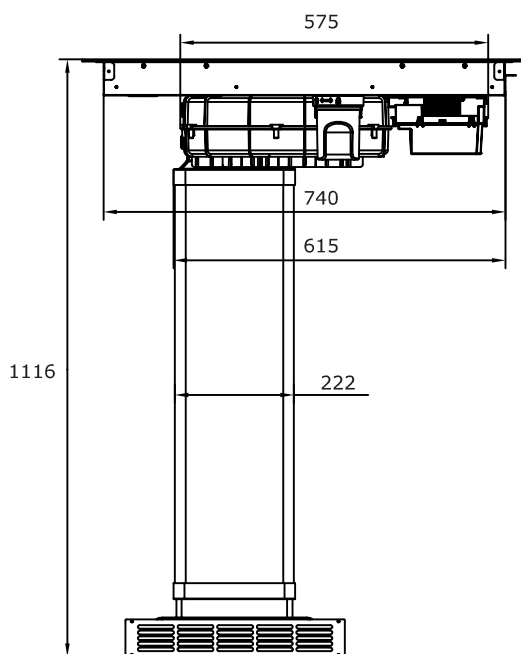


Bringen Sie das mitgelieferte Dichtungsband an allen Verbindungsstellen an und befolgen Sie dabei die Anweisungen auf den Abbildungen.





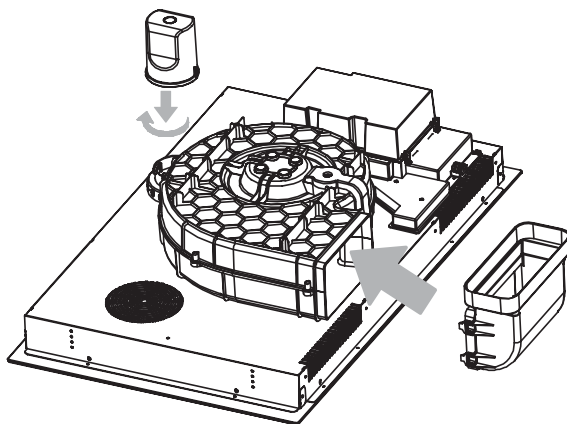
Bringen Sie zum Schluss den Verbinder und das Lüftungsgitter an. Die genauen Maße des Lüftungsgitters und der anderen Bestandteile des Sets finden Sie im Abschnitt „Luftführungsset“.



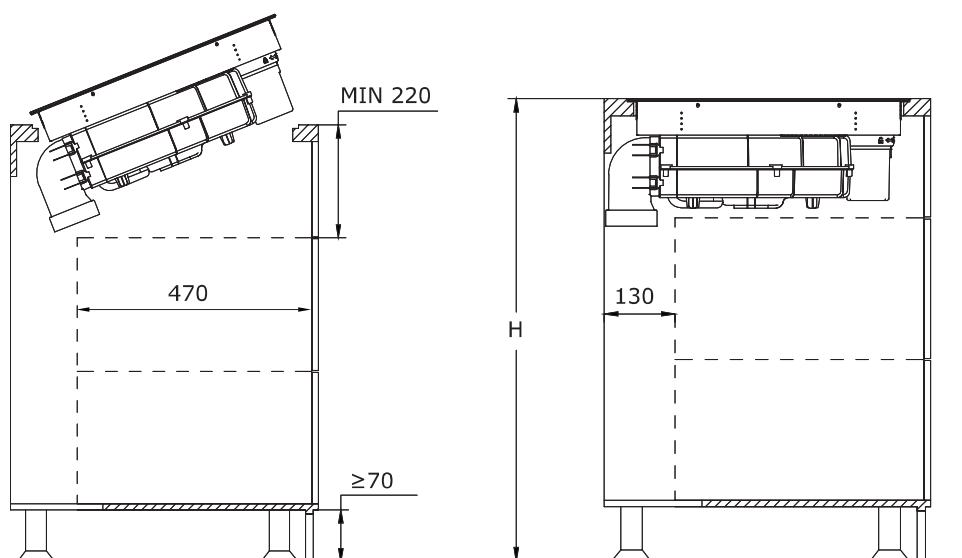
Einbau für den Abluftbetrieb (Abführung der Luft in den Lüftungskanal)

Verfahren 1

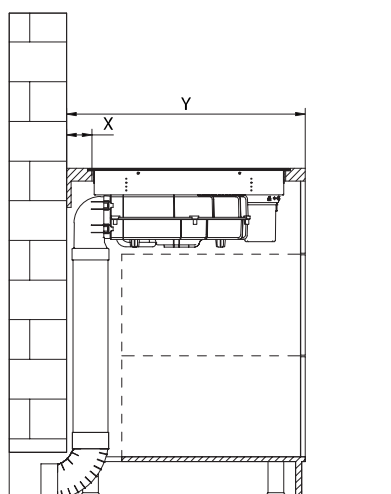
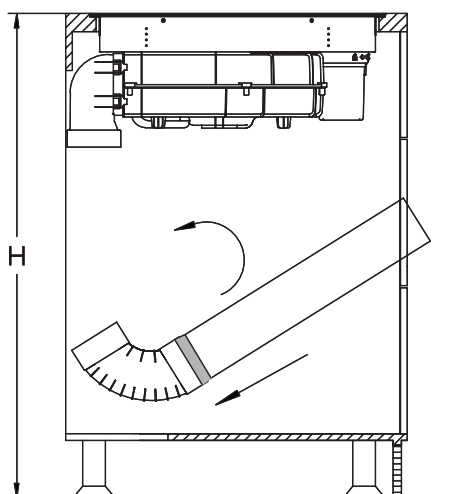
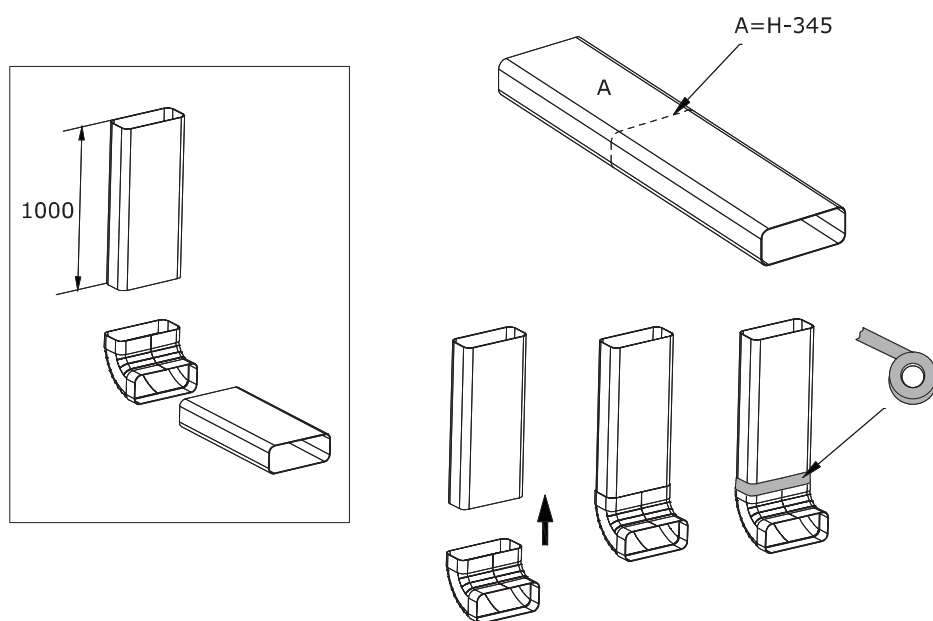
Setzen Sie den Wassertank ein, indem Sie ihn in Pfeilrichtung drehen. Legen Sie dann die mitgelieferte Gummidichtung an die in der Abbildung unten mit dem Pfeil gekennzeichnete Stelle. Setzen Sie schließlich den 90° Adapter in das in der Abbildung gezeigte Loch ein und achten Sie darauf, dass er richtig sitzt.



Setzen Sie das Gerät in die Arbeitsplatte ein und richten Sie es aus.

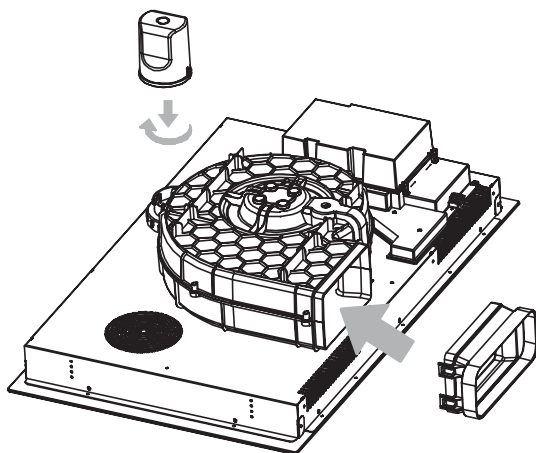


Benutzen Sie dazu die Elemente aus dem separat zu kaufenden
Luftführungsset PSD 100 DOWNAIR SET.

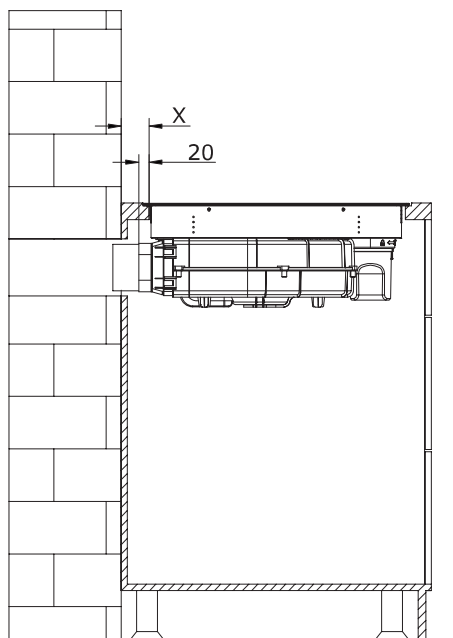
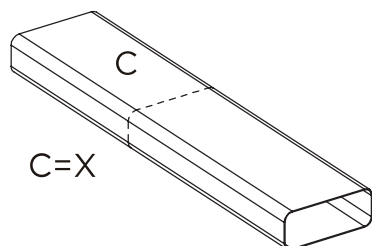


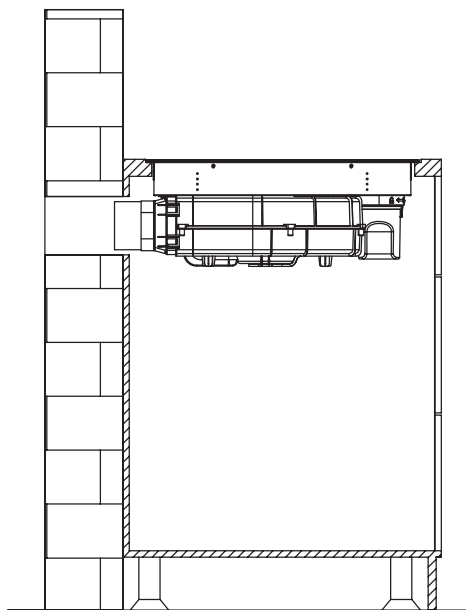
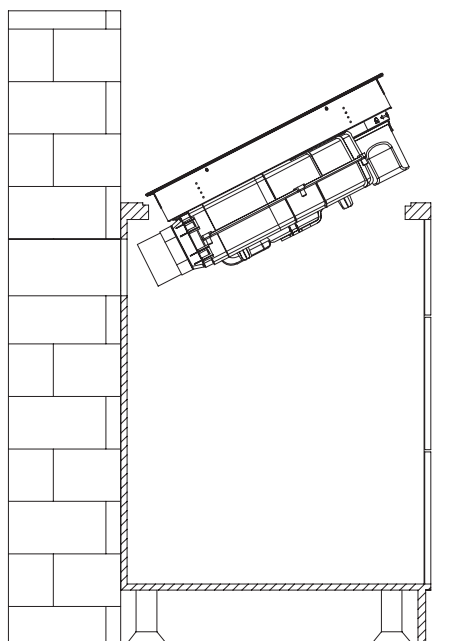
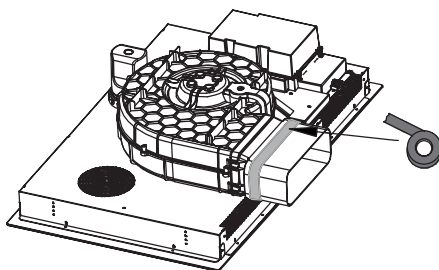
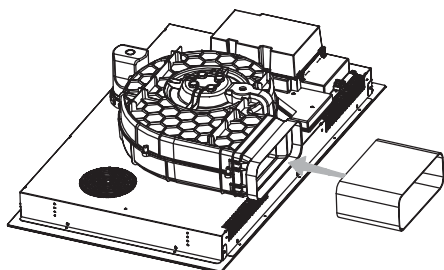
Verfahren 2

Setzen Sie den Wassertank ein, indem Sie ihn in Pfeilrichtung drehen. Legen Sie dann die mitgelieferte Gummidichtung an die in der Abbildung unten mit dem Pfeil gekennzeichnete Stelle. Befestigen Sie zum Schluss den Adapter in dem in der Abbildung gezeigten Loch und achten Sie darauf, dass er richtig sitzt.



Schneiden Sie das Rohr mit einer Säge auf die passende Länge zu, befestigen Sie es dann an dem Verbinder und sichern Sie es mit Dichtungsband wie abgebildet.





Achtung!

Bringen Sie, wenn Sie das Gerät eingebaut haben, die vier Halterungen auf beiden Seiten des Geräts an, damit sich das Gerät nicht bewegen kann.

