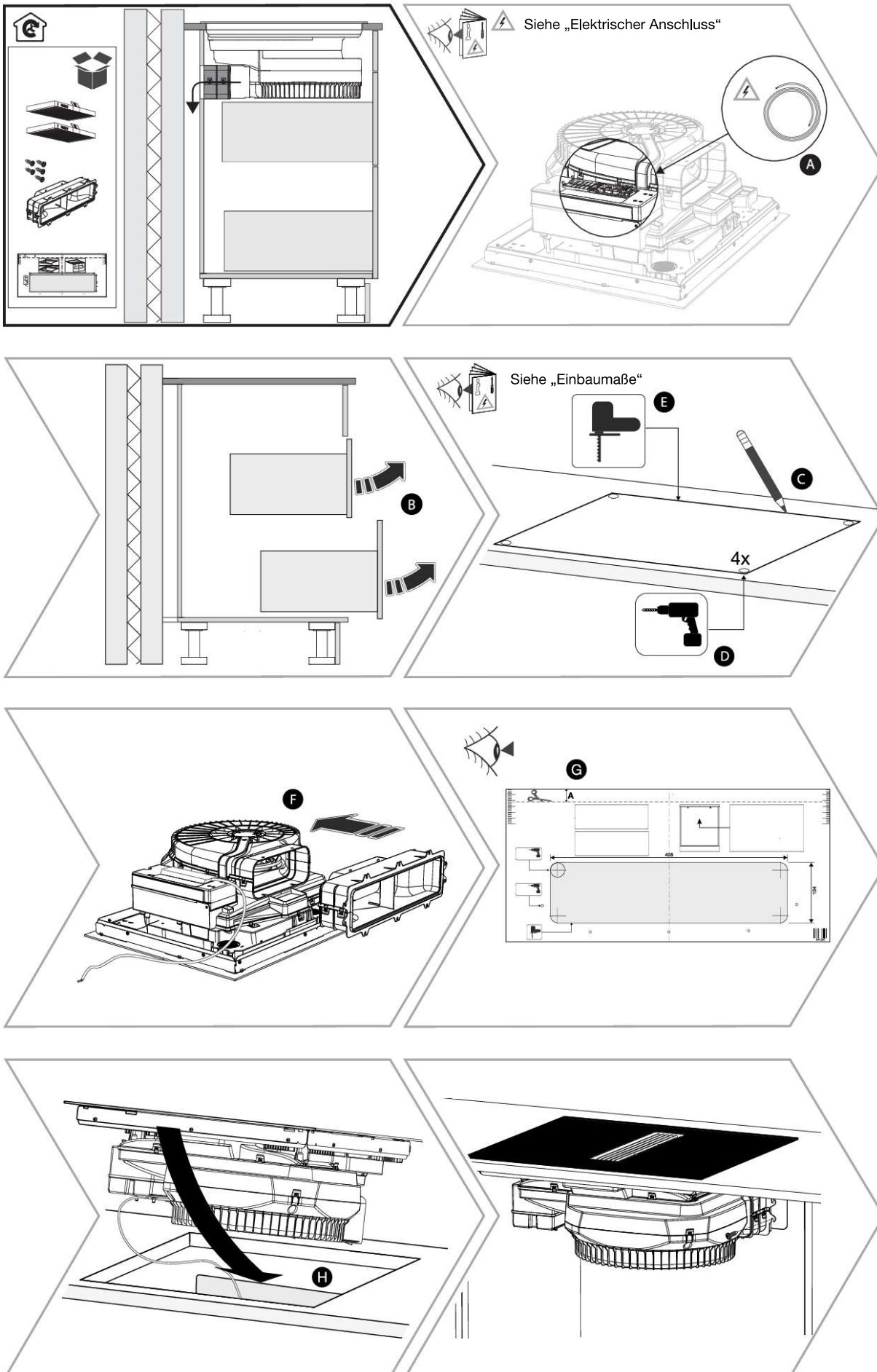
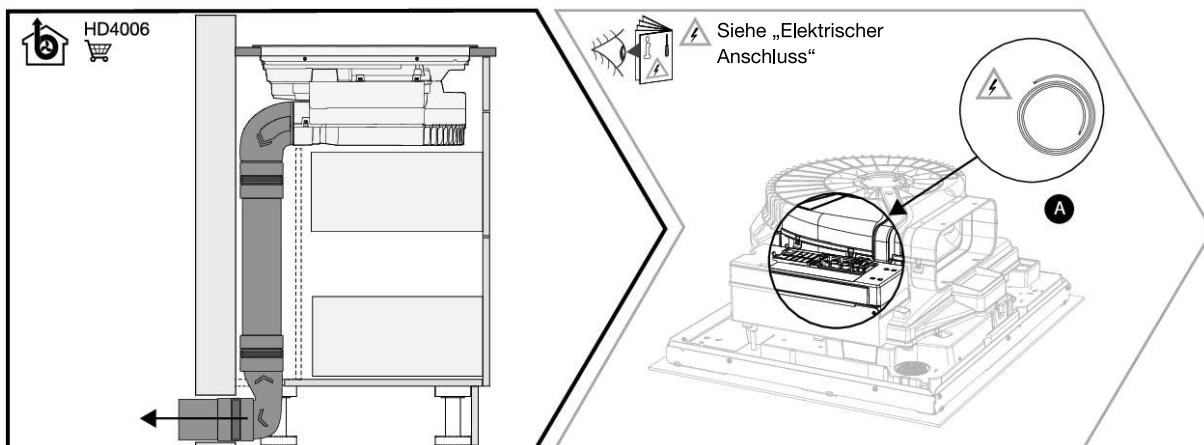
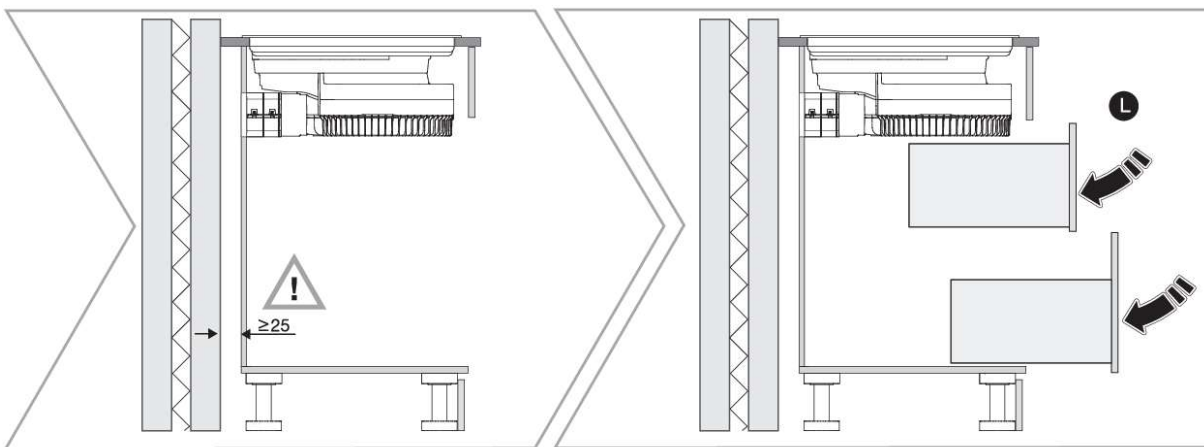
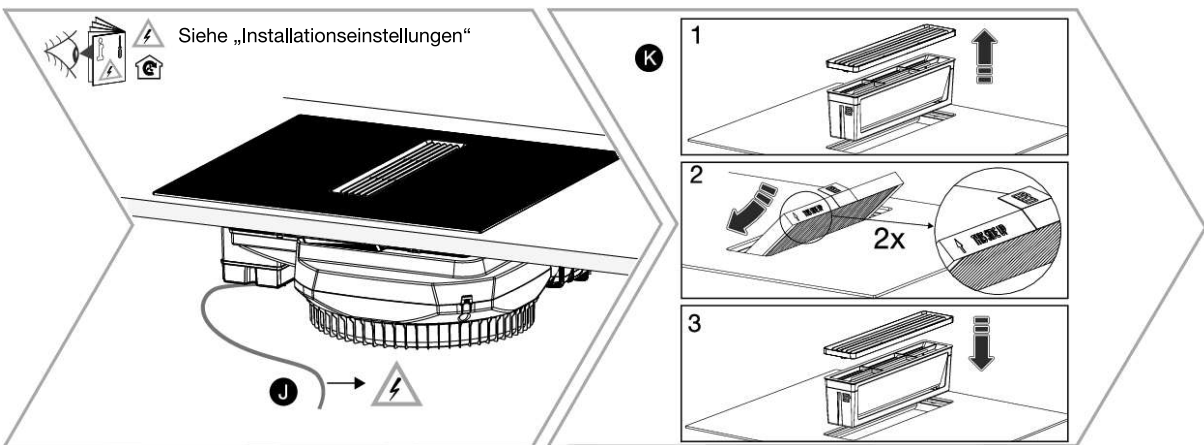
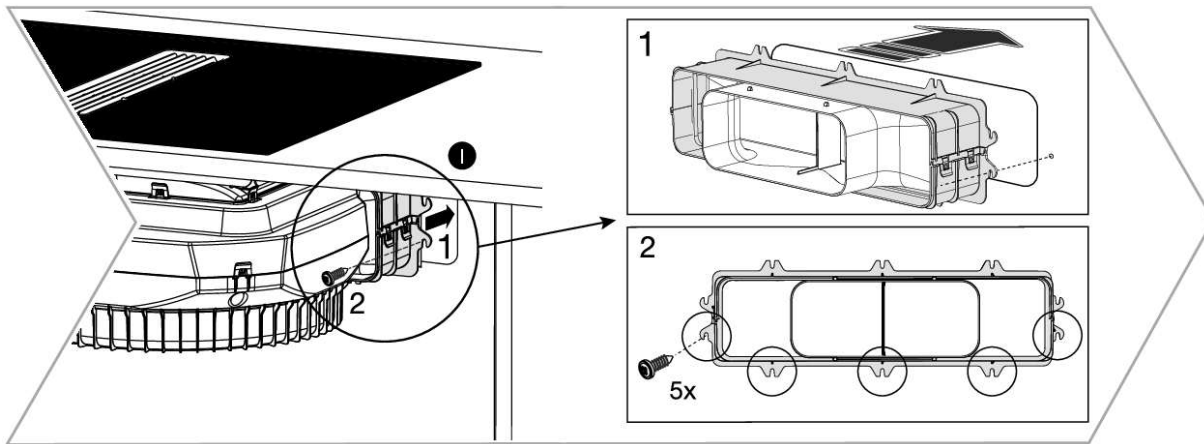
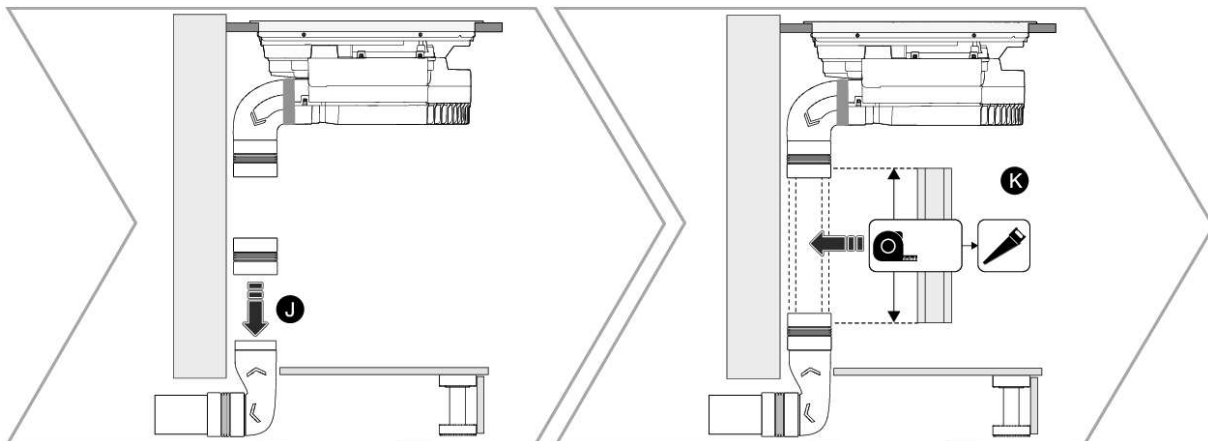
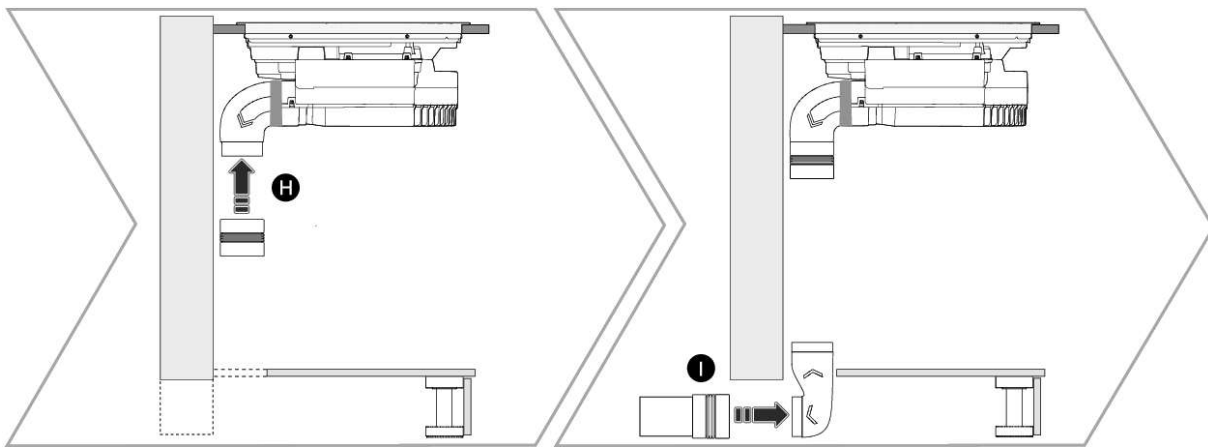
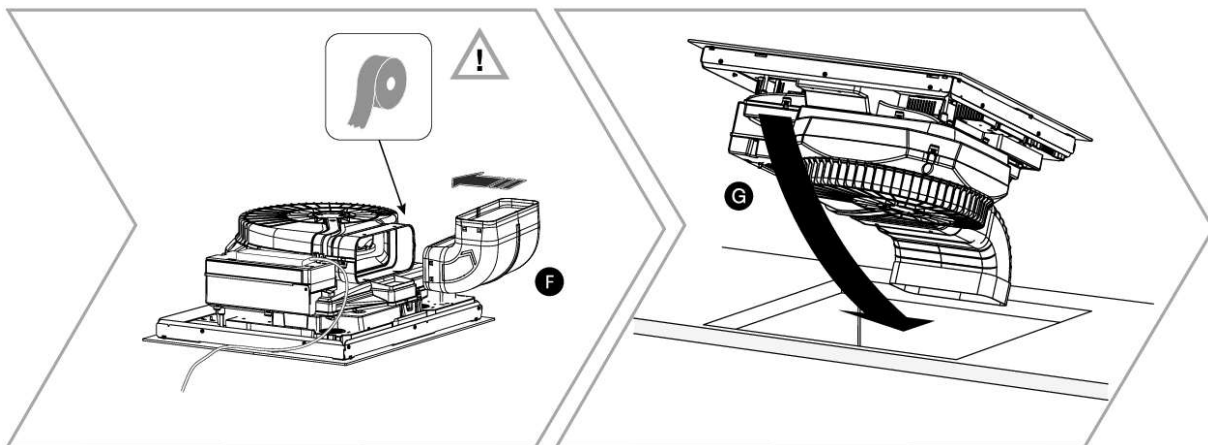
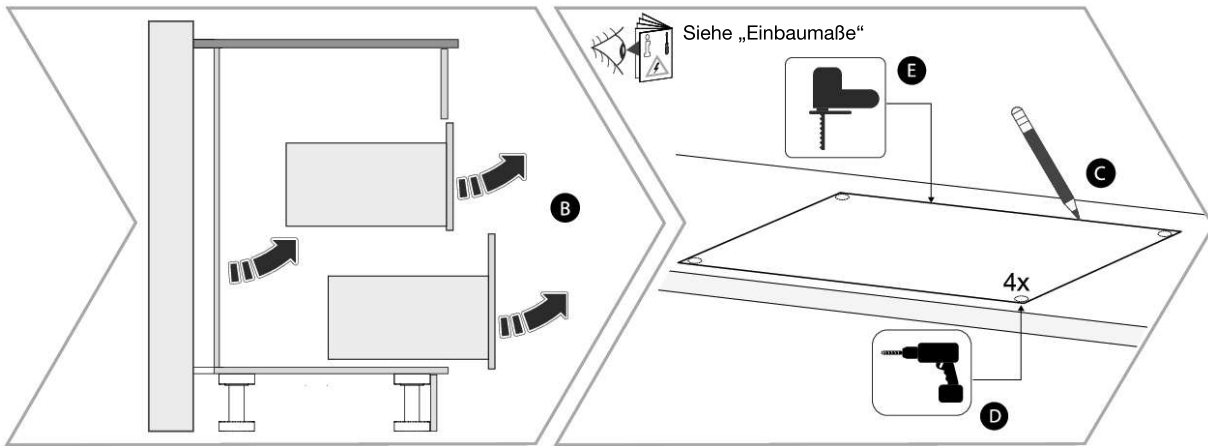
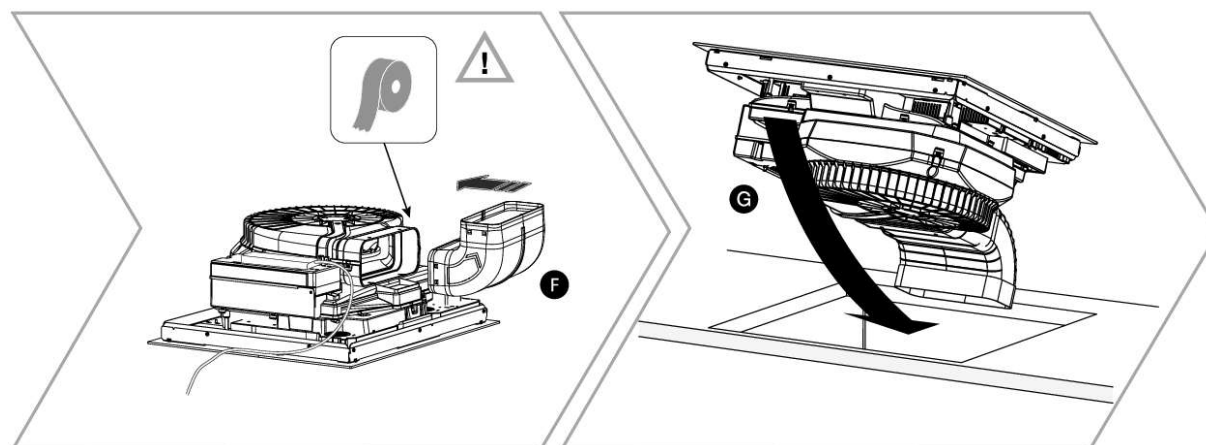
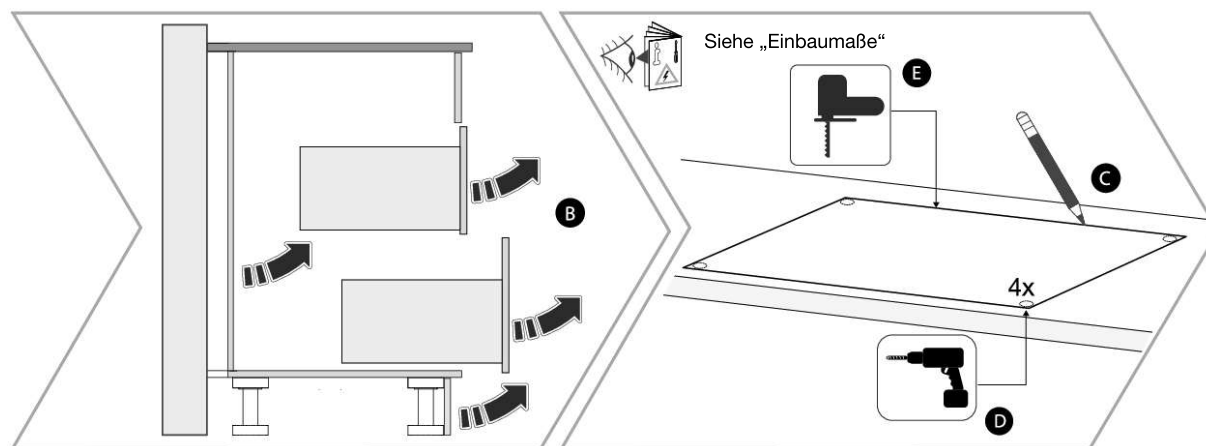
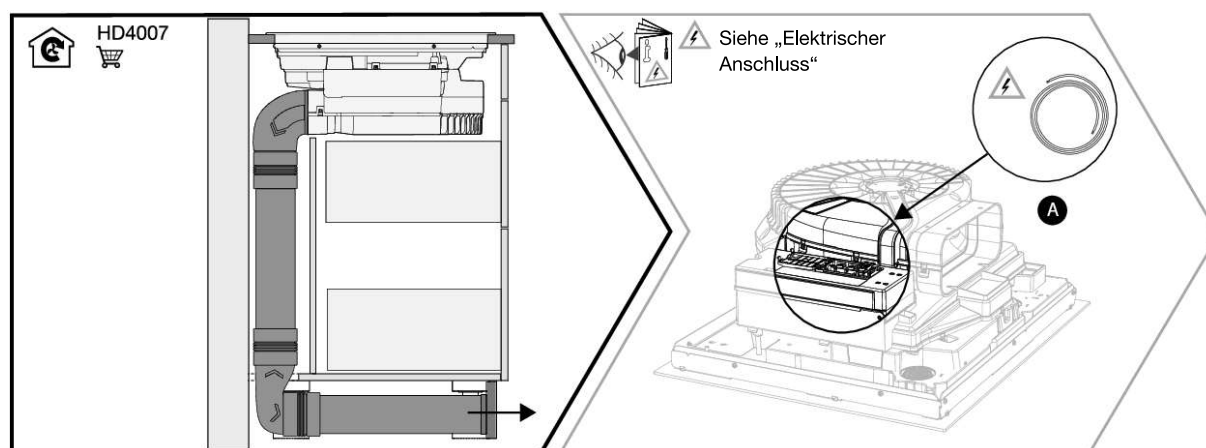
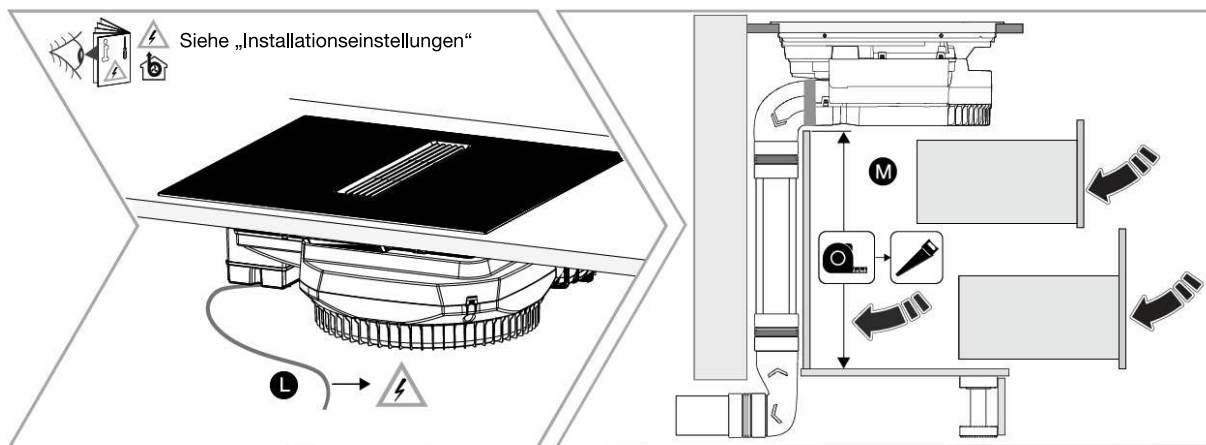


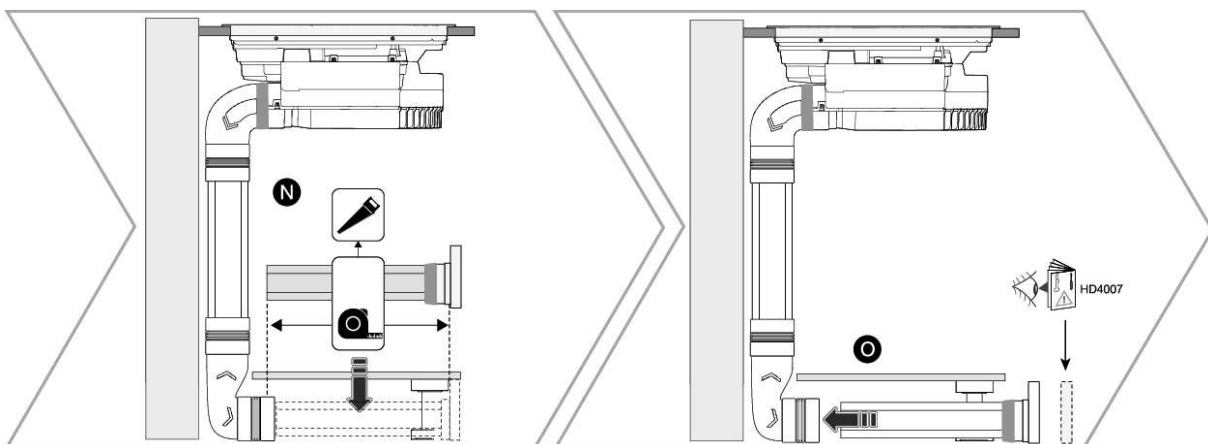
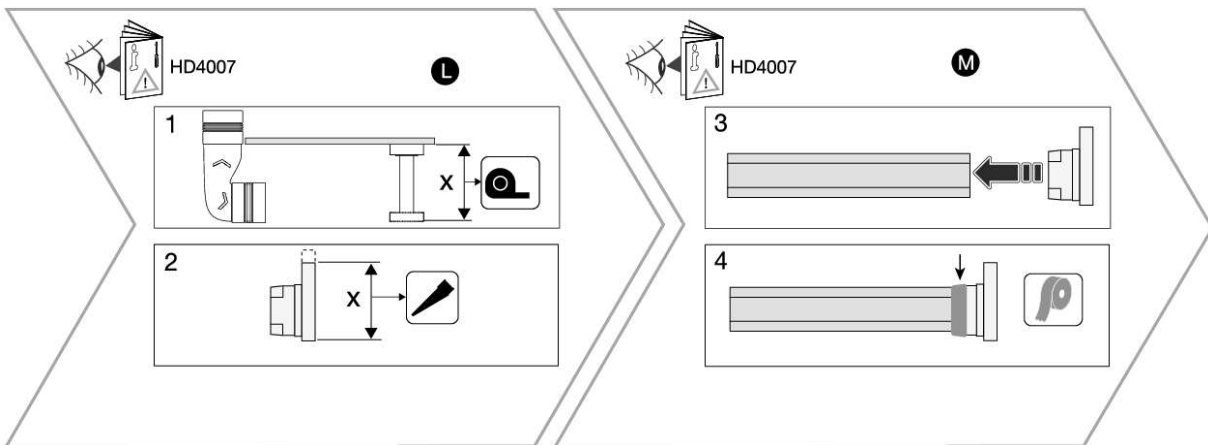
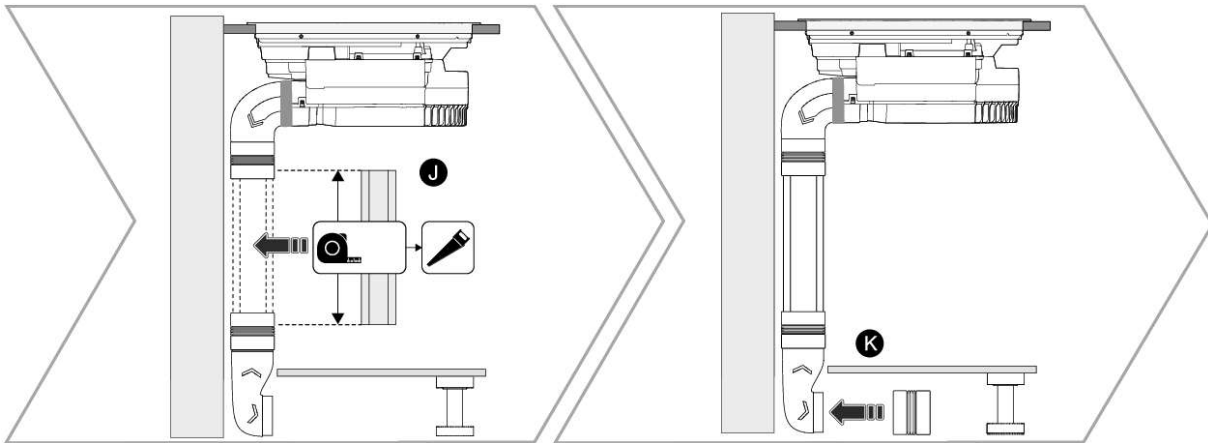
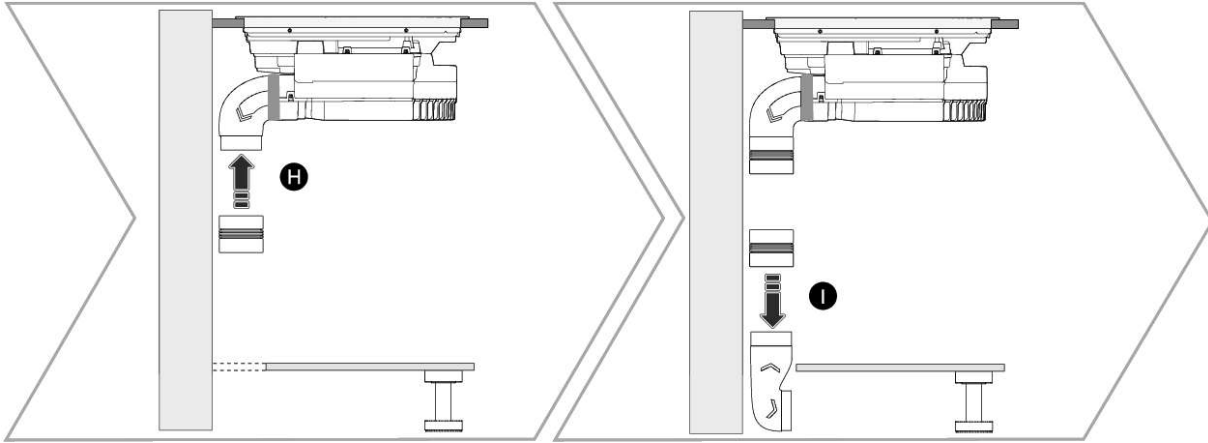
### 3.3 Einbau

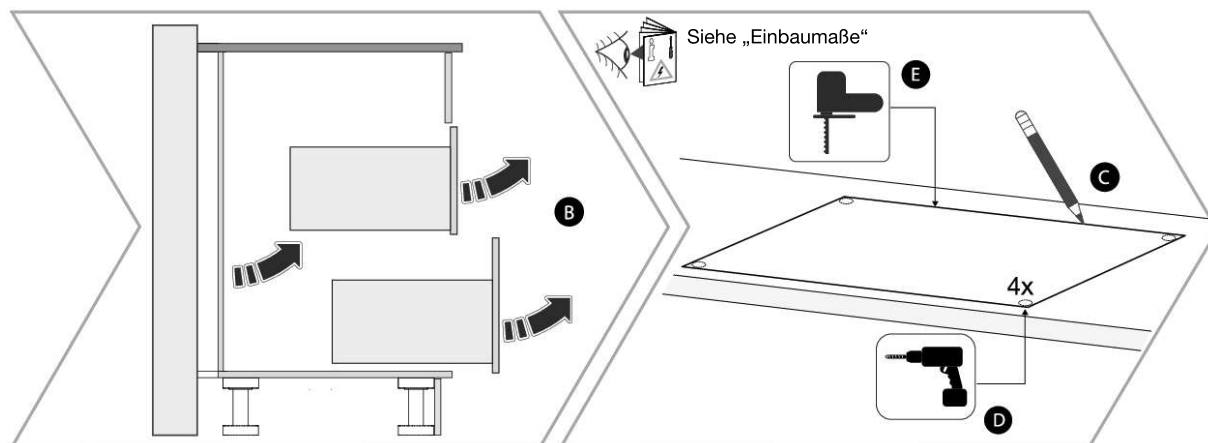
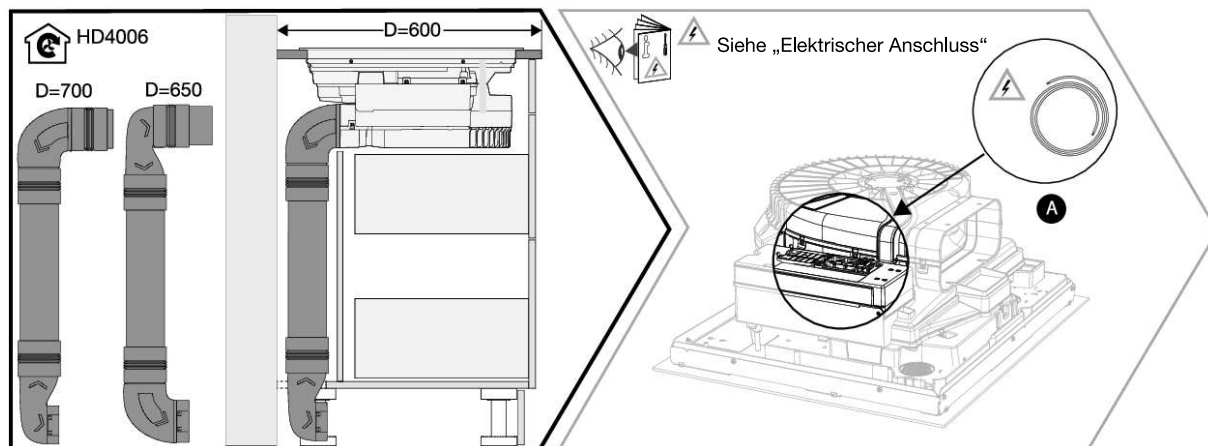
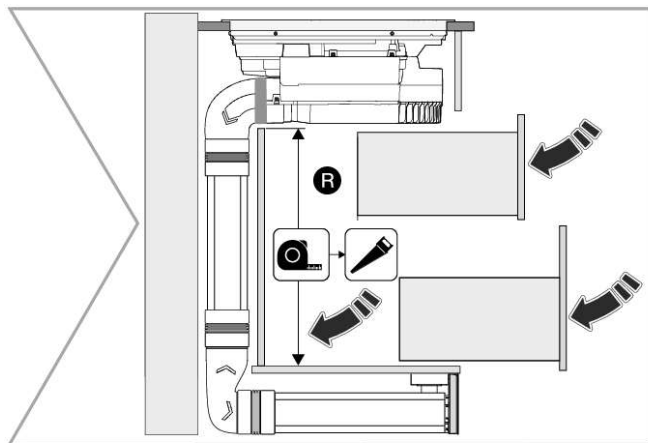
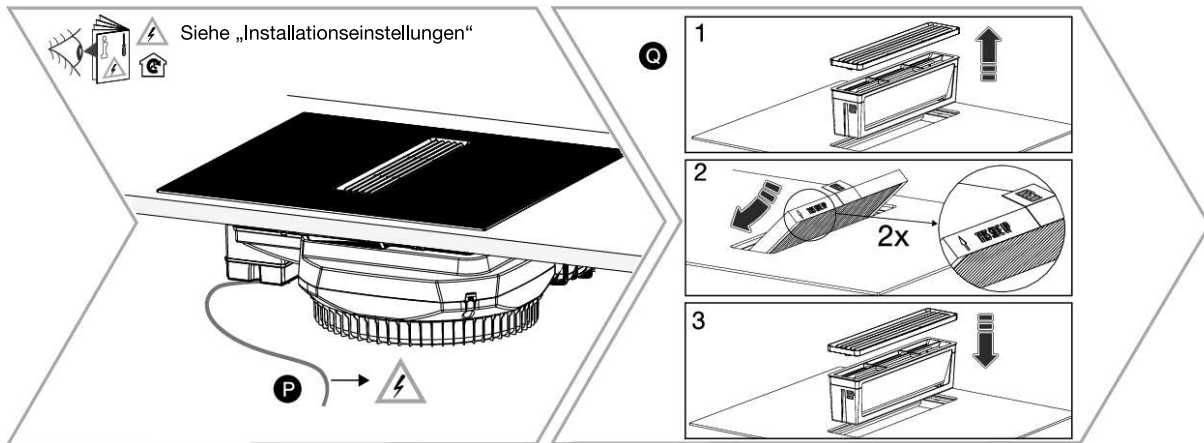




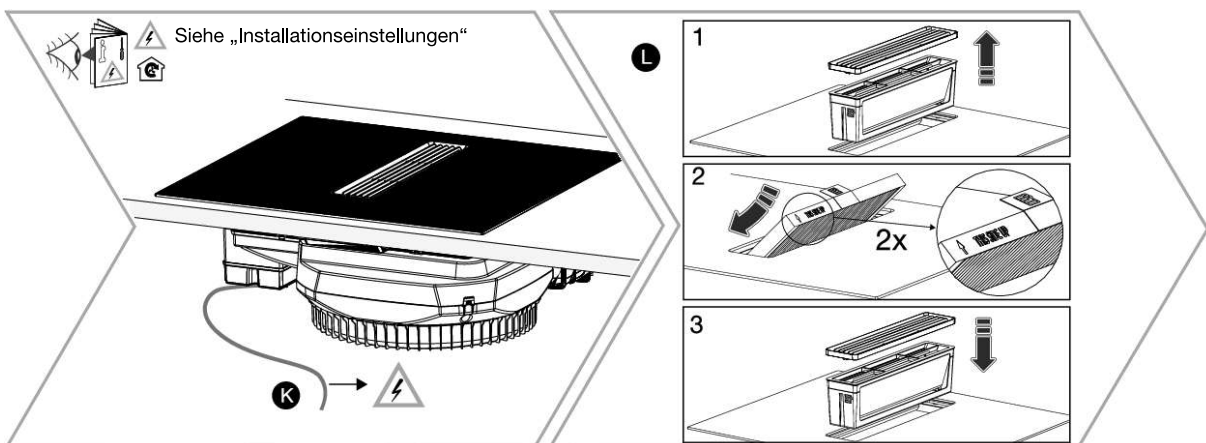
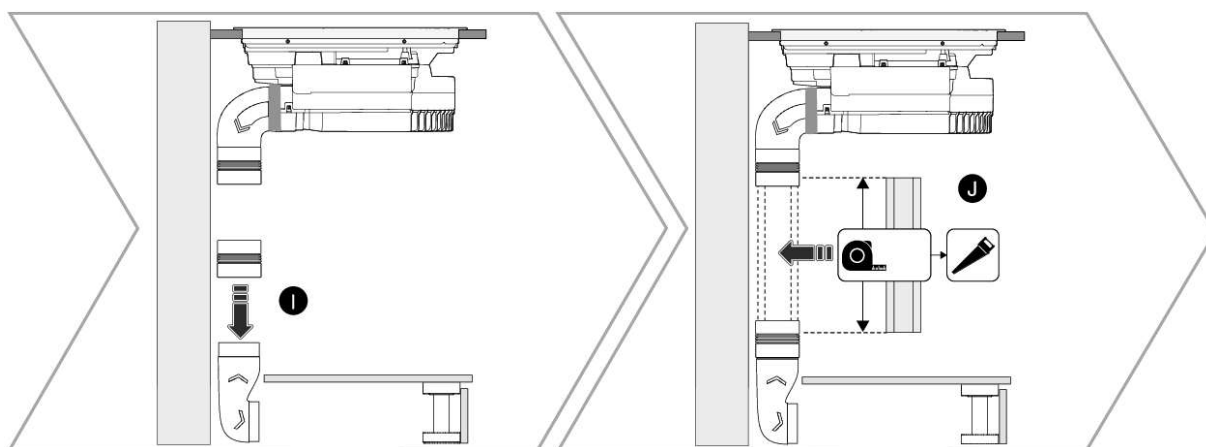
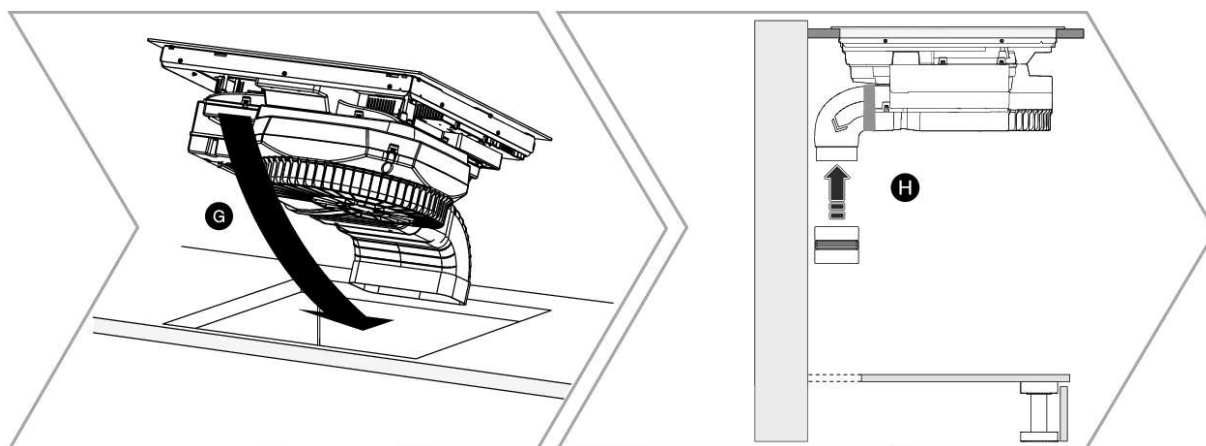
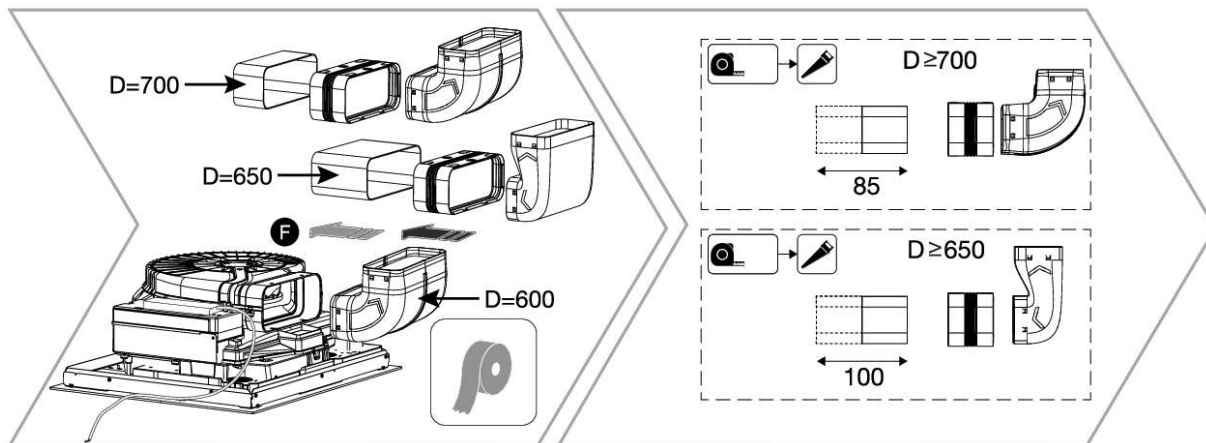


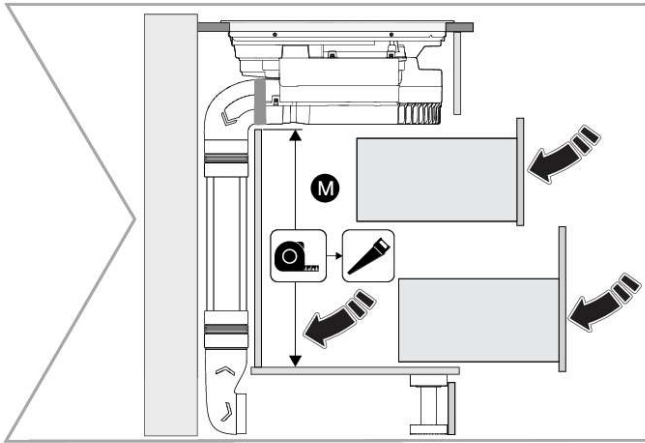












1. Schneiden Sie die Aussparung in der Arbeitsplatte aus (siehe „Einbaumaße“).
2. Bringen Sie die Kanäle entsprechend der gewählten Dunstabzugsart am Gerät an (siehe „Installationsoptionen“). Kleben Sie die Kanäle bei Bedarf luftdicht ab.
3. Setzen Sie das Induktionskochfeld in die ausgeschnittene Aussparung ein.
4. Installieren Sie die Abluftkanäle entsprechend dem gewählten Abluftstutzen (siehe „Installationsoptionen“). Verwenden Sie für die Umluftführung mit Abluft durch die Rückwand die mitgelieferte Schablone.
5. Schließen Sie das Kochfeld an das Stromnetz an (siehe „Elektrischer Anschluss“).
6. Stellen Sie das Gerät gegebenenfalls auf die richtige Anschlussleistung und den gewählten Abluftstutzen ein (siehe „Installationseinstellungen“).
7. Bei Verwendung von Umluft: Achten Sie auf eine ausreichend große Rücklauföffnung im Sockel.



#### **INFORMATION!**

- Das Furnier oder eine andere Oberfläche des Küchenmöbels, in das das Kochfeld eingebaut werden soll, muss mit hitzebeständigem Kleber (100 °C) behandelt werden, da sich sonst die Oberfläche der Arbeitsplatte verfärben oder verformen kann.
- Die Verwendung von Massivholz-Eckverkleidungen auf Arbeitsplatten hinter dem Induktionskochfeld ist nur zulässig, wenn der Abstand zwischen der Verkleidung und dem Kochfeld nicht kleiner ist als auf den Installationsplänen angegeben.