



Podatkovni list izdelka

Pred postavitvijo pohištva nujno preberite podatkovni list izdelka.

Ob neupoštevanju navodil ne prevzemamo odgovornosti!



Spoštovani kupec!

Spoštovani kupec.

Čestitamo vam in veseli smo, da ste se odločili za izdelek iz naše hiše. Da boste s svojim pohištvom imeli veliko veselja, vam želimo posredovati obsežne informacije o značilnih lastnostih naših izdelkov.

Za pravilno uporabo vašega pohištva zagotovite, da se bo pohištvo uporabljalo samo v bivalnih prostorih. Pohištvo namreč ni primerno za zunanjo uporabo.

Pravilna uporaba (ne za druge namene kot navedeno) in redno vzdrževanje naših uporabnih predmetov mora biti zato samoumevna. Če želite, da vas pohištvo dolgo časa razveseljuje, ga vzdržujte in negujte s takšno skrbnostjo, kot negujete svoje telo.

Te informacije in napotki temeljijo na testnih določitvah za industrijski standard, stanju tehnike in normah ter splošnem stanju trenutnega znanja.



Vsebina

Opis izdelka	Stran 4
Napotki o vašem oblazinjenem pohištvu	Stran 5
Pravilno razpakiranje/prenašanje	Stran 6
Preprosta postavitvev	Stran 7
Dolga pot za vašo zofo	Stran 8
Optimalno postavitveno mesto	Stran 9
Funkcije in udobnost upravljanja	Stran 10
Usnje	Stran 11
Usnje - življenje - udobje	Stran 12
Prva pomoč pri akutnih madežih na usnju	Stran 13
Tekstilno blago za pohištvo	Stran 14
Pomembni napotki za čiščenje in nego	Stran 15
Pomembne informacije o izdelku in značilne lastnosti	Stran 16



Opis izdelka

Tehnični podatki

1. Ogradnje iz masivnega lesa in tovarniških lesenih materialov
2. Podvzmetenje: vzmeti Nosag oz. valovite vzmeti (odvisno od modela)
3. Vzmetno jedro bonel z oblogo iz filca in oblazinjenje iz polieterske pene, odvisno od modela z visokokakovostno hladno ali polietersko peno
4. Elastični hrbtni pasovi
5. Oblazinjenje naslonjala iz polieterske pene
6. Prevlečeno z usnjem/blagom



Za ergonomično udobje sedenja poskrbijo izbrani materiali. Udobje sedenja se doseže z optimalno usklajenostjo višine, globine in širine sedišča. Pene iz polietra brez CFC, ki dihajo, zagotavljajo posebno ergonomsko obliko sedišča in hrbtnega dela.

Oblazinjenje je pokrito z visoko kakovostnim flisom, kar ščiti prevleko in preprečuje drgnjenje.

Struktura oblazinjenega pohištva se razlikuje glede na model. Osebno udobje sedenja se ravna izključno po telesni višini in teži posamezne osebe.

Napotki k vašemu oblazinjenemu pohištvu

Oblazinjenje in struktura

Oblazinjeno pohištvo je mehko in se lahko preoblikuje. Zaradi prevoza, skladiščenja in dnevne uporabe se pojavijo spremembe v oblazinjenju in videzu oblazinjenega pohištva. To je običajno in značilno za takšno blago.

Občasno se lahko zgodi, da je na videz katera izmed blazin trša ali mehkejša od drugih. Konstrukcijsko pogojene razlike v trdnosti sedišč nastanejo zaradi različnih sestav oblazinjenja. Če ima oblazinjeno pohištvo različne geometrične oblike, se iz konstrukcijskih razlogov pri vsakem sedežnem elementu ne vgradi enako podvzmetenje. Pri različnih elementih s funkcijami, kot je funkcija ležišča, prislonjeni stolček, zaključni elementi itd., pogosto ni mogoče vgraditi enakega podvzmetenja.

Trdota sedišča se s časom lahko spremeni. To je povsem običajno in ni vzrok za reklamacijo. Bodite pozorni, da pohištva ne uporabljate enostransko. Kot posledica »enostranskega« sedenja lahko v oblazinjenju nastanejo gube. Gube nastanejo zaradi raztezanja prevleke in so prav tako nekaj običajnega in ne pomanjkljivosti v kakovosti.

Ležerno oblazinjenje:

Prepoznate ga po mehкости in prileganju.

Zrahljane blazine glede na material in intenzivnost uporabe redno iztepajte, stresajte in poravnajte. Imajo tako imenovan »učinek vzglavnikov«. Valovitost sedišča, hrbtnega dela in naslonjal za roke ni pomanjkljivosti v kakovosti. Gre za želen videz, odvisen od modela – ležerno ali izjemno ležerno oblazinjenje. Usnje in tudi blago se zaradi uporabe razteza in prevleka dobi videz, značilen ob uporabi.

Še posebej pa je treba paziti na pravilno uporabo brez poskakovanja in točkovne preobremenitve.



Usnje se po uporabi razteza in prevleka dobi videz, značilen ob uporabi.

Pravilno razpakiranje

Temeljito preberite naslednja navodila!

Da preprečite poškodbe prevleke, za odpiranje embalaže ne uporabite ostrih ali koničastih predmetov. Lepilni trak s folije odstranite z rokami. Pohištva ne vlecite za prišito oblazinjenje, saj s tem lahko povzročite znatno škodo. Odstranite koničaste sponke. Izvlečene sponke je treba skrbno odstraniti, sicer obstaja nevarnost poškodb; še posebej pri poznejšem vzdigovanju in nošenju pohištva.



Pri odpiranju ne uporabljajte nožev ali škarij!

Morebitne neenakosti (gube, vtisnjena mesta itd.) so pogojena s prevozom in sčasoma samodejno izginejo. Za hitrejšo izravnavanje oblazinjenja in prevleke previdno popravite z roko. (glejte stran 7)

Poleg tega pa oblazinjenje po razpakiranju potrebuje še nekaj časa, da vzpostavi izvirno obliko.

Prenašanje

Prenašanje oblazinjenega pohištva

- Oblazinjeno pohištvo naj prenašata najmanj 2 osebi ali več oseb
- Pohištva ne dvigujte ob straneh oz. na zgornjih in spodnjih delih (nogah)
- Pohištva ne potiskajte ali vlecite, temveč ga previdno privzdignite
- Pravilno prenašanje pomeni dvig pohištva, tako da ga držite na spodnjem ogrodju



Pravilen dvig pohištva

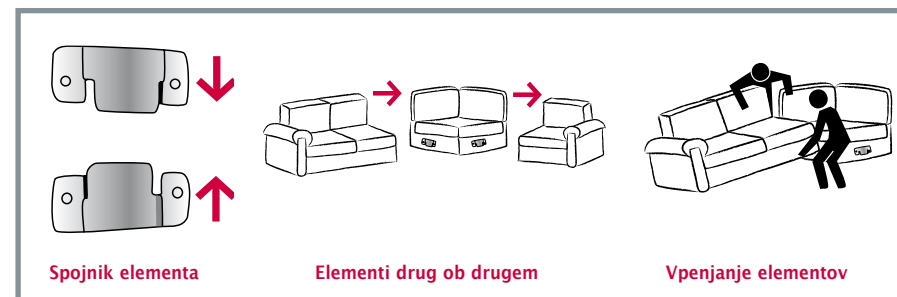


Napačen dvig pohištva

Preprosta postavitvev

Postavitvev oblazinjenega pohištva

Oblazinjeno pohištvo je v osnovi treba naravnati in postaviti tako, da ne stoji poševno (npr. enostransko na preprogi). V tem primeru bi bilo treba pohištvo višinsko izravnati. Elemente postavite drug poleg drugega na pravilno mesto in jih nato posamezne vpnite enega za drugim. Privzdignite elemente in jih nato pritisnite navzdol, tako da vpete spojnike obeh delov. Da ne pride do višinskih razlik, je treba vpeti vse spojnike elementov. Posameznega elementa se v vpetem stanju ne sme premikati!



Montaža nog

Noge namestite šele, ko je pohištvo postavljeno na predvidenem mestu. Upoštevajte navodila za montažo.

Če je vaša zofa opremljena z lesenimi nogami, se lahko zgodi, da se odtenki ali vzorci posameznih nog rahlo razlikujejo.

Pri parketnih talnih oblogah ne pozabite na ustrezno zaščito (drsniki iz filca), da tako preprečite praske in poškodbe.



Dolga pot za vašo zozo

Glejte: Napotki za oblazinjeno pohištvo Iztepanje in oblikovanje oblazinjenja

Vaša zofa je prepotovala dolgo pot. Pred uporabo poravnajte blazine. Morda bo treba pohištvo po prispetju v vaš dom nekoliko preoblikovati in s tem vzpostaviti izvorno obliko.

Morebitne neenakosti (gube, vtisnjena mesta itd.) so pogojena s prevozom in sčasoma samodejno izginejo. Za hitrejšo izravnavanje oblazinjenja in prevleke previdno popravite z roko.



V ta namen stesite blazine naslonjala z obema rokama, tako da od znotraj navzven pogladite blazine, kot je razvidno na sliki. Z eno roko hrbtno blazino stesite, z drugo pa jo držite na hrbtni strani.



Z eno roko dobro držite kot blazine, z drugo pa jo stesite. Po hrbtne blazine nadaljujte z naslonjali za roke. Enakomerno stopajte z gibom od znotraj navzven.

Pred prvo uporabo in nato redno iztepajte ter popravljajte oblazinjeno pohištvo. To je del značilnih lastnosti ležernega oblazinjenega pohištva.

Optimalno postavitveno mesto

Uporabni napotki za ustrezno postavitveno mesto

- Pri izbiri mesta zagotovite tudi dovolj prostora za upravljanje in izvajanje funkcij.
- Oblazinjeno pohištvo zaščitite pred neposredno svetlobo in sončnimi žarki.
- Da bi karseda dolgo ohranili originalen barvni odtenek, oblazinjeno pohištvo postavite najmanj 30 cm od grelnih teles ali drugih toplotnih virov. Preveč toplote/vročine škodi prevlekam. Tudi v novogradnjah, vlažnih stenah itd. ohranite to razdaljo, sicer lahko nastopi škoda, npr. stenska plesen.
- Oblazinjeno pohištvo postavite ravno; ne enostransko na preprogi.
- Preveč vlage lahko škodi oblazinjenju. Pohištvo sestoji iz tovarniških lesenih materialov. Ti reagirajo na vlago in lahko postanejo nestabilni. Pazite na vzdrževanje običajne stanovanjske klime.
- Oblazinjenega pohištva ne postavljajte neposredno ob steno. Tako lahko zrak kroži.
- Domače živali rade praskajo pohištvo. Ne pustite jih nenadzorovano v bližini pohištva. Tem mehanskim vplivom niso kos niti najboljše prevleke.

Napotki za uporabo oblazinjenega pohištva

- Tvorjenje gub je običajen postopek. Za udobno sedenje skrbi podložena vata. Ta se ob uporabi stisne skupaj. Oblazinjenje se prijetno prilaga telesu. Ležerno oblazinjenje ne predstavlja pomanjkljivosti v kakovosti, temveč je namensko in je običajna lastnost določenih modelov.
- Ne posedajte na hrbtne naslonjale ali naslonjale za roke ter na nožnih in funkcijskih predelih. Usedenje naj ne bo sunkovito in pazite, da nihče ne poskakuje po pohištvo.
- Trdota sedišča se lahko sčasoma spremeni. To je običajen postopek, saj se oblazinjenje prilaga telesu. Spremembe mesta sedenja so potrebna, saj se videz ob uporabi tako enotno spreminja.
- Ne dovolite, da bi se otroci igrali z mehanskimi naslonjači in funkcijami ali jih sami uporabljali. Ti se lahko uporabljajo namreč šele, ko se oseba pravilno namesti na oblazinjeno pohištvo.

napačno sedenje



- Domačih živali ne pustite nenadzorovano v bližini pohištva. Napačno ali enostransko sedenje lahko povzroči spremembe.

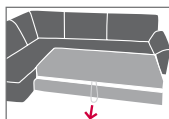
Domače živali:

- Pri domačih živalih tako kot pri vse ljubljenih bitjih ali predmetih je potrebna toleranca in razumevanje. Zato bodite previdni, domačih živali ni mogoče nadzirati 24 ur na dan, Nadziranje je odgovornost lastnikov živali, staršev ali lastnikov hiše in stanovanja. V strokovnih revijah in medijih boste našli številne napotke in informacije, ki vam bodo pomagale pri reševanju težav z domačimi živalmi. Dejstvo je: kremplji in kljunčki lahko povzročijo izjemno, nepopravljivo škodo. Živalsko dlako, posebej mačjo, je zelo težko odstraniti s tekstila. Mačke, psi itd. imajo običajno prosti izhod in v stanovanje nato prinesejo vse živo. Že za zaščito majhnih otrok zato med živaljo in prevleko pohištva naj ne bi bilo neposrednega stika.
- Učinkovita zaščita ogroženega pohištva pred poškodbami zaradi živali je, da ga pokrijete z ustreznimi materiali (pregrinjala, odeje itd., ki jih lahko operete ali očistite).

Funkcije in udobje upravljanja

Upoštevajte naslednje napotke za funkcije

- Vedno pazite na pravilno uporabo funkcij.
- Funkcije upravljajte z obema rokama, da preprečite zatikanje. Pri ležišču vedno primite levo in desno. Z enostransko uporabo lahko poškodujete okovje.
- Funkcij, kot so poklopljiva naslonjala za roke, nastavljivi hrbtni deli in predeli za noge, ne uporabljajte kot sedišče.
- Otrokom ne dovolite, da nenadzorovano sprožijo funkcije in se igrajo s pohištvom.
- Ne vlecite ali potiskajte gibljivih delov (npr. funkcijskih delov) in pri prestavljanju pohištvo privzdignite.
- Funkcije uporabljajte samo, če ste pravilno nameščeni.
- Zofe s funkcijo ležišča: ne usedajte se na skrajni spodnji rob predela za noge in predela za glavo. Izvlek za ležišče primite na levi in desni strani ter počasi izvlecite, da tako preprečite praske na tleh.



Usnje

Anilin – ekskluzivnost

- izjemno mehka, topla in prijetna površina
- zelo visoka stopnja prepustnosti zraka
- kožne pore so še zelo dobro vidne, saj je v celoti prebarvano
- žal zelo občutljivo in precej dovzetno za madeže in sledi uporabe
- odstranjevanje madežev je velikokrat težko
- ni priporočljivo za družine z otroki in domačimi živalmi

Semi-Anilin – zlata sredina

- prijetneje, mehko na dotik
- usnje je po barvanju ohranilo samo tanko plast barve
- večino umazanije je mogoče odstraniti brez težav

Pigmentirano usnje – preprosta nega

- nekoliko trše, srednje toplo na dotik
- visoka odpornost, vzdržljivost
- manj dovzetno za umazanijo
- čiščenje brez težav

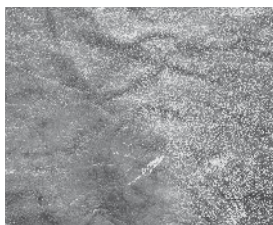
Nekaj pa imajo vse vrste usnja skupnega: usnje potrebuje redno nego. Tako kot človeška koža lahko usnje svoje naravne lastnosti pri vsakodnevni uporabi obdrži samo s pravilno nego. Brez nege hitro izgubi svoj privlačen videz, se umaže in izsuši, barva usnja pa izgubi svojo intenzivnost.



Usnje – življenje – dobro počutje

Usnjeno pohištvo – del narave v vašem stanovanju

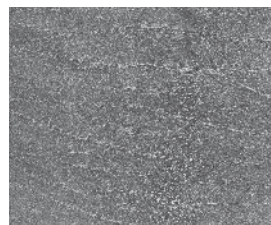
Usnje je naravni izdelek in zato se njegov videz razlikuje od kože do kože. Usnje se proizvaja iz živalske kože in zato ima znake posameznega živega bitja. Zato piki žuželk, praske trnov ali gube zaradi masti niso pomanjkljivosti in ne predstavljajo vzrokov za reklamacijo, temveč usnjenemu pohištvi podelijo njegov naravni karakter.



zbledelo usnje



usnje izpostavljeno potu in maščobi



gube zaradi masti

Tudi kot prevleka je usnje naravno in se sčasoma spreminja – drugače kot sintetično proizvedeno blago. Izbokline in tvorjenje gub pri uporabi usnja je fenomen, ki nastane zaradi raztezanja usnjenih vlaken. Določena mera zbledelosti barve zaradi izpostavljenosti svetlobi ali določena obraba zaradi uporabe v določenem času prav tako spada k naravnim lastnostim usnja.

S skrbno uporabo svojega usnjenega pohištva in seveda s pravilno nego lahko odločilno vplivate na obstoj in vzdrževanje njegove izvirne lepote. Zato upoštevajte naslednja priporočila:

- Preprečite neposredno izpostavljenost usnjenega pohištva sončnim žarkom.
- Usnjenega pohištva ne postavljajte neposredno ob ogrevalne elemente ali vlažne stene.
- Poskusite preprečiti neposreden stik z grobimi oblačili.

Ta 5-letna garancija velja za izbrane kakovosti usnja.

Upoštevajte napotke v garancijskem listu!



na enostavno čiščenje in obstojnost na svetlobi

Prva pomoč pri akutnih madežih na usnju

Tekočine, kot sta sok in kava, nežno popivajte z vpojno krpo (ne drgnite ali pritiskajte v usnje!)

Trdovratno umazanijo, kot je čokolada, razredčite z blagim čistilom in odstopajočo umazanijo nato odstranite z gobico. Za tem še enkrat po večji površini očistite z blagim čistilom in za konec impregnirajte z negovalno kremo.

V osnovi velja: hitreje kot boste odstranili madež, lažje ga boste odstranili!

Po vsakem čiščenju je treba očiščeno mesto ponovno impregnirati z negovalno kremo.

Upoštevajte napotke v garancijskem listu!

Oblazinjenega pohištva in prevlek vseh vrst pa nikakor ne smete čistiti s parnimi čistilniki!



Priporočamo izdelke L C K – več informacij je na voljo na spletni strani www.lck-international.com ali e-poštnem naslovu info@lederpflege.de, kjer lahko zahtevate dodatne dokumente.

Tekstilno blago za pohištvo

Mikrovlakna

Najvišja kakovost: poleg žametno mehkega in naravnega občutka se sintetična vlakna odlikujejo z močno vzdržljivostjo, nizko stopnjo mečkanja in dobro intenzivnostjo barv. Nadaljnje prednosti: prepustnost zraka, trpežnost in odpornost na drgnjenje, vodo ter umazanijo, poleg tega pa so zelo enostavna za vzdrževanje in čiščenje.



Ploska vlakna

Tehnika, ki vedno navduši: ploska vlakna so tekstilna prevleka, ki je stkana na običajen način in v nasprotju z velurjem, kot so mikrovlakna, ni prevlečen s flisem. Poleg načina tkanja je vzdržljivost pogojena s tekstilnimi surovimi materiali. K najbolj vzdržljivim spadajo materiali iz poliakrila in poliestra.



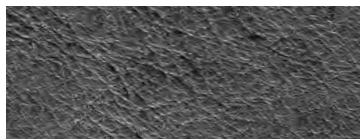
Mikrotkanine

Ta material se odlikuje po številnih barvnih odtenkih, visoko uporabnostjo in preprostem čiščenju ter je še posebej primeren za gospodinjstva z otroki. Tipična lastnost tega materiala je prelivajoča se barva in nastajanje ne trajnih in ne težavnih odtisov zaradi pritiska telesa.



Umetno usnje/alternativno usnje

Pri tem materialu gre za tekstilnega nosilca (bombaž, mešana tkanina), ki ima uporabno površino pretkana s poliuretanom in izjemno prijetno, mehko, usnjo podobno površino.



Lastnosti, značilne za to blago:

posledica posebnih lastnosti materiala npr. barvnih in strukturnih razlik, odtisov zaradi pritiska telesa oz. uporabe ali drgnjenja pri materialih. Te optične spremembe ne vplivajo na uporabo, funkcijo in življenjsko dobo ter so značilnosti tega blaga in ne predstavljajo pomanjkljivosti izdelka.

Oblazinjeno pohištvo impregnira proizvajalec. Podrobna navodila o vzdrževanju prevleke najdete v vašem navodilu za vzdrževanju, ki je priloženo s pohištvom. Za škodo, ki nastane z dodatnim impregniranjem, proizvajalec oblaginjenega pohištva ne prevzema odgovornosti.

Pomembni napotki za čiščenje in nego

Odstranjevanje madežev – madeže in umazanijo nemudoma odstranite.

Za večino materialov, mikrovlaknen, tekstilnega usnja in gladkega usnja velja naslednje: grudice ali svaljke previdno odstranite s krtačo ali sesalcem z nastavkom za oblazinjenje na najnižji stopnji. Pozor: svetle in enobarvne prevleke so načeloma občutljivejše in dovzetnejše za umazanijo. Madeže z veliko masti in kisline odstranite z mlačno **destilirano vodo** (zaradi morebitnih ostankov vodnega kamna v vodi), od šiva do šiva z mokro, čisto krpo, npr. kuhinjsko krpo ali čisto gobico. Za madeže z veliko vsebnostjo beljakovin (npr. kri ali urin) je treba uporabiti ledeno mrzlo vodo. Ne bojte se uporabe vode, ta je potrebna za odstranjevanje madežev. Za starejše ali zasušene madeže načeloma potrebujete milo, ki pa mora biti brez dodatnih dišav in alkalij ter PH-nevtralnno.



Razredčeno milo ali peno nanesite na madež, čistite po veliki površini od zunaj navznoter. Nato obrišite še s čisto krpo in destilirano vodo, da boste odstranili morebitne ostanke mila. Čim več tekočine s površine poskusite popivnati s suho krpo (ne drgnite) in pustite, da se posuši na sobni temperaturi.

Nikakor ne sušite s sušilnikom za lase, saj lahko poškodujete material. V vlažnem oz. mokrem stanju usnja ali blaga ne uporabljajte, sicer lahko povzročite raztezanje, gubanje ali vbokline, ki jih nato običajno ni več mogoče odstraniti. Če ste čistili z vodo in zmočili površino, pustite sušiti 1–2 dni.

S čiščenjem ste iz prevleke odstranili naravne sestavine in impregnacijo. Zato nabavite ustrezno sredstvo za nego in impregnacijo, ki bo material ponovno zaščitil. Odstranjevanje trdovratnih madežev (kri, žvečilni gumi, kemična pisala itd.) naj po možnosti izvaja strokovno osebje ali pa se o takšnem čiščenju dobro posvetujte.

Oblazinjenega pohištva in prevlek vseh vrst pa nikakor ne smete čistiti s parnimi čistilniki!



Pomembne informacije o izdelku in značilne lastnosti

Razbarvanje: (barvan tekstil)

Na svetlih ali enobarvnih prevlekah barvan tekstil, kot so modre jeans hlače ali barvane majice, zlahka pusti sledi, posebej pri močnih barvah. To z večine materialov ni mogoče odstraniti, pri usnju samo v začetni fazi. To pa ni upravičen razlog za reklamacijo, saj so povzročitelji zunanji, in sicer barvani materiali, kot je jeans.

Baterija/Naši pogoji garancije:

Jamstvo za baterije je odvisno od zakonskih predpisov. Poleg zakonsko predpisanega jamčenja, za obdobje 12. mesecev od nakupa, nudimo dodatno garancijo. Predpostavka za jamčenje je, da se baterije, tudi pri neuporabi, vsaj enkrat mesečno v celotni napolnijo.

Postavitev: (glejte stran 7)

Oblazinjeno pohištvo je treba postaviti tako, da je izravnano. Že majhne neravnine zaradi poševnih tal ali preprog lahko povzročijo poškodbe (npr. škripanje ali zatikanje) na ogrodju. Noge morajo stati na suhih tleh.

Obremenljivost:

Obremenljivost funkcijskih delov, posteljnega okvirja itd. je omejeno, običajno leži med 20 in največ 35 kg. Zato na teh mestih sedenje s celotno telesno težo ni priporočljivo.

Pravilna uporaba:

Prepričajte se, da se pohištvo uporablja samo v bivalnih prostorih. Pohištvo namreč ni primerno za zunanjo uporabo. Naslednje napotke morate nujno upoštevati! Za škodo, nastalo zaradi neupoštevanja navodil, ne prevzemamo nikakršne odgovornosti.

Statična elektrika:

Neprijetna statična elektrika ne nastaja zaradi napake v materialu. Vzrok za to je skoraj vedno presuh zrak v ogrevanih prostorih in to predvsem v zimskih mesecih. Dobra rešitev so rastline in vlažilniki zraka.

Občutljivost:

Splošno poznano je, da so svetle in enobarvne prevleke občutljivejše – kljub morebitni impregnacijski zaščiti pred madeži.

Tvorjenje gub/vboklin (glejte stran 9)

Odstopanje barv: (razlike v barvi in strukturi)

Majhnih odstopanj v barvi na izdelku med razstavnim eksponatom in dobavljenim blagom, glede na paleto vzorcev ali pri naknadnih naročilih, zaradi industrijske proizvodne tolerance ni mogoče preprečiti. To še posebej velja za usnje, naravno usnje, mikrovlakna, steklo, kovino, umetne snovi ali les itd.

Barvna mikracija:

Pri svetlih materialih ali usnjenih prevlekah lahko pri kombinacijah s temnejšimi ali intenzivnejšimi barvnimi otenki, predvsem pri temno rdeči, modri, črni itd., pride do barvne mikracije (razbarvanje ali sprememba barve). Tudi industrija oblačil pozna ta fenomen. Pri velurnem usnju ali mikrovlaknih so lahko to tudi rahli ostanki brusnega prahu. Pri tem pomaga, da takoj na začetku previdno posesate pohištvo ali ga obrišete z vlažno krpo (tekstil pa operete).

Sprememba položaja flora: (glejte spodaj Odtisi zaradi uporabe/pritiska telesa)

Pohištvo s funkcijami in možnostjo sprememb (ležišča ali spalne zofe):

Pohištvo s funkcijo je vedno t. i. kompromisno pohištvo. Tako imenovana spalna zofa ni postelja v polnem pomenu besede, ampak zgolj ležišče za goste in občasno spanje. Skrbno uporabo po navedbah proizvajalca je pri tem nujno treba upoštevati, prav tako kot pravilno uporabo, skladno z navodili. Sedi se drugače kot na primerljivih trdno oblazinjenih elementih. Deli s funkcijami so tudi tako konstruirani in zato se ne smejo uporabljati kot sedišče. Deli s funkcijami potrebujejo določen prostor, zato ni mogoče preprečiti merskih in optičnih odstopanj od trdo oblazinjenih delov.

Noge in zaščita tal:

Za zaščito tak pred praskami ali odtisi bodite pozorni, da pod standardne izvedbe nog, odvisno od modela, podložite še dodatne podloge. To je tudi odvisno od posameznih tal. Takšne zaščitne podložke (nalepke, filc ipd.) dobite v vsaki trgovini z gradbenim materialom. Pozor: po čiščenju ali brisanju tal z mokro krpo bodite pozorni, da se tla ponovno posušijo. Določene noge oz. materiali nog lahko zaradi mokrote ali vlage puščajo barvo.

Odtisi zaradi uporabe/pritiska telesa:

Ta učinek nastane pri vseh velurjih ali podobnih površinah, kot so preproge ali tekstil. Višje kot je flor preproge (udobno, mehko), toliko bolj se poleže ob pritisku telesa, ob toploti in sedenju. Glede na upad svetlobe in vidnega kota dobi prelivajoč se učinek svetlo/temno oz. mat/svetleče. To ni pomanjkljivost materiala, temveč značilna lastnost, ki ne vpliva na uporabo, funkcije ali življenjsko dobo prevleke.

Vonj:

Novi izdelki imajo poseben vonj, to je vsesplošno znano. Ta vonj, odvisno od materiala in sestave, traja nekaj tednov do nekaj mesecev. V tem primeru je najbolj priporočljivo redno prezračevanje. Določeni izdelki, kot je usnje, pa ohranijo določen lastni vonj.

Ležerno oblazinjenje: (glejte stran 5)

Mehka sestava oblazinjenja, za katero je značilno želeno tvorjenje gub na prevleki. Tvorjenja gub in vboklin pri uporabi in glede na intenzivnost uporabe zato ni mogoče preprečiti. Da bi dosegli enakomeren videz, priporočamo, da enakomerno izmenično uporabljate vse dele oblazinjenega pohištva. Zrahljane blazine sedišča in naslonjala je treba glede na intenzivnost uporabe redno izteptati in popraviti ter pogladiti, imajo namreč t. i. učinek vzglavnika ali vzmetnice. Nasprotje ležernega je »trdo oblazinjenje« (oblazinjeno pohištvo z napeto prevleko), načeloma sedežni elementi.

Obstojnost na svetlobi:

Kot obstojnost na svetlobi označujemo obstojnost materiala naproti vplivom svetlobe (še posebej dnevne svetlobe, halogenskih svetilk) in podobno. Absolutna obstojnost na svetlobi ne obstaja, moč sonca spremeni vsak material. Zato so npr. naravni materiali v osnovi bolj občutljivi na sončno svetlobo in jih je treba bolj zaščititi kot izdelke iz sintetičnih materialov. S tem povezane spremembe v barvi ne vplivajo na uporabo ali življenjsko dobo.

Krpe iz mikrovlaknen:

Kar je priporočljivo za krom, nerjavno jeklo kovino, ogledala in steklo ni nujno dobro tudi za pohištvo.

Zato iz varnostnih razlogov za čiščenje pohištva, kuhinjskih površin, oblazinjenega pohištva, npr. usnja, umetnega usnja in drugih materialov **ne** brišite in čistite s krpami iz mikrovlaknen. V ta namen raje uporabite mehke, čiste krpe npr. kuhinjske krpe ali jelenovo kožo, predvsem v povezavi s pravnimi čistili.

Tvorjenje odrgnin:

Predvsem pri gladkih ali mešanih tkaninah lahko nastopijo odrgnine ali tvorjenje vozličkov. Te lastnosti so za tkanine splošno znane. Večinoma nastanejo zaradi drgnjenja in stika z drugimi materiali, s katerimi uporabnik sedi na oblazinjnem pohištvu. Odrgnine zaradi drugih materialov so običajne. Obstajajo tudi posebni odstranjevalci muck, s katerimi po navodilih proizvajalca te odstranite brez težav in ne da bi poškodovali prevleko.

Blazine/polnilo/prešito oblazinjjenje:

Pri blazinah, prešitih odejah, prešitih blazinah ali materialih iz flisa je polnilo običajno vidno izpod prevleke, usnja ali drugih materialov v obliki pravokotnika ali kvadrata. Tudi tukaj po potrebi stresite, pogladite ali iztepite. (učinek vzmetnice ali vzglavnika)

Oblazinjeno pohištvo na splošno:

Oblazinjeno pohištvo je mehko in se lahko preoblikuje. Izbira oblazinjene pohištva naj ne temelji samo na lepem videzu, ampak predvsem na posameznih potrebah. Trend so vedno večji oblazinjeni elementi, zato se pred nakupom prepričajte, da so deli primerni za velikost vašega stanovanja in da so na dan dostave transportne poti do postavitvenega mesta proste. Razlikujemo »trdno« oblazinjeno pohištvo, kar je večinoma gladko, in »ležerno« oz. »posebej ležerno« oblazinjeno. Pri slednji različici je mehka in zmečkana obdelava konstruktivna ter zelena za ta model. Tukaj se že kažejo gube ali gubice v prevleki. Okrepijo se še med uporabo in so tipična lastnost blaga. (glejte tudi ležerno oblazinjeno)

Morda se podcenjuje, ampak oblazinjeno pohištvo se dnevno uporablja pribl. od 3 do 5 ur, največkrat na enem najljubšem mestu. Optične spremembe so zato glede na vrsto oblazinjena, prevleko in starost običajne. Na nadaljnjo uporabo ali življenjsko dobo to ne vpliva.

Oblazinjeno pohištvo je treba izravnati in postaviti na ravno podlago. Pri neravninah v tleh ali zaradi preprog je treba pohištvo izravnati oz. podložiti. (Upoštevajte informacije proizvajalca.)

Klima v prostoru:

Medicina in znanost ter nemška ustanova Stiftung Warentest se strinjajo. Najbolj zdrava prostorska klima za ljudi, rastline in materiale ima v letnem povprečju 45–55 % relativne vlažnosti in 18–21 °C. Če je prevlažno, se lahko začne tvoriti plesen. Če je presuho, lahko zelo hitro nastane neprijetna statična elektrika na prevlekah, preprogah ali tekstilu.

Obstojnost pri drgnjenju:

Večina prevlek je dobro obstojnih na drgnjenje. Samo zelo temni ali intenzivni barvni odtenki v začetnem stadiju nekoliko puščajo barvo. Rahlo razbarvanje je v tolerančnem območju. Najboljša rešitev je čiščenje z destilirano vodo in naravnim milom.

Napotki za čiščenje in nego: (glejte strani 13–15)**Razlike v trdoti sedišča:**

Konstruktivsko pogojenih razlik v trdoti sedišča zaradi različnih geometričnih oblik pri oblazinjnem pohištvu, ležiščih ali funkcijskih zofah pri industrijski serijski izdelavi ni mogoče preprečiti. Zato je treba pred nakupom intenzivno testirati sedišče. Pri peni lahko že v novem stanju iz izdelovalnih razlogov pride do večjih toleranc. Samo pri oblazinjnih elementih istih mer in oblik sta trdota sedišča in naslonjala po večini enotna. (glejte Oblazinjeno pohištvo na splošno)

Materiali:

Izbira materialov za prevleke je tako neverjetno velika, da je v vsakem primeru treba upoštevati posamezne potrebe, velikost in vrsto gospodinjstva ter različne kakovosti in informacije proizvajalca o izdelku. Treba je razmišljati tudi o domačih živalih. Zato so svetovanje in informacije o oblazinjnem pohištvu pri nakupu izjemno pomembne.

Štiri najpomembnejše vrste materialov v območju oblazinjene pohištva:

Material	Prednosti	Slabosti
Ploska vlakna	lep videz, saj je mogoče idealno kombinirati vse vrste prej in barv	ne tako vzdržljiva kot velur ali mikrovlakna ali flok, možno nastajanje odrgnin, muck
Pleten velur (chenilla)	visoka do zelo visoka vzdržljivost, lahko čiščenje	omejena izbira vzorcev, nastanek sprememb zaradi pritiska telesa
flok velur, vsesplošno poznan tudi kot mikrovlakna	zelo vzdržljiv, odporen, cenovno ugoden	občutljiv na razredčila, možen nastanek sprememb zaradi pritiska telesa, pa tudi zlepljenje floka zaradi uporabe pri intenzivnih barvah je možno rahlo puščanje barve, npr. rdeča
materiali iz mikrovlaknen (prepleten velur, visokokakovosten)	plemenit videz, kot divje usnje, mehko na dotik, vzdržljivo in prijazno za čiščenje	lahko nastanejo patina (ostanki telesnih maščob), svetleča ali temna mesta, pri intenzivnih barvah je možno rahlo puščanje barve

Tolerance:

Toleranc pri pohištvu v industrijski serijski proizvodnji tehnično ni mogoče preprečiti. Gre za konfekcijsko blago, ki je proizvedeno v številnih kosih in po skupinskem naročilu. Nasprotje je individualna izdelava. To še posebej velja za funkcijsko pohištvo. Če so odstopanja (tolerance) v barvi, merah in strukturi znotraj državnih in mednarodnih norma in v določenem območju, ni pomanjkljivosti v izdelku. Pri tem gre za »lastnosti, značilne za to blago«.

Tvorjenje valov in vboklin: (tvorjenje gub)

(glejte tudi ležerno oblazinjeno)

Določitev pojma po RAL GZ 430/4: »Val je sprememba v materialu, ki odstopa od izvirne oblike oblazinjena. Guba je val s pregibom.«

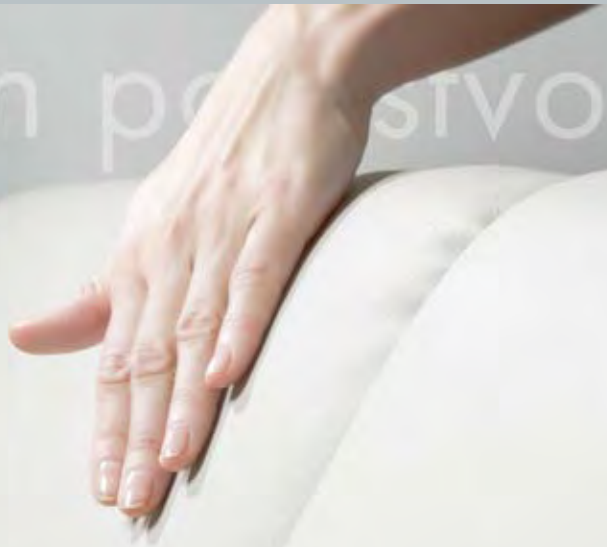
Metode merjenja in tolerance so navedene v RAL–GZ 430/4.

Pri tako imenovanemu »zasedenju« ali »zaležanju« se videz in trdota sedišča spremenita že po kratkem času uporabe. Trdota sedišča se zmečha v odvisnosti od vrste in trajanja uporabe. Tudi teža uporabnika igra vlogo. To je običajen postopek pri uporabi vsakega oblazinjena. Da bi dosegli čim daljšo enakomerno trdoto ležišča, je pomembno, redno menjavati najljubša mesta pri oblazinjnem pohištvu in redna uporaba ter obračanje ležišča (predeli za glavo navzdol). Sicer lahko enostransko nastajajo valovi, vbokline in gube. Ta razvoj podpira vpliv telesne teže in toplote, zaradi katerih se materiali bolj ali manj raztezajo, s čimer nastajajo »valovi«.

»Valove ali gube« lahko pregledajo in po predpisih izmerijo strokovnjaki. Pri tem se oceni »usklajenost celotnega videza«. Vir: RAL–GZ 430/4.

Če vam ta ležeren videz ni všeč ali vas celo zavrača, se odločite za »napeto« oblazinjeno pohištvo in zofe z ležišči. (glejte tudi Oblazinjeno pohištvo)

ljudje in poslovanje



Impresum

POLIPOL international gmbh
Diepenauer Heide 1
31603 Diepenau/Nemčija



Lastnik vseh avtorskih pravic in pravic intelektualne lastnine kakor tudi pravic do uporabe in pravico izkoriščanja avtorskih del je POLIPOL–poslovna skupina. Vsakršno koriščenje, uporaba, razmnoževanje ali ostalo posredovanje na tretjo osebo mora odobriti POLIPOL–poslovna skupina, z glavnim sedežem: Diepenauer Heide 1, 31603 Diepenau, Nemčija. © 2016 POLIPOL international gmbh.