

TEKA



Felhasználói kézikönyv

SHK 70840 WH
SHK 70840 SS

HU

www.teka.com

TARTALOM

BIZTONSÁGI UTASÍTÁSOK

- Biztonsági utasítások..... 2

TELEPÍTÉS

- Termékleírás..... 11
- Telepítés..... 11

ÜZEMELTETÉS

- Gyors üzembe helyezés..... 15
- Minden szárítás előtt..... 16
- Kezelőpanel..... 18
- Option (Opció) 19
- Kijelző..... 23
- Programok 24
- Szárítási programok táblázata 26
- Fogyasztási adatok 28

KARBANTARTÁS

- Tisztítás és ápolás 29
- Hibaelhárítás 33
- Műszaki adatok..... 36
- Termékismertető adatlap 37



VESZÉLY

Ez a szimbólum azt jelzi, hogy a rendkívül gyúlékony gáz miatt személyek életét és egészségét fenyegető veszély áll fenn.

BIZTONSÁGI UTASÍTÁSOK

■ Biztonsági utasítások



VIGYÁZAT: TŰZVESZÉLY!

Figyelmeztetés!

Saját és mások életének, illetve vagyontárgyainak megóvása érdekében be kell tartania a biztonsági

Rendeltetésszerű használat

- *Ez a hőszivattyús szárítógép háztartásban szokásos mennyiségű, vízzel mosott ruhanemű szárítására szolgál. Kizárólag magáncélú használatra tervezték, és nem alkalmas kereskedelmi vagy közösségi használatra (pl. többlakásos épületekben több család általi használatra).*
- *A készüléket csak a jelen használati útmutatóban leírtak szerint használja.*
- *Ez a készülék kizárólag beltéri használatra készült.*
- *Minden más jellegű használat nem rendeltetésszerűnek minősül, és anyagi kárt vagy akár személyi sérülést is okozhat.*
- *A gyártó nem vállal felelősséget a nem rendeltetésszerű használatból eredő károkért.*

Biztonsági utasítások

- *A készülék az I. érintésvédelmi osztályba tartozik, és csak megfelelően felszerelt, védőföldeléssel ellátott aljzathoz csatlakoztatható. A készülék elektromos hálózathoz történő csatlakoztatásakor ellenőrizze, hogy a hálózati feszültség megfelelő-e. Erről további információt az adattáblán talál.*

BIZTONSÁGI UTASÍTÁSOK

Figyelmeztetés!

Áramütés veszélye

- A szárítógép csatlakoztatása előtt győződjön meg arról, hogy az adattáblán szereplő csatlakozási paraméterek (biztosíték névleges értéke, feszültség és frekvencia) megegyeznek a hálózati áramellátás adataival. Kétség esetén forduljon szakképzett villanyszerelőhöz.
- A szárítógép elektromos biztonsága csak megfelelő földelés esetén garantálható. Alapvető fontosságú, hogy ez a szabványos biztonsági követelmény teljesüljön. Kétség esetén vizsgáltassa meg a háztartási villamos hálózatot egy szakképzett villanyszerelővel. A gyártó nem tehető felelőssé a nem megfelelő földelési rendszer következményeiért (pl. áramütés).
- Ne húzza meg erősen a tápkábelt. Kérjük, ehelyett a hálózati csatlakozót fogja meg.
- Ne csatlakoztassa és ne húzza ki a hálózati csatlakozót nedves kézzel.
- Ne hajlítsa meg, ne csíptesse be és ne sértse meg a tápkábelt és a hálózati csatlakozót.
- Ha a tápkábel megsérül, a veszély elkerülése érdekében a gyártónak, annak szervizképviselőjének vagy hasonlóan képzett szakembernek kell kicserélnie.

BIZTONSÁGI UTASÍTÁSOK

- *Figyelmeztetés: A készüléket tilos külső kapcsolóberendezésen, például időzítőn keresztül táplálni, vagy olyan áramkörhöz csatlakoztatni, amelyet a közműszolgáltató rendszeresen be- és kikapcsol.*
- *Ne csatlakoztassa a készüléket az elektromos hálózathoz hosszabbítóval, elosztóval vagy hasonló eszközzel.*
- *A csatlakozódugó hozzáférhetőségét mindig biztosítani kell annak érdekében, hogy a szárítógépet le lehessen választani a hálózatról.*
- *Ha a készülék rendellenesen magas hőmérsékletet ér el, kérjük, azonnal húzza ki a hálózati csatlakozót.*

Sérülésveszély

- *A készüléket tilos zárható ajtó, tolóajtó vagy olyan ajtó mögé telepíteni, amelynek zsanérja a szárítógép zsanérjával ellentétes oldalon van, oly módon, hogy a szárítógép ajtajának teljes kinyitása akadályozva legyen.*
- *Ne szerelje szét és ne telepítse a szárítógépet útmutatás vagy felügyelet nélkül.*
- *Ne helyezze a szárítógépet a mosógépre összeépítő keret nélkül. (Ha a szárítógépet mosógépre szeretné helyezni, kérjük, vásárolja meg a különálló alkatrészeket. A telepítést a veszélyek elkerülése érdekében a gyártónak, a szervizképviselőjének vagy hasonlóan képzett szakembernek kell elvégeznie.)*
- *Ne támaszkodjon a szárítógép nyitott ajtajára.*
- *A kondenzvíz nem ivóvíz. Fogyasztása egészségügyi problémákat okozhat mind az embereknél, mind az állatoknál.*

Károsodás veszélye

BIZTONSÁGI UTASÍTÁSOK

- *Ne helyezzen be a jelen használati útmutatóban megadott névleges kapacitásnál nagyobb töltetet.
Lásd a használati útmutató vonatkozó fejezetét.*
- *Ne üzemeltesse a szárítógépet ajtószűrő nélkül.*
- *Ne szárítsa a ruhákat centrifugálás nélkül.*
- *Ne tegye ki a szárítógépet közvetlen napfénynek.*
- *Ne telepítse a szárítógépet nedves, vizenyős környezetbe.*
- *Tisztítás és karbantartás során feltétlenül húzza ki a hálózati csatlakozót, és ne permetezzen vizet közvetlenül a szárítógépre.*
- *A készüléket normál használat vagy karbantartás során nem szabad felborítani.*



VIGYÁZAT: TŰZVESZÉLY!

Robbanás- és tűzveszély

- *Kérjük, ne szárítson olyan ruhákat, amelyeket gyúlékony anyagokkal, például kerozinnal vagy alkohollal kezelték. Ellenkező esetben robbanás következhet be.*
- *A készülék környezetbarát, de gyúlékony R290 hűtőközeget tartalmaz. Tartsa távol nyílt lángtól és egyéb gyújtóforrásoktól.*
- *A szárítógép nem használható, ha a tisztításhoz ipari vegyszereket alkalmaztak.*
- *Ne szárítson mosatlan darabokat a szárítógépben.*
- *Az olyan anyagokkal, mint étolaj, aceton, alkohol, benzin, kerozin, folteltávolítók, terpentin, viaszok és*

BIZTONSÁGI UTASÍTÁSOK

viaszeltávolítók szennyezett darabokat a szárítógépben történő szárítás előtt forró vízben, extra adag mosószerrel ki kell mosni.

- *Az olyan darabokat, mint a habgumi (latexhab), zuhanysapkák, vízálló textíliák, gumihátlapos cikkek, valamint habgumi betéttel ellátott ruhák vagy párnák, nem szabad a szárítógépben szárítani.*
- *A textilöblítőket vagy hasonló termékeket a textilöblítő utasításaiban megadottak szerint kell használni.*
- *Az olajjal szennyezett darabok spontán meggyulladhatnak, különösen, ha hőforrásnak vannak kitéve, például egy szárítógépben. A darabok felmelegszenek, ami oxidációs reakciót okoz az olajban. Az oxidáció hőt termel. Ha a hő nem tud távozni, a darabok annyira felforrósodhatnak, hogy lángra kapnak. Az olajjal szennyezett darabok halmozása, egymásra rakása vagy tárolása megakadályozhatja a hő távozását, és így tűzveszélyt idézhet elő.*
- *Távolítson el minden tárgyat a zsebekből, például öngyújtókat és gyufákat.*
- *Ha elkerülhetetlen, hogy növényi vagy főzőolajat tartalmazó, vagy hajápolási termékekkel szennyezett textíliákat tegyen a szárítógépbe, azokat először forró*

BIZTONSÁGI UTASÍTÁSOK

vízben, extra adag mosószerrel ki kell mosni. Ez csökkenti, de nem küszöböli ki a veszélyt.

- *FIGYELMEZTETÉS: Soha ne állítsa le a szárítógépet a szárítási ciklus vége előtt, hacsak nem veszi ki és teríti ki gyorsan az összes ruhát, hogy a hő eloszoljon.*
- *A nyílásokat nem szabad elzárni.*
- *A szőszszűrőt gyakran kell tisztítani.*
- *Nem szabad hagyni, hogy a szárítógép körül felhalmozódjon a szősz.*

BIZTONSÁGI UTASÍTÁSOK

Gyermekek biztonsága

- *A készüléket 8 éves vagy annál idősebb gyermekek, valamint csökkent fizikai, érzékszervi vagy szellemi képességekkel rendelkező, illetve tapasztalat és ismeretek hiányában lévő személyek csak felügyelet mellett használhatják, vagy ha a készülék biztonságos használatára vonatkozó utasításokat kaptak, és megértették az ezzel járó veszélyeket. A gyermekek nem játszhatnak a készülékkal. A tisztítást és a felhasználói karbantartást gyermekek felügyelet nélkül nem végezhetik.*
- *A gyermekeket felügyelni kell, hogy ne játszanak a készülékkal.*
- *A 3 évesnél fiatalabb gyermekeket távol kell tartani, kivéve, ha folyamatos felügyelet alatt állnak.*
- *Használat után mindig csukja be az ajtót. Így elkerülheti a következő veszélyeket:*
 1. *Gyermekek fel- vagy bemásznak a szárítógépbe, vagy tárgyakat rejtnek el benne.*
 2. *Háziállatok vagy más apró állatok bemásznak a gépbe.*

BIZTONSÁGI UTASÍTÁSOK

A termék helyes ártalmatlanítása:



Ez a jelölés azt jelzi, hogy ezt a terméket az EU területén nem szabad más háztartási hulladékkal együtt kidobni. Az ellenőrizetlen hulladékkezelésből eredő lehetséges környezeti vagy emberi egészségkárosodás megelőzése érdekében felelősségteljesen hasznosítsa újra, ezzel is elősegítve az anyagi erőforrások fenntartható újrafelhasználását. A használt készülék visszajuttatásához kérjük, használja a visszavételi és gyűjtési rendszereket, vagy forduljon ahhoz a kiskereskedőhöz, ahol a terméket vásárolta. Ők átvehetik a terméket környezetbarát újrahasznosítás céljából.

Csomagolóanyagok ártalmatlanítása

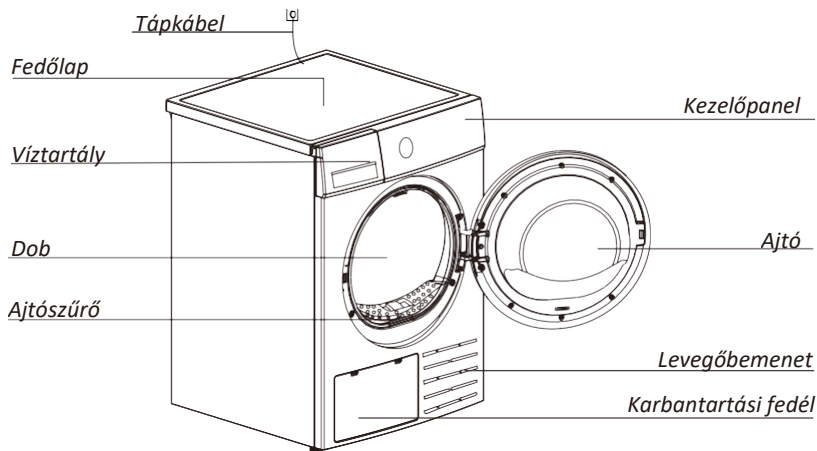
- A csomagolást úgy tervezték, hogy megvédje a készüléket a szállítás közbeni sérülésektől. A csomagolóanyagok környezetbarátak és újrahasznosíthatók. A csomagolás újrahasznosítása csökkentheti a nyersanyagok felhasználását a gyártási folyamatban, és a hulladéklerakókba kerülő hulladék mennyiségét.*
-

BIZTONSÁGI UTASÍTÁSOK

<i>Modell</i>	<i>Névleges kapacitás</i>
SHK 70840 WH	80 kg
SHK 70840 SS	80 kg

TELEPÍTÉS

■ Termékleírás



Megjegyzés: Az Ön által megvásárolt tényleges modell eltérhet. Kérjük, a megvásárolt terméket tekintse irányadónak.

Kiegészítők

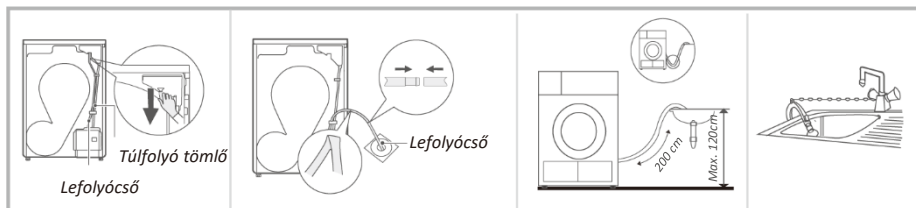
A következő alkatrészek bizonyos modellek esetén opcionálisak.

Ha az Ön szárítógépe rendelkezik a következő alkatrészekkel, kérjük, viseljen kesztyűt a beszerelésükhöz az alábbi utasítások szerint.



■ Telepítés

TELEPÍTÉS



Húzza ki a felső leeresztő tömlőt.

Helyezze a külső leeresztő tömlőt a padlóössze folyóba (ügyeljen arra, hogy a külső leeresztő tömlő ne törjön meg).

Helyezze a tömlőtartót a mosdókagylóba vagy bármilyen más lefolyóba.

Szállítás

Óvatosan mozgassa. Ne fogja meg a gép kiálló részeit. A gép ajtaja nem használható fogantyúként a szállításhoz. Ha a szárítógépet nem lehet állítva szállítani, a szárítógép legfeljebb 30°-kal jobbra dönthető.

Sérülés- és károsodásveszély!

A készülék nem megfelelő kezelése sérülést okozhat.

- A készülék nagyon nehéz. Soha ne szállítsa vagy cipelje a készüléket egyedül; mindig kérje egy másik személy segítségét.
- Távolítsa el minden akadályt a szállítási útvonalról és a telepítés helyéről, pl. nyissa ki az ajtókat, és takarítsa el a padlón lévő tárgyakat.
- Ne használja a nyitott ajtót kapaszkodóként.
- A készülék használata előtt távolítsa el az összes csomagolóanyagot.
- A szárítógép felállítás előtt ellenőrizze, hogy nincsenek-e rajta külső, látható sérülések. Ne telepítsen és ne használjon sérült szárítógépet.
- Ne telepítse a szárítógépet olyan helyiségbe, ahol fennáll a fagyveszély. Fagypont körüli hőmérsékleten előfordulhat, hogy a szárítógép nem tud megfelelően működni. Károsodás veszélye áll fenn, ha a kondenzvíz belefagy a szivattyúba és a tömlőkbe.

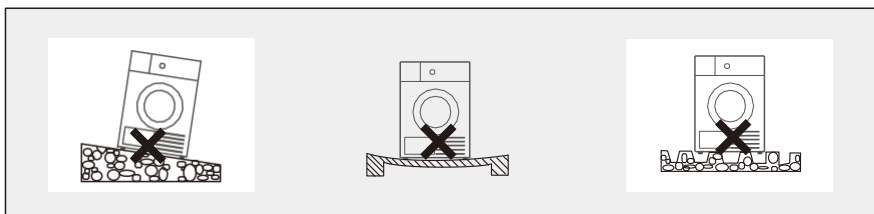
Telepítési pozíció

⚠ Figyelmeztetés!

- A gyermekek belegabalyodhatnak a csomagolófóliába, vagy lenyelhetik az apró alkatrészeket és megfulladhatnak. Ne engedje, hogy gyermekek játszanak a csomagolással.

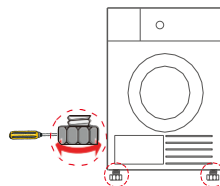
TELEPÍTÉS

- A készüléket tilos zárható ajtó, tolóajtó vagy olyan ajtó mögé telepíteni, amelynek zsanérja a szárítógép zsanérjával ellentétes oldalon van, oly módon, hogy a szárítógép ajtajának teljes kinyitása akadályozva legyen.
 - Ne szűkítse a padlótól való távolságot vastag szőnyegekkel, falécekkel vagy hasonlókkal. Ez hőfelhalmozódást okozhat, ami zavarhatja a készülék működését.
1. Javasoljuk, hogy a gép az Ön kényelme érdekében a mosógép közelében legyen elhelyezve.
 2. Ne helyezze a szárítógépet a mosógépre összeépítő keret nélkül. (Ha a szárítógépet mosógépre szeretné helyezni, kérjük, vásárolja meg a különálló alkatrészeket. A telepítést a veszélyek elkerülése érdekében a gyártónak, a szervizképviselőjének vagy hasonlóan képzett szakembernek kell elvégeznie.)
 3. A szárítógépet tiszta helyre kell telepíteni, ahol nem halmozódik fel szennyeződés. A levegőnek szabadon kell áramolnia a készülék körül. Ne zárja el az elülső levegőbemenetet vagy a gép hátoldalán lévő légbemlő rácsokat.
 4. A rezgés és a zaj minimális szinten tartása érdekében a szárítógépet használat közben szilárd és vízszintes felületre kell helyezni.
 5. A lábakat soha nem szabad eltávolítani.



Szintezés beállítása

Miután a szárítógép a végleges működési helyére került, egy vízmérték segítségével ellenőrizze, hogy teljesen vízszintesen áll-e. Ha nem, állítsa be a lábakat kézzel vagy egy szerszám segítségével.



Elektromos csatlakozás

TELEPÍTÉS

1. Győződjön meg arról, hogy a tápegység feszültsége megegyezik az elektromos specifikációban megadottal.
2. Ne csatlakoztassa a szárítógépet elosztóhoz, univerzális dugóhoz vagy aljzathoz, ne használjon többdugós adaptereket és hosszabbító kábeleket.

Megjegyzés!

- Szállítás után hagyja 2 órán át állni. Az első használat előtt kérjük, használjon egy puha rongyot a dob belsejének megtisztításához.
1. Tegyen néhány tiszta rongyot a dobba.
 2. Dugja be a tápkábelt, nyomja meg az **【On/Off (Be/Ki)】** gombot.
 3. Válassza ki a **【Refresh (Frissítés)】** programot, nyomja meg a **【Start/Pause (Indítás/Szünet)】** gombot.
 4. A program befejezése után kövesse a „Tisztítás és ápolás” című részt (lásd

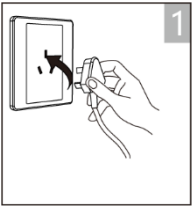
ÜZEMELTETÉS

■ Gyors üzembe helyezés

Megjegyzés!

Használat előtt ellenőrizze, hogy a szárítógép megfelelően van-e telepítve.

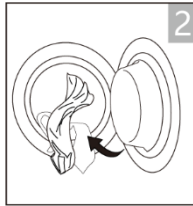
Szárítás előtt



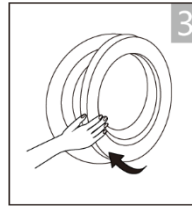
csatlakoztassa a

hálózathoz

Szárítás



töltse be a ruhát



csukja be az ajtót



kapcsolja
be

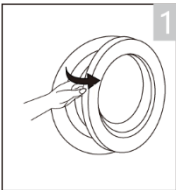
válasszon
programot

válasszon funkciót
vagy hagyja az
alapértelmezett
beállítást

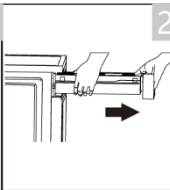
indítás

Szárítás után

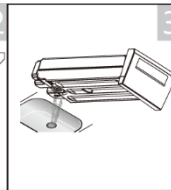
Hangjelzés és „End” (Vége) a kijelzőn.



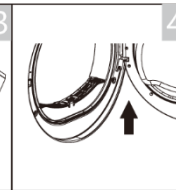
nyissa ki az ajtót,
és vegye ki a
ruhaneműt



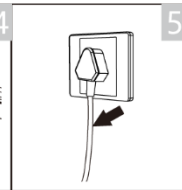
húzza ki a
tartályt



öntse ki a
kondenzvizet



tisztítsa meg a
szűrőt



kapcsolja ki

ÜZEMELTETÉS



Megjegyzés!












- *Ha kapcsolóval ellátott aljzatot használ, kérjük, nyomja meg a kapcsolót az áramellátás közvetlen kikapcsolásához.*

■ Minden szárítás előtt

1. *Szárítás előtt a mosógépben alaposan centrifugázza ki a ruhaneműt. A magas centrifugálási sebesség lerövidíti a szárítási időt és energiát takarít meg.*
2. *Az egyenletes szárítási eredmény érdekében válogassa szét a ruhaneműt az anyag típusa szerint, és válassza ki a megfelelő szárítási programot.*
3. *Szárítás előtt kérjük, húzza be a cipzárakat, rögzítse a horgokat és fűzőlyukakat, gombokat, kösse meg a szövetöveket stb.*
4. *Távolítson el minden tárgyat a zsebekből, például öngyújtókat és gyufákat.*
5. *Varrja be vagy vegye ki a merevítőket a melltartókból.*
6. *Húzza be a paplan- és párnahuzatokat, hogy megakadályozza, hogy a kisebb darabok feltekeredjenek bennük.*
7. *Hagyja nyitva a kabátokat, és húzza ki a hosszú cipzárakat, hogy a textíliák egyenletesen száradjanak.*
8. *Ne szárítsa túl a ruhákat, mert a túlszárított ruhák könnyen gyűrődnek.*
9. *Ne szárítson gumit vagy hasonló rugalmas anyagot tartalmazó ruhadarabokat.*
10. *Tartsa tisztán a szárítógép körüli területet. A szénpor vagy a liszt robbanást okozhat.*
11. *Az ajtót csak a szárítógép programjának befejezése után szabad kinyitni, hogy elkerülje a forró gőz vagy a túlmelegedett szárítógép általi forrázást.*
12. *A szárítási idő meghosszabbodásának és az energiafogyasztás növekedésének elkerülése érdekében minden használat után tisztítsa meg a szőszszűrőt, és ürítse ki a víztartályt.*
13. *Vegyítisztítási folyamat után ne szárítsa a ruhákat.*

ÜZEMELTETÉS

A száraz ruhák referenciasúlya (darabonkénti súly)

 <p>Pulóver (vegyes 800g)</p>	 <p>Kabát (pamut 800g)</p>	 <p>Farmer (800g)</p>	 <p>Törölköző (pamut 900g)</p>
 <p>Egyszemélyes lepedő (pamut 600g)</p>	 <p>Munkaruha (1120g)</p>	 <p>Pizsama (200g)</p>	 <p>Ing (pamut 300g)</p>
 <p>Póló (pamut 180g)</p>	 <p>Fehérnemű (pamut 70g)</p>	 <p>Zokni (kevertszál 50g)</p>	

Megjegyzés!

- Ne tegyen be a névleges kapacitásnál több töltetet.
- Ne szárítson csepegő, nedves ruhaneműt. A szárítógép megsérülhet.

Kizárólag gépben szárítható ruhaneműt szárítson. Vegye figyelembe a ruhaápolási címkéket:

Szárítógépben szárítható

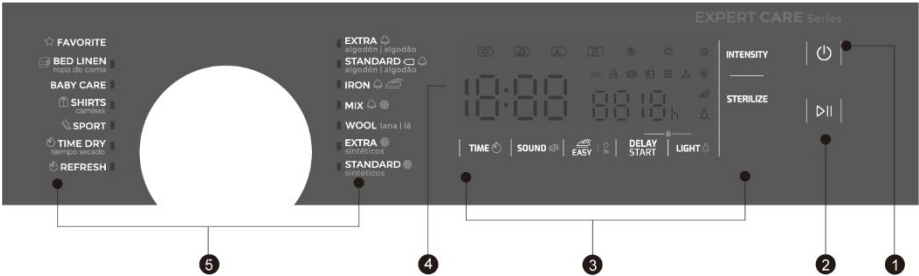
Normál szárítási folyamat: A szárítógépben történő szárítás normál töltet és 80°C hőmérséklet mellett lehetséges.

Kímélő szárítási folyamat: Szárítógépben történő szárításkor óvatosság szükséges. Válasszon csökkentett hőhatású, kímélő folyamatot.

Ne szárítsa szárítógépben: Szárítógépben történő szárításra nem alkalmas ruhadarabok.

ÜZEMELTETÉS

■ Kezelőpanel



1 On/Off (Be/Ki)

A termék be- vagy kikapcsolása.

2 Start/Pause (Indítás/Szünet)

Nyomja meg a gombot a szárítási ciklus elindításához vagy szüneteltetéséhez.

3 Option (Opció)

Ezek a gombok a kiegészítő funkciók beállítására szolgálnak.

4 Kijelző

A kijelzőn a beállítások, a szárítógép becsült hátralévő programideje és állapotüzenetei jelennek meg.

5 Programok

A különböző szárítási ciklusok a felhasználó igényeinek és a szárítandó ruhanemű típusának megfelelően választhatók ki.

ÜZEMELTETÉS

■ Option (Opció)



Easy (Gyűrődésgátló)

A szárítási ciklus végén a gyűrődésgátlási idő 60 perc (alapértelmezett), 30 perc vagy 90 perc (választható). Ez a funkció megakadályozza a ruhanemű gyűrődését. A ruhanemű a gyűrődésgátlási fázis alatt kivethető. A **【Wool (Gyapjú)】** és a **【Refresh (Frissítés)】** kivételével az összes többi program rendelkezik ezzel a funkcióval.



Delay (Késleltetés)

Ezzel a funkcióval a szárítási program kezdete akár 12 órával is késleltethető. Amikor a késleltetett program elindul, az idő visszaszámlálása megkezdődik a kijelzőn.

1. Töltse be a ruhaneműt, és győződjön meg arról, hogy a gép ajtaja zárva van.
 2. Nyomja meg az **【On/Off (Be/Ki)】** gombot, majd a programválasztó gomb segítségével válassza ki a kívánt programot.
 3. Nyomja meg a **【Delay (Késleltetés)】** gombot.
 4. A kívánt késleltetési idő kiválasztásához nyomja meg többször a **【Delay (Késleltetés)】** gombot.
 5. A **【Start/Pause (Indítás/Szünet)】** gomb megnyomása után a szárítógép működési állapotba kerül. A szárítási eljárás a késleltetési idő lejárta után automatikusan végrehajtott.
 6. Ha ismét megnyomja a **【Start/Pause (Indítás/Szünet)】** gombot, a késleltetési funkció szünetel.
 7. Ha törölni szeretné a „Delay” (Késleltetés) funkciót, kérjük, nyomja meg az **【On/Off (Be/Ki)】** gombot.
-



Intensity (Intenzitás)

A ruhanemű szárazsági szintjét az **【Intensity (Intenzitás)】** gomb megnyomásával állíthatja be.

1. Az intenzitás funkció csak a program elindulása előtt állítható be.
 2. A szárítási fokozat beállításához nyomja meg többször az **【Intensity (Intenzitás)】** gombot.
 3. A **【Wool (Gyapjú)】**, a **【Time Dry (Idővezérelt szárítás)】**, a **【Refresh (Frissítés)】** és az **【Iron (Vasalásszáraz)】** program kivételével az összes többi program beállítható az **【Intensity (Intenzitás)】** funkcióval.
-

ÜZEMELTETÉS

Time

Time (Idő)

A **【Time Dry (Idővezérelt szárítás)】** vagy a **【Refresh (Frissítés)】** program kiválasztásakor a **【Time (Idő)】** gomb segítségével a szárítási idő 10 perces lépésekben állítható be.

ÜZEMELTETÉS

Light



Light (Világítás)

A dob világítása a gomb megnyomásakor 3 percig, az ajtó kinyitásakor pedig 1 percig világít.

Sound



Sound (Hang)

A hangjelző be- vagy kikapcsolása. Alapértelmezés szerint a hangjelző be van kapcsolva. Amikor a hangjelző be van kapcsolva:

1. A szárítógép egy hangjelzéssel erősíti meg a funkciógomb megnyomását.
 2. Ha a programgombot a szárítógép működése közben elforgatják, a hangjelző figyelmezteti a felhasználót, hogy ez egy érvénytelen művelet.
 3. A szárítási program befejezésekor a hangjelző sípol.
-

Sterilize



Sterilize (Sterilizálás)

A program kiválasztása után igényeinek megfelelően választhatja a **【Sterilize (Sterilizálás)】** funkciót. A funkció kiválasztásához nyomja meg a **【Sterilize (Sterilizálás)】** gombot.

A törléshez nyomja meg újra. A **【Sterilize (Sterilizálás)】** funkció kiválasztása után a szárítási folyamat során a kórokozók eltávolításra kerülnek, így a ruhák tisztábbak és biztonságosabbak lesznek. Ezt a funkciót könnyű, vékony vagy kényes ruhanemű esetén óvatosan használja.

Child Lock



Child Lock (Gyermekzár)

1. Ez a gép egy speciális gyermekbiztonsági zárral van felszerelve, amely megakadályozhatja, hogy a gyermekek óvatlanul megnyomják a gombokat, vagy hibás műveletet hajtsanak végre.
 2. A szárítási ciklus futása közben nyomja meg egyszerre a **【Delay (Késleltetés)】** és a **【Light (Világítás)】** gombokat 3 másodpercig a gyermekzár funkció elindításához.
 3. Ha a gyermekzár funkció be van állítva, a kijelzőn megjelenik a Gyermekzár ikon, és az összes gomb inaktíválódik, az **【On/Off (Be/Ki)】** gomb kivételével.
 4. A gyermekzár funkció kikapcsolásához a **【Delay (Késleltetés)】** és a **【Light (Világítás)】** gombokat egyszerre kell megnyomni 3 másodpercig.
-

Favorite



Favorite (Kedvenc)

A gyakran használt kedvenc program meghatározására és mentésére szolgál.

1. Válassza ki a kívánt programot és az egyéb szárítási funkciókat.

ÜZEMELTETÉS

- 2. Nyomja meg és tartsa lenyomva az **【Easy (Gyűrődésgátló)】** gombot 3 másodpercig, amíg a hangjelzés meg nem szólal és a kívánt program mentésre nem kerül.*
- 3. Forgassa a programválasztót a **【Favorite (Kedvenc)】** pozícióba, majd elindíthatja kedvenc programját. Ha módosítani szeretné a **【Favorite (Kedvenc)】** beállításokat, ismétlje meg az (1) és (2) lépést.*

ÜZEMELTETÉS

■ Kijelző



Child lock (gyermekzár)



Hátralévő idő kijelző / Hibaüzenet



*Ciklusfázis állapota
(szárítás, vasalásszáraz elérve, lehűlés, szekrényzáraz elérve)*



Szűrők tisztítása (emlékeztető)



Víztartály ürítése (figyelmeztetés)



*Intenzitás (szárazsági szint)
(extra száraz, normál száraz, enyhén száraz)*



Light (Világítás)



Sound (Hang)



Sterilize (Sterilizálás)



Easy (Gyűrődésgátló)



UV

ÜZEMELTETÉS

■ Programok

A készülék elindítása előtt

1. Dugja be a hálózati csatlakozót az aljzatba.
2. Tegye a ruhaneműt lazán a dobba.
3. Csukja be az ajtót. Ügyeljen arra, hogy ne csípjén be semmilyen darabot.
4. Kapcsolja be a gépet.

Programválasztó

1. Amikor a LED kijelző kivilágosodik, forgassa a programgombot a kívánt program kiválasztásához.
2. Válassza ki a **【Time (Idő)】** , **【Sound (Hang)】** , **【Easy (Gyűrődésgátló)】** , **【Delay Start (Késleltetett indítás)】** , **【Sterilize (Sterilizálás)】** vagy az **【Intensity (Intenzitás)】** funkciókat a további opciókhoz.
3. Nyomja meg a **【Start/Pause (Indítás/Szünet)】** gombot.
4. A program befejezése után nyomja meg az **【On/Off (Be/Ki)】** gombot.

Program indítása

A program indulása után a dob forogni kezd. A kijelzőn kigyullad a ciklusfázis LED, és megjelenik a hátralévő programidő.

Program vége

1. A program befejezése után a dob abbahagyja a forgást. A kijelzőn az "End" (Vége) felirat jelenik meg, és a megfelelő LED kigyullad. A szárítógép elindítja az **【Easy (Gyűrődésgátló)】** funkciót, ha a felhasználó nem veszi ki a töltetet. (Lásd a 16. oldalt).
A töltet kivétele után nyomja meg az **【On/Off (Be/Ki)】** gombot a kikapcsoláshoz, ha a kijelző be van kapcsolva. A szárítás befejeződött, kérjük, húzza ki a dugót.

ÜZEMELTETÉS

2. Ha a szárítási eljárás során váratlan leállás következik be, vagy a szárítógép hibakódot jelez, kezelje a problémákat a „Hibaelhárítás” című rész alapján (Lásd a 26. oldalt).

ÜZEMELTETÉS

■ Szárítási programok táblázata

Program		Maximális töltet	Alkalmazás/Tulajdonságok	Delay (Késletetés)	Time (Idő)
Cotton (Pamut)	Extra	8,0kg	Egy- vagy többretegű pamut ruhaneműhöz, amelyet közvetlenül a szekrénybe történő elrakáshoz kell teljesen megszáritani.	Y	N
	Standard (Normál)				
	Iron (Vasaláss záraz)		Egyrétegű pamut ruhaneműhöz, amelynek a vasaláshoz nedvesnek kell maradnia.		
Mix (Vegeyes)		3,5kg	Pamut és műszál kevert textíliákhoz.	Y	N
Synthetics (Műszál)	Extra	3,5kg	Vastag vagy többretegű műszálás textíliákhoz, amelyeket teljesen meg kell szárítani.	Y	N
	Standard (Normál)		Vékony műszálás textíliák szárításához, amelyeket nem kell vasalni, például könnyen kezelhető ingek, babaruhák vagy zoknik.		
Wool (Gyapjú)		1,0kg	Kímélő szárítás a gépben mosható gyapjú darabokhoz. A végső nedvességtartalom a töltet méretétől és a centrifugálás utáni nedvességtartalomtól függ.	Y	N
Favorite (Kedvenc)			A kedvenc program meghatározása és mentése.	Y	
Bed Linen (Ágynemű)		4,0kg	Ágynemű, lepedő vagy más nagyméretű darabok szárításához.	Y	N
Baby Care (Babaruha)		1,0kg	Kis mennyiségű babaruha szárításához.		
Shirts (Ingek)		1,0kg	Könnyen kezelhető ruhaneműkhöz, például gyűrődésgátló funkcióval ellátott ingekhez és blúzokhoz a vasalási erőfeszítések minimalizálása érdekében. Helyezze a ruhákat lazán a szárítógépbe. Száradás után gyorsan vegye ki és akassza vállfára.		
Sport		3,0kg	Sportruházat és vékony poliészter textíliák szárításához, amelyeket nem kell vasalni.	Y	N
Time (Idő)	Time Dry (Idővezér)	3,0kg	Egyes darabok szárításához vagy az eltérő szárítási viselkedésű többretegű textíliák, például kabátok, párnák vagy terjedelmes darabok szárítási folyamatának befejezéséhez. Min. 10 perctől max. 150 percig (10 perces lépésekben)	Y	Y

ÜZEMELTETÉS

	<i>elt szárítás)</i>				
	<i>Refresh (Frissítés)</i>	<i>1,0kg</i>	<i>Ruhák frissítéséhez vagy a szagok eltávolításához. Min. 20 perctől max. 180 percig (10 perces lépésekben)</i>		

- *Megjegyzés tesztintézetek számára:*

□ *Tesztprogram az energiacímkezésről szóló 392/2012/EU rendelet szerint, az EN 61121 szabvány alapján mérve, amely alkalmas normál pamut töltet szárítására a névleges töltetkapacitás mellett.*

Ez a program alkalmas normál, nedves pamut ruhanemű szárítására, és az energiafogyasztás szempontjából a leghatékonyabb program a pamuthoz.

ÜZEMELTETÉS

■ Fogyasztási adatok

Modell	Program	Kapacitás	Centrifugálási sebesség / Maradék nedvesség	Szárítási idő	Energiafogyasztás
SHK 70840 WH SHK 70840 SS	Cotton Standard (Normál pamut)	8kg	1000 ford./perc / 60%	210 perc	1.74kWh
	Cotton Standard (Normál pamut)	4kg	1000 ford./perc / 60%	125 min.	1.01 kWh
	Synthetic Standard (Normál műszál)	3,5kg	800 ford./perc / 40%	60 min.	0.60kWh

Megjegyzés!

- A vastag vagy többrétegű textíliákat, pl. kabátokat stb., nem könnyű megszáritani. Javasolt a Cotton Extra (Extra pamut) program kiválasztása, vagy az „Intensity” (Intenzitás) funkció használata.
 - Mivel az egyenetlen anyagú, vastag és többrétegű ruhákat nem könnyű megszáritani, jobb, ha kiválasztja a megfelelő idővezérelt szárítási programot, hogy teljesen megszáradjanak, ha a ruhák egyes részei a program befejezése után még nedvesek.
- Minden adat az EN 61121 szabvány szerint lett mérve.

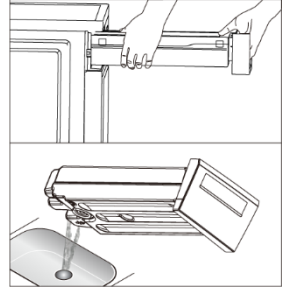
 A tényleges fogyasztás a ruhanemű mennyiségétől, a textília típusától, a maradék

KARBANTARTÁS

■ Tisztítás és ápolás

A víztartály kiürítése

1. Húzza ki és tartsa a víztartályt két kézzel.
2. Döntse meg a víztartályt, és öntse ki a kondenzvizet a mosdókagylóba.
3. Helyezze vissza a víztartályt.



⚠ Figyelmeztetés!

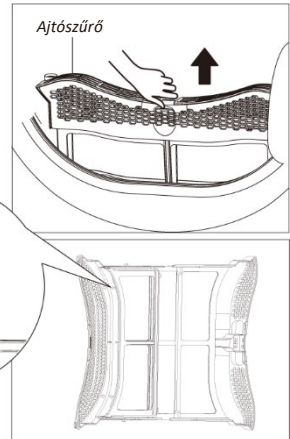
- Minden használat után ürítse ki a víztartályt. Amint a víztartály teljesen megtelik, a program szünetel, és az "☑" ikon világít. A tartály kiürítése után a szárítógép a **【Start/Pause (Indítás/Szünet)】** gomb megnyomásával indítható újra.
- Ne igya meg a kondenzvizet.

A szűrők tisztítása

Ez a szárítógép elsődleges ajtószűrővel (szősz). Minden ciklus után feltétlenül tisztítsa meg a.

📌 Megjegyzés!

- A kétrétegű szűrő zökkenőmentes záródásának biztosítása érdekében a két végén lévő nyilakat, valamint a középső nyílást és a bordát egymáshoz



Az ajtószűrő tisztítása

1. Nyissa ki az ajtót.
2. Vegye ki az ajtószűrőt.
3. Nyissa ki a szűrőt, és távolítsa el a szőszet a szűrőszítárról. Folyó víz alatt is megtisztíthatja.

KARBANTARTÁS

4. A visszahelyezés előtt alaposan szárítsa meg az ajtószűrőt.

Megjegyzés!

- Az ajtószűrő behelyezése előtt ügyeljen a helyes tájolásra.

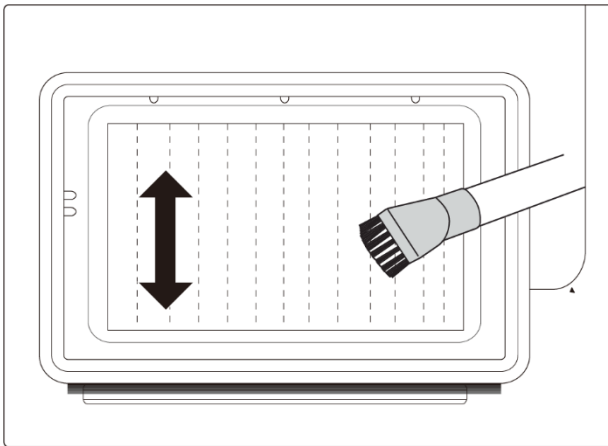
KARBANTARTÁS

A hőcserélő tisztítása

⚠ Figyelmeztetés!

Ne érintse meg a hőcserélőt a kezével, mert az sérülést okozhat.

- Szükség szerint, kb. 3 havonta egyszer távolítsa el a szöszet a hőcserélőről egy porszívó segítségével, amelyre porkefét szerelt fel.
- A hőcserélőt nyomás gyakorlása nélkül tisztítsa meg. Ellenkező esetben a hőcserélő megsérülhet. A szárítógép nem fog szárítani, ha a hűtőbordák sérültek vagy meghajlottak.

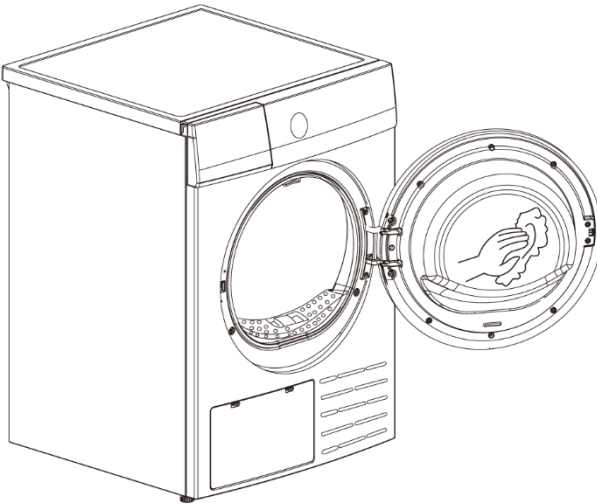


KARBANTARTÁS

A szárítógép tisztítása

⚠ Figyelmeztetés!

- *Tisztítás előtt húzza ki a tápkábelt!*
- *A szárítógépet kizárólag tiszta vízzel megnedvesített, nedves ruhával tisztítsa.*
- *Ne használjon oldószereket, súrolószereket, üvegtisztítókat vagy általános tisztítószerket. Ezek károsíthatják a műanyag felületeket és egyéb alkatrészeket.*
- *Kérjük, viseljen kesztyűt a tisztítás során.*




- *Készítsen elő egy tiszta vízzel megnedvesített, nedves ruhát.*
- *Tisztítsa meg az ajtót, különösen a belső ablakot.*
- *Tisztítsa meg a tömítést az ajtónyílás körül.*
- *Tisztítsa meg a páratartalom-érzékelőt a dob belsejében.*
- *Vegye ki a szűrőt, tisztítsa meg a tömítést és a légáramlási nyílásokat.*
- *A szárítógép elindítása előtt puha ruhával szárítson meg minden alkatrészt.*

KARBANTARTÁS

■ Hibaelhárítás

A napi működés során felmerülő számos meghibásodás és hiba könnyen orvosolható. Időt és pénzt takaríthat meg, mert nem lesz szükség szervizhívásra. A következő útmutató segíthet megtalálni a hiba okát és kijavítani azt.

Kijelző	Ok	Megoldások
	A tartály tele van	Ürítse ki a víztartályt
	Vízszivattyú meghibásodása vagy vízszint-érzékelő meghibásodása	Húzza ki a dugót az aljzatból.
"E33"	Hőmérséklet-érzékelő hiba	Kérjük, forduljon a helyi szervizközponthoz, ha a probléma jelentkezik.
"E32"	Páratartalom-érzékelő hiba	
"E82"	Nyomatott áramköri lap (PCB) kommunikációs hiba	




Figyelmeztetés!

- A javításokat kizárólag felhatalmazott technikusok végezhetik.
- Ha a LED más üzenetet jelenít meg, és a szárítógép nem működik, húzza ki a dugót a konnektorból, és hívja a szervizt.

Megjegyzés!

Mielőtt a szervizhez fordulna, kérjük, ellenőrizze, hogy a felhasználói útmutató alapján egyedül meg tudta-e oldani a problémákat.

KARBANTARTÁS

Probléma	Megoldás
<ul style="list-style-type: none"> • A kijelző nem világít 	<ul style="list-style-type: none"> • Ellenőrizze, hogy a hálózati csatlakozó be van-e dugva. • Ellenőrizze az áramellátás működését. • Ellenőrizze a kiválasztott programot. • Nyomja meg az 【On/Off (Be/Ki)】 gombot.
<ul style="list-style-type: none"> • A „” világít 	<ul style="list-style-type: none"> • Ellenőrizze a víztartályt. Ha tele van, öntse ki a kondenzvizet, és indítsa újra a szárítógépet. • Ha a tartály nincs tele, kérjük, indítsa újra közvetlenül a szárítógépet. • Ha a „” ikon az első két lépés elvégzése után továbbra is világít, kérjük, hívja a szervizt.
<ul style="list-style-type: none"> • A „” világít 	<ul style="list-style-type: none"> • Tisztítsa meg a szőszszűrőt.
<ul style="list-style-type: none"> • A szárítógép nem indul el 	<ul style="list-style-type: none"> • Csatlakoztassa a szárítógépet az elektromos hálózathoz. • Kapcsolja be a szárítógépet. • Ellenőrizze, hogy az ajtó zárva van-e. • Ellenőrizze, hogy a program be van-e állítva. • Nyomja meg a 【Start/Pause (Indítás/Szünet)】 gombot.
<ul style="list-style-type: none"> • Nem érte el a szárazsági fokozatot, vagy a szárítási idő túl hosszú 	<ul style="list-style-type: none"> • Tisztítsa meg a szőszszűrőt és a hőcserélőt. • Üritse ki a víztartályt. • Ellenőrizze a lefolyó tömlőt. • Ellenőrizze a telepítési hely megfelelőségét. • Tartsa tisztán a levegőbemenetet. • Használjon magasabb szárítási intenzitású programot vagy idővezérelt programot.
<ul style="list-style-type: none"> • Zümmögő hangok hallhatók 	<ul style="list-style-type: none"> • A kompresszor működik. Ezek a zajok normálisak, és nem jeleznek hibát.
<ul style="list-style-type: none"> • A szárítógép a program végén kikapcsol 	<ul style="list-style-type: none"> • A szárítógép energiatakarékos céljából automatikusan kikapcsol. Ez nem hiba, hanem normál funkció.

KARBANTARTÁS

Figyelmeztetés!

Ha egyedül nem tudja megoldani a problémákat, és segítségre van szüksége:

- Nyomja meg az **【On/Off (Be/Ki)】** gombot.
- Húzza ki a hálózati csatlakozót, és hívja a szervizt.

KARBANTARTÁS

■ Műszaki adatok

<i>Modell</i>	SHK 70840 WH SHK 70840 SS
Paraméter	
<i>Méret (H*Sz*M)</i>	595*600*845 (mm)
<i>Környezeti hőmérséklet</i>	+2°C ~ +35°C
<i>Névleges bemeneti teljesítmény</i>	800W
<i>Névleges feszültség</i>	220-240V~
<i>Névleges frekvencia</i>	50Hz
<i>Hűtőközeg</i>	R290
<i>A termék súlya</i>	41kg
<i>Névleges kapacitás</i>	8,0kg
<i>GWP (Globális felmelegedési potenciál)</i>	3
<i>CO₂- egyenérték</i>	0,00t
<i>Hűtőközeg mennyisége</i>	120g

Megjegyzés!

- A névleges kapacitás az egyszerre szárítható maximális kapacitást jelenti. Ügyeljen arra, hogy a készülékbe töltött száraz ruhák súlya ne haladja meg a névleges kapacitást.
- Ne telepítse a szárítógépet olyan helyiségbe, ahol fennáll a fagyveszély. Fagyponthoz közeli hőmérsékleten előfordulhat, hogy a szárítógép nem tud megfelelően működni.
- Károsodás veszélye áll fenn, ha a kondenzvíz belefagy a szivattyúba, a tömlőkbe és / vagy a kondenzvíztartályba.

KARBANTARTÁS

■ Termékismertető adatlap

<i>Modell</i>	SHK 70840 WH / SHK 70840 SS
<i>Névleges kapacitás</i>	8,0kg
<i>Szárítógép típusa</i>	Kondenzációs
<i>Energiahatékonysági osztály</i>	A++
<i>Súlyozott éves energiafogyasztás (AE)_c</i>	215,5 kWh/év
<i>Automatikus vagy nem automatikus</i>	Automatikus
<i>EU ökocímke</i>	N/A
<i>A normál pamutprogram energiafogyasztása</i>	
<i>A normál pamutprogram súlyozott energiafogyasztása teljes és részleges töltetnél</i>	1.32kWh
<i>A normál pamutprogram energiafogyasztása teljes töltetnél</i>	1.74kWh
<i>A normál pamutprogram energiafogyasztása részleges töltetnél</i>	1.01kWh
<i>Energiafogyasztás kikapcsolt üzemmódban (Po)</i>	0,5W
<i>Energiafogyasztás bekapcsolva hagyott üzemmódban (PI)</i>	0,8W
<i>A bekapcsolva hagyott üzemmód időtartama</i>	10 perc
<i>A 'normál pamutprogram' programideje</i>	
<i>A normál pamutprogram súlyozott programideje teljes és részleges töltetnél</i>	162 min.
<i>A normál pamutprogram programideje teljes töltetnél</i>	210 perc
<i>A normál pamutprogram programideje részleges töltetnél</i>	125 min.
<i>Kondenzációhatékonysági osztály A (leghatékonyabb) és G (legkevésbé hatékony) között</i>	B
<i>A normál pamutprogram átlagos kondenzációs hatékonysága teljes töltetnél</i>	81%
<i>A normál pamutprogram átlagos kondenzációs hatékonysága részleges töltetnél</i>	81%
<i>A normál pamutprogram súlyozott kondenzációs hatékonysága teljes és részleges töltetnél</i>	81%
<i>Hangteljesítményszint a normál pamutprogramnál teljes töltetnél</i>	65dB

Megjegyzések:

- 1 Az éves energiafogyasztás a normál pamutprogram 160 szárítási ciklusán alapul, teljes és részleges töltet mellett, valamint az alacsony energiafogyasztású üzemmódok fogyasztásán. A ciklusonkénti tényleges energiafogyasztás a készülék használati módjától függ. A teljes és részleges töltetnél használt 'Cotton Standard' (Normál pamut) program az a normál szárítási program, amelyre a címkén és az

KARBANTARTÁS

adatlapon szereplő információk vonatkoznak. Ez a program alkalmas normál, nedves pamut ruhanemű szárítására, és az energiafogyasztás szempontjából a leghatékonyabb program a pamuthoz.



www.teka.com